

CENTRO DE PREVENCIÓN Y CONTROL DE ENFERMEDADES

MC GLADYS GIANINA VASQUEZ DEL AGUILA
Director Ejecutivo

DIRECCIÓN DE EPIDEMIOLOGÍA

Lic. Enf. Betty Ríos Torres
Directora

Lic. Enf. Cinthia Irene Rojas Torres
Responsable de la Unidad de Investigación de Brotes

Lic. Enf. Flor Meredi Marapara Murayari
Resp. Unidad de Investigación

Lic. Enf. Ruth Trinidad Canayo Perea
Responsable de la Unidad de Notificación

Lic. Enf. Juana Elvira Valera Perez
Responsable de la Unidad de Análisis de Situación de Salud (ASIS)

Blgo. Freddy Franco Alava Arevalo
APOYO TECNICO

Sr. Fernando Muñoz Rodríguez
Responsable del Sistema Informático

Srta. Verónica Paredes Vilchez
Equipo Técnico del Sistema Informático

Contenido:

Editorial.....	1
Cuadro resumen.....	2
Malaria, Dengue.....	3
Leptopirosis, Ofidismo.....	11
Tuberculosis, muerte materna y muerte neonatal y fetal.....	13
Covid-19.....	15
Ira, Neumonias, Sob Asma.....	18
Darrea Acuosa Disenterica.....	19

El presente Boletín considera la información de la vigilancia epidemiológica de la semana epidemiológica N° 22 del presente año

Herpes zóster en el adulto mayor: lo que debe saber sobre esta dolorosa enfermedad

En su columna semanal, el geriatra Carlos Sandoval explica qué es el herpes zóster, por qué afecta con mayor frecuencia a los adultos mayores y cuáles son las complicaciones que puede ocasionar.

COLUMNA 'SOLO PARA MAYORES'. Dino acude a mi consulta por dolor tipo ardor en la espalda, tiene diabetes y no está bien controlado. Al inicio le indiqué paracetamol para el dolor y exámenes de laboratorio. A la semana regresó y en la zona del dolor presentó una lesión tipo cordón con múltiples ampollas; Dino tenía herpes zóster.

¿Por qué un adulto mayor podría perder el apetito? Esto dice un especialista

Adultos mayores con demencia: el riesgo de extraviarse y cómo prevenirlo

El herpes zóster es la reactivación de la varicela, la misma que uno adquiere de niño en el colegio.

Esta se va a ocultar durante años en los nervios periféricos, y luego de un estrés o baja de defensas puede brotar como herpes zóster.

El herpes se caracteriza por dolor tipo ardor y su complicación es la neuralgia posherpética, con gran dolor crónico que puede durar de meses a años.

El tratamiento en los primeros días es con antivirales y analgésicos. Se recomienda la vacuna contra el herpes, que no la cubre el Estado.

Dino recibió tratamiento antiviral y analgésicos que le calmaron el dolor; ahora lleva una vida normal.

Cuadro N° 1.
Principales daños y eventos notificados en la semana epidemiológica (S.E) N° 22 del año 2026.

ENFERMEDADES NOTIFICADAS, REGIÓN LORETO, 2026

SEMANA EPIDEMIOLÓGICA (S.E. 01- 22)

N°	DIAGNOSTICO	SEMANA EPIDEMIOLÓGICA 2026										Porcentaje 2026	Porcentaje acumulado 2026
		1-14	15	16	17	18	19	20	21	22	Total		
1	MALARIA POR P. VIVAX	5743	509	475	404	408	421	355	297	201	8813	52.73%	52.73%
2	MALARIA P. FALCIPARUM	1359	106	131	117	103	113	105	69	30	2133	12.76%	65.50%
3	DENGUE SIN SIGNOS DE ALARMA	744	84	63	64	58	113	144	139	106	1535	9.18%	74.68%
4	MERCURIO Y SUS COMPUESTOS	671	6	1	23	219	223	152			1525	7.98%	82.67%
5	LEPTOSPIROSIS	603	62	97	48	60	97	93	83	61	1204	7.20%	89.88%
6	DERMÁTIDOS HALOGENADOS DE HIDROCARBUROS ALIFÁTICOS Y AROMÁTICOS	228	13	23	60	60	55				439	2.62%	92.50%
7	TOS FERINA	336	7	18	15	12	5	2	6	1	402	2.40%	94.91%
8	OFIDISMO	182	11	10	9	11	10	9	8	12	262	1.58%	96.48%
9	DENGUE CON SIGNOS DE ALARMA	146	7	14	16	13	20	16	18	9	259	1.55%	98.03%
10	VARICELA SIN COMPLICACIONES	43	6	7	3	1	5	3	4	6	78	0.46%	98.49%
11	LEISHMANIASIS CUTANEA	57	3	3	1	2		1			67	0.40%	98.89%
12	HEPATITIS B	32	1	2				3			38	0.22%	99.12%
13	SIFILIS NO ESPECIFICADA	26	1	3	3		1	1	1		36	0.21%	99.34%
14	SIFILIS MATERNA	11				1	2				14	0.08%	99.42%
15	DENGUE GRAVE	3		1		6	1	1	1		13	0.07%	99.50%
16	LEISHMANIASIS MUCOCUTANEA	13									13	0.07%	99.58%
17	METAL, NO ESPECIFICADO	0		7	3	1		1			12	0.07%	99.65%
18	MUERTE MATERNA DIRECTA	7	1						1	1	10	0.06%	99.71%
19	LOXCCELISMO	5	1	2							8	0.04%	99.75%
20	INFECCION GONOCOCICA	7				1					8	0.04%	99.80%
21	VARICELA CON OTRAS COMPLICACIONES	1	3	1			1				6	0.03%	99.84%
22	RUBECULA CONGÉNITA	2					1		2		5	0.03%	99.87%
23	SIFILIS CONGÉNITA	4									4	0.02%	99.89%
24	MUERTE MATERNA INDIRECTA	1				1				1	3	0.01%	99.91%
25	ENFERMEDAD DE HANSEN - LEPRO	2	1								3	0.01%	99.93%
26	ESAVI - EVENTO ADVERSO POST VACUNAL	1								1	2	0.01%	99.94%
27	FIEBRE DE CHIKUNGUNYA	0						2			2	0.01%	99.95%
28	SARAMPION	0						1	1		2	0.01%	99.96%
29	PLAGUICIDA NO ESPECIFICADO	1									1	0.00%	99.97%
30	MUERTE MATERNA INDIRECTA TARDIA	0					1				1	0.00%	99.98%
31	MALARIA POR P. MALARIAE	1									1	0.00%	99.98%
32	TETANOS NEONATAL	1									1	0.00%	99.99%
33	PAROTIDITIS	0					1				1	0.00%	99.99%
34	HERBICIDAS Y FUNGICIDAS	0							1		1	0.00%	100.00%
Total general		10230	822	858	766	957	1070	929	651	429	16712	100%	

Hasta la semana epidemiológica 22 del 2026 se notificaron 34 enfermedades y eventos de salud pública sujetas a vigilancia epidemiológica, entre confirmados, probables y sospechosos, 1 más que la semana anterior, el 82.67% corresponden a 4 enfermedades:

- Malaria por *P. vivax* (52.73%)
- Malaria por *P. falciparum* (12.76%)
- Dengue sin signos de Alarma (9.18%)
- Mercurio y sus compuestos (7.98%)

Para el 2025 a la misma semana, se notificaron 32 enfermedades, 2 menos con respecto al 2026, Malaria vivax y dengue sin signos de alarma fueron las más prevalentes.

Fuente: Base Notif. CDC-MINSA. CPC- Dirección de Epidemiología 2026

En el presente cuadro se considera a los casos Confirmados y Probables de las enfermedades notificadas. Los casos Probables se van clasificando según criterios técnicos vigentes.

ENFERMEDADES NOTIFICADAS SEGÚN TIPO DE DIAGNÓSTICO, REGIÓN LORETO, 2026

SEMANA EPIDEMIOLÓGICA (S.E. 01 - 22).

N°	DIAGNOSTICO	TIPO DE DIAGNOSTICO						Total
		Confirmado	%	Probable	%	Sospechoso	%	
1	MALARIA POR P. VIVAX	8813	100.00					8813
2	MALARIA P. FALCIPARUM	2133	100.00					2133
3	DENGUE SIN SIGNOS DE ALARMA	1143	74.46	392	25.54			1535
4	MERCURIO Y SUS COMPUESTOS					1335	100.00	1335
5	LEPTOSPIROSIS	295	24.50	909	75.50			1204
6	DERIVADOS HALOGENADOS DE HIDROCARBUROS ALIFATICOS Y AROMATICOS			5	1.14	434	98.86	439
7	TOS FERINA	199	49.50	203	50.50			402
8	OFIDISMO	262	100.00					262
9	DENGUE CON SIGNOS DE ALARMA	240	92.66	19	7.34			259
10	VARICELA SIN COMPLICACIONES	78	100.00					78
11	LEISHMANIASIS CUTANEA	43	64.18	24	35.82			67
12	HEPATITIS B	26	68.42	12	31.58			38
13	SIFILIS NO ESPECIFICADA	32	88.89	4	11.11			36
14	SIFILIS MATERNA	10	71.43	4	28.57			14
15	DENGUE GRAVE	13	100.00					13
16	LEISHMANIASIS MUCOCUTANEA	9	69.23	4	30.77			13
17	METAL, NO ESPECIFICADO			5	41.67	7	58.33	12
18	MUERTE MATERNA DIRECTA	10	100.00					10
19	LOXOCELSMIO	8	100.00					8
20	INFECCION GONOCOCICA	8	100.00					8
21	VARICELA CON OTRAS COMPLICACIONES	6	100.00					6
22	RUBEOLA CONGENITA			5	100.00			5
23	SIFILIS CONGENITA	4	100.00					4
24	MUERTE MATERNA INDIRECTA	3	100.00					3
25	ENFERMEDAD DE HANSEN - LEPRO	2	66.67	1	33.33			3
26	ESAVI - EVENTO ADVERSO POST VACUNAL			2	100.00			2
27	FIEBRE DE CHIKUNGUNYA			2	100.00			2
28	SARAMPION					2	100.00	2
29	PLAGUICIDA NO ESPECIFICADO	1	100.00					1
30	MUERTE MATERNA INDIRECTA TARDIA	1	100.00					1
31	MALARIA POR P. MALARIAE	1	100.00					1
32	TETANOS NEONATAL	1	100.00					1
33	PAROTIDITIS					1	100.00	1
34	HERBICIDAS Y FUNGICIDAS	1	100.00					1

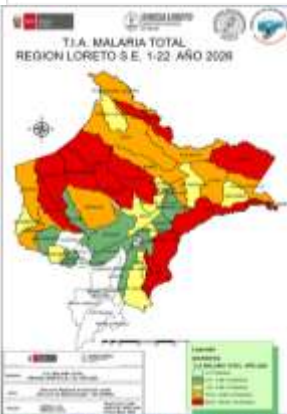
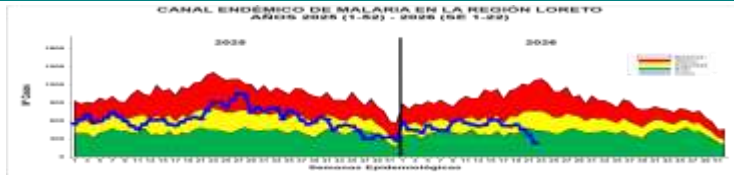
Hasta la Semana Epidemiológica 22 del 2026, de las 34 enfermedades sujetas a vigilancia epidemiológica en la región Loreto, 16 de ellas reportan el 100% de casos confirmados 3 enfermedades se mantienen con el 100% de notificaciones en condición de casos probables; asimismo, 3 enfermedades reportan 100% de casos sospechosos.

En relación con las enfermedades de mayor carga en la región, Leptospirosis presenta el 75.5% de casos en condición de probables, en espera de confirmación.

De igual manera, tos ferina, evento que durante el 2025 presentó brotes en diversos distritos de la región, reporta actualmente el 50.5% de casos sin confirmación.

Esta semana se reportó 2 casos de Sarampión sospechosos.

MALARIA



Hasta la Semana Epidemiológica (S.E.) 22 del año 2026, se han notificado 10 947 casos de malaria en la región. De estos, 8813 casos (80.5%) corresponden a Plasmodium vivax, 2133 casos (19.5%) a Plasmodium Falciparum, como las más prevalentes, manteniéndose P. vivax como especie circulante mas frecuente en la región. Entre el acumulado de la S.E. 21 y la S.E. 22 se reportaron 532 casos, lo que representa un 5.1% de incremento. En comparación con la S.E. 22 del año 2025, se observa una reducción de 2 429 casos, lo que equivale a una disminución del 18.2% de casos en el presente año.

ESTRATIFICACIÓN DEL RIESGO DE MALARIA SEGÚN LA TASA DE INCIDENCIA ACUMULADA X 1000 HAB. REGIÓN LORETO, 2026 (S.E. 01 - 22)

DISTRITO	Tasa	Riesgo
1. ANDOAS	100	Muy Alto Riesgo
2. BARRANCA	100	Muy Alto Riesgo
3. BAYAMA	100	Muy Alto Riesgo
4. BAYOMA	100	Muy Alto Riesgo
5. BAYOMA	100	Muy Alto Riesgo
6. BAYOMA	100	Muy Alto Riesgo
7. BAYOMA	100	Muy Alto Riesgo
8. BAYOMA	100	Muy Alto Riesgo
9. BAYOMA	100	Muy Alto Riesgo
10. BAYOMA	100	Muy Alto Riesgo
11. BAYOMA	100	Muy Alto Riesgo
12. BAYOMA	100	Muy Alto Riesgo
13. BAYOMA	100	Muy Alto Riesgo
14. BAYOMA	100	Muy Alto Riesgo
15. BAYOMA	100	Muy Alto Riesgo
16. BAYOMA	100	Muy Alto Riesgo
17. BAYOMA	100	Muy Alto Riesgo
18. BAYOMA	100	Muy Alto Riesgo
19. BAYOMA	100	Muy Alto Riesgo
20. BAYOMA	100	Muy Alto Riesgo
21. BAYOMA	100	Muy Alto Riesgo
22. BAYOMA	100	Muy Alto Riesgo
23. BAYOMA	100	Muy Alto Riesgo
24. BAYOMA	100	Muy Alto Riesgo
25. BAYOMA	100	Muy Alto Riesgo
26. BAYOMA	100	Muy Alto Riesgo
27. BAYOMA	100	Muy Alto Riesgo
28. BAYOMA	100	Muy Alto Riesgo
29. BAYOMA	100	Muy Alto Riesgo
30. BAYOMA	100	Muy Alto Riesgo
31. BAYOMA	100	Muy Alto Riesgo
32. BAYOMA	100	Muy Alto Riesgo
33. BAYOMA	100	Muy Alto Riesgo
34. BAYOMA	100	Muy Alto Riesgo
35. BAYOMA	100	Muy Alto Riesgo
36. BAYOMA	100	Muy Alto Riesgo
37. BAYOMA	100	Muy Alto Riesgo
38. BAYOMA	100	Muy Alto Riesgo
39. BAYOMA	100	Muy Alto Riesgo
40. BAYOMA	100	Muy Alto Riesgo
41. BAYOMA	100	Muy Alto Riesgo
42. BAYOMA	100	Muy Alto Riesgo
43. BAYOMA	100	Muy Alto Riesgo
44. BAYOMA	100	Muy Alto Riesgo
45. BAYOMA	100	Muy Alto Riesgo
46. BAYOMA	100	Muy Alto Riesgo
47. BAYOMA	100	Muy Alto Riesgo
48. BAYOMA	100	Muy Alto Riesgo
49. BAYOMA	100	Muy Alto Riesgo
50. BAYOMA	100	Muy Alto Riesgo
51. BAYOMA	100	Muy Alto Riesgo
52. BAYOMA	100	Muy Alto Riesgo
53. BAYOMA	100	Muy Alto Riesgo
54. BAYOMA	100	Muy Alto Riesgo
55. BAYOMA	100	Muy Alto Riesgo
56. BAYOMA	100	Muy Alto Riesgo
57. BAYOMA	100	Muy Alto Riesgo
58. BAYOMA	100	Muy Alto Riesgo
59. BAYOMA	100	Muy Alto Riesgo
60. BAYOMA	100	Muy Alto Riesgo
61. BAYOMA	100	Muy Alto Riesgo
62. BAYOMA	100	Muy Alto Riesgo
63. BAYOMA	100	Muy Alto Riesgo
64. BAYOMA	100	Muy Alto Riesgo
65. BAYOMA	100	Muy Alto Riesgo
66. BAYOMA	100	Muy Alto Riesgo
67. BAYOMA	100	Muy Alto Riesgo
68. BAYOMA	100	Muy Alto Riesgo
69. BAYOMA	100	Muy Alto Riesgo
70. BAYOMA	100	Muy Alto Riesgo
71. BAYOMA	100	Muy Alto Riesgo
72. BAYOMA	100	Muy Alto Riesgo
73. BAYOMA	100	Muy Alto Riesgo
74. BAYOMA	100	Muy Alto Riesgo
75. BAYOMA	100	Muy Alto Riesgo
76. BAYOMA	100	Muy Alto Riesgo
77. BAYOMA	100	Muy Alto Riesgo
78. BAYOMA	100	Muy Alto Riesgo
79. BAYOMA	100	Muy Alto Riesgo
80. BAYOMA	100	Muy Alto Riesgo
81. BAYOMA	100	Muy Alto Riesgo
82. BAYOMA	100	Muy Alto Riesgo
83. BAYOMA	100	Muy Alto Riesgo
84. BAYOMA	100	Muy Alto Riesgo
85. BAYOMA	100	Muy Alto Riesgo
86. BAYOMA	100	Muy Alto Riesgo
87. BAYOMA	100	Muy Alto Riesgo
88. BAYOMA	100	Muy Alto Riesgo
89. BAYOMA	100	Muy Alto Riesgo
90. BAYOMA	100	Muy Alto Riesgo
91. BAYOMA	100	Muy Alto Riesgo
92. BAYOMA	100	Muy Alto Riesgo
93. BAYOMA	100	Muy Alto Riesgo
94. BAYOMA	100	Muy Alto Riesgo
95. BAYOMA	100	Muy Alto Riesgo
96. BAYOMA	100	Muy Alto Riesgo
97. BAYOMA	100	Muy Alto Riesgo
98. BAYOMA	100	Muy Alto Riesgo
99. BAYOMA	100	Muy Alto Riesgo
100. BAYOMA	100	Muy Alto Riesgo

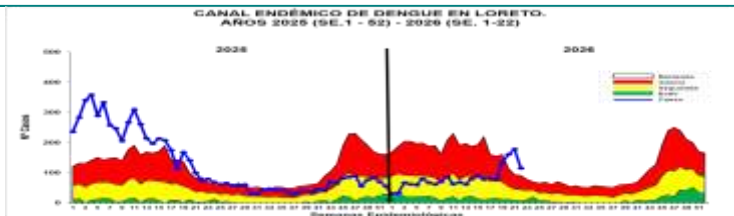
En el canal endémico se observa que la curva muestra un descenso de los casos de malaria en las últimas 3 semanas, entrando la curva a Zona de ÉXITO, pero con una cobertura de notificación del 90%.

En relación con la letalidad, hasta la S.E. 22 se reportó 1 fallecido por malaria falciparum, mientras que, en el 2025, se registró 5 fallecimientos en el mismo periodo de tiempo.

Los distritos que reportaron más casos son: Andoas (2778), Trompeteros (1475), Pastaza (1280), Tigre (645), Yaqwerana (591), Yavari (563), Urarinas (477), Ramon Castilla (342), Alto Nanay (324), Napo (298), San Juan Bautista (271), Pebas (265), Barranca (235), Yaguas (199), Morona (181), Nauta (144), Mazan (101). Según la estratificación de riesgo se tiene:

- Muy Alto Riesgo: 10 Distritos
- Alto Riesgo: 10 Distritos
- Mediano Riesgo: 13 Distritos
- Bajo Riesgo: 10 Distritos
- Sin Riesgo: 11 Distritos

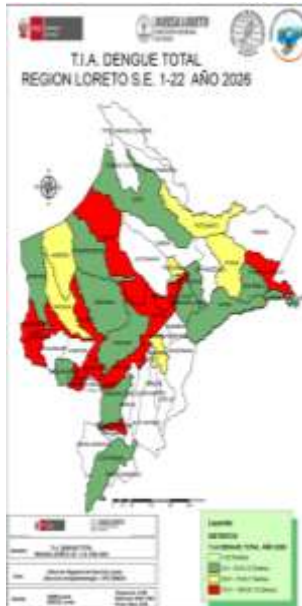
DENGUE



Hasta la S.E. 22 del 2026; se reportó 1807 casos de Dengue, 60 casos menos al acumulado hasta la semana anterior (S.E. 21), esta disminución se debe al descarte de casos probables.

En comparación con el año 2025, hasta la misma Semana Epidemiológica (S.E.22), en el 2026 se han notificado 3048 casos menos de dengue, lo que representa una reducción del 62.8% respecto al año anterior a la misma semana.

En la Semana Epidemiológica 22 del año 2025, la curva de casos de dengue se ubicaba en la zona de EPIDEMIA mostrando una disminución de casos, en contraste con el 2026 la curva de casos viene incrementándose desde la SE 14 y en la semana actual se ubica en zona de EPIDEMIA mostrando un descenso de casos la presente semana.



La T.I.A. de Dengue en el 2026, muestra que hasta S.E. 22. 31 distritos están en riesgo de transmisión de dengue,

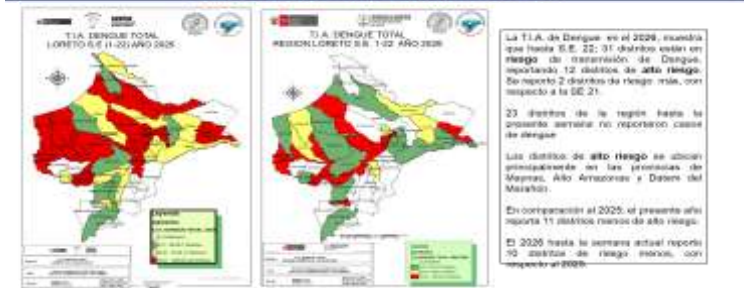
reportando 12 distritos de alto riesgo. Se reporto 7 distrito de riesgo más con respecto a la SE 31. 23 distritos de la región hasta la presente semana no reportaron casos de dengue

Los distritos de alto riesgo se ubican principalmente en las provincias de Maynas, Alto Amazonas y Datem del Marañón.

En comparación del 2025; el presente año reporta 12 distritos menos de alto riesgo. El 2026 hasta la presente semana reporto 11 distritos menos de riesgo con respecto al 2025.

- Alto Riesgo:** 12 Distritos
- Mediano Riesgo:** 7 Distritos
- Bajo Riesgo:** 12 Distritos
- Sin Riesgo:** 23 Distritos.

MAPA DE RIESGO SEGÚN T.I.A. DE DENGUE, EN DISTRITOS DE LA REGIÓN LORETO, AÑOS 2025 - 2026 (S.E. 01 - 22)



RESUMEN SITUACIÓN DEL DENGUE EN LORETO 2026, S.E. 01 - 22

1807 Casos Totales

1396 Casos confirmados

411 Casos Probables

02 Fallecidos

1 Hospitalizados SE 22

DISTRITO	CASOS	RIESGO
1. Andoas	2778	Muy Alto Riesgo
2. Barranca	235	Muy Alto Riesgo
3. Bayama	100	Muy Alto Riesgo
4. Bayoma	100	Muy Alto Riesgo
5. Bayoma	100	Muy Alto Riesgo
6. Bayoma	100	Muy Alto Riesgo
7. Bayoma	100	Muy Alto Riesgo
8. Bayoma	100	Muy Alto Riesgo
9. Bayoma	100	Muy Alto Riesgo
10. Bayoma	100	Muy Alto Riesgo
11. Bayoma	100	Muy Alto Riesgo
12. Bayoma	100	Muy Alto Riesgo
13. Bayoma	100	Muy Alto Riesgo
14. Bayoma	100	Muy Alto Riesgo
15. Bayoma	100	Muy Alto Riesgo
16. Bayoma	100	Muy Alto Riesgo
17. Bayoma	100	Muy Alto Riesgo
18. Bayoma	100	Muy Alto Riesgo
19. Bayoma	100	Muy Alto Riesgo
20. Bayoma	100	Muy Alto Riesgo
21. Bayoma	100	Muy Alto Riesgo
22. Bayoma	100	Muy Alto Riesgo
23. Bayoma	100	Muy Alto Riesgo
24. Bayoma	100	Muy Alto Riesgo
25. Bayoma	100	Muy Alto Riesgo
26. Bayoma	100	Muy Alto Riesgo
27. Bayoma	100	Muy Alto Riesgo
28. Bayoma	100	Muy Alto Riesgo
29. Bayoma	100	Muy Alto Riesgo
30. Bayoma	100	Muy Alto Riesgo
31. Bayoma	100	Muy Alto Riesgo
32. Bayoma	100	Muy Alto Riesgo
33. Bayoma	100	Muy Alto Riesgo
34. Bayoma	100	Muy Alto Riesgo
35. Bayoma	100	Muy Alto Riesgo
36. Bayoma	100	Muy Alto Riesgo
37. Bayoma	100	Muy Alto Riesgo
38. Bayoma	100	Muy Alto Riesgo
39. Bayoma	100	Muy Alto Riesgo
40. Bayoma	100	Muy Alto Riesgo
41. Bayoma	100	Muy Alto Riesgo
42. Bayoma	100	Muy Alto Riesgo
43. Bayoma	100	Muy Alto Riesgo
44. Bayoma	100	Muy Alto Riesgo
45. Bayoma	100	Muy Alto Riesgo
46. Bayoma	100	Muy Alto Riesgo
47. Bayoma	100	Muy Alto Riesgo
48. Bayoma	100	Muy Alto Riesgo
49. Bayoma	100	Muy Alto Riesgo
50. Bayoma	100	Muy Alto Riesgo
51. Bayoma	100	Muy Alto Riesgo
52. Bayoma	100	Muy Alto Riesgo
53. Bayoma	100	Muy Alto Riesgo
54. Bayoma	100	Muy Alto Riesgo
55. Bayoma	100	Muy Alto Riesgo
56. Bayoma	100	Muy Alto Riesgo
57. Bayoma	100	Muy Alto Riesgo
58. Bayoma	100	Muy Alto Riesgo
59. Bayoma	100	Muy Alto Riesgo
60. Bayoma	100	Muy Alto Riesgo
61. Bayoma	100	Muy Alto Riesgo
62. Bayoma	100	Muy Alto Riesgo
63. Bayoma	100	Muy Alto Riesgo
64. Bayoma	100	Muy Alto Riesgo
65. Bayoma	100	Muy Alto Riesgo
66. Bayoma	100	Muy Alto Riesgo
67. Bayoma	100	Muy Alto Riesgo
68. Bayoma	100	Muy Alto Riesgo
69. Bayoma	100	Muy Alto Riesgo
70. Bayoma	100	Muy Alto Riesgo
71. Bayoma	100	Muy Alto Riesgo
72. Bayoma	100	Muy Alto Riesgo
73. Bayoma	100	Muy Alto Riesgo
74. Bayoma	100	Muy Alto Riesgo
75. Bayoma	100	Muy Alto Riesgo
76. Bayoma	100	Muy Alto Riesgo
77. Bayoma	100	Muy Alto Riesgo
78. Bayoma	100	Muy Alto Riesgo
79. Bayoma	100	Muy Alto Riesgo
80. Bayoma	100	Muy Alto Riesgo
81. Bayoma	100	Muy Alto Riesgo
82. Bayoma	100	Muy Alto Riesgo
83. Bayoma	100	Muy Alto Riesgo
84. Bayoma	100	Muy Alto Riesgo
85. Bayoma	100	Muy Alto Riesgo
86. Bayoma	100	Muy Alto Riesgo
87. Bayoma	100	Muy Alto Riesgo
88. Bayoma	100	Muy Alto Riesgo
89. Bayoma	100	Muy Alto Riesgo
90. Bayoma	100	Muy Alto Riesgo
91. Bayoma	100	Muy Alto Riesgo
92. Bayoma	100	Muy Alto Riesgo
93. Bayoma	100	Muy Alto Riesgo
94. Bayoma	100	Muy Alto Riesgo
95. Bayoma	100	Muy Alto Riesgo
96. Bayoma	100	Muy Alto Riesgo
97. Bayoma	100	Muy Alto Riesgo
98. Bayoma	100	Muy Alto Riesgo
99. Bayoma	100	Muy Alto Riesgo
100. Bayoma	100	Muy Alto Riesgo

CASOS DE DENGUE NOTIFICADOS SEGÚN DISTRITOS, REGIÓN LORETO, 2026 S.E. 01 - 22

DISTRITO	CASOS	RIESGO
1. Andoas	2778	Muy Alto Riesgo
2. Barranca	235	Muy Alto Riesgo
3. Bayama	100	Muy Alto Riesgo
4. Bayoma	100	Muy Alto Riesgo
5. Bayoma	100	Muy Alto Riesgo
6. Bayoma	100	Muy Alto Riesgo
7. Bayoma	100	Muy Alto Riesgo
8. Bayoma	100	Muy Alto Riesgo
9. Bayoma	100	Muy Alto Riesgo
10. Bayoma	100	Muy Alto Riesgo
11. Bayoma	100	Muy Alto Riesgo
12. Bayoma	100	Muy Alto Riesgo
13. Bayoma	100	Muy Alto Riesgo
14. Bayoma	100	Muy Alto Riesgo
15. Bayoma	100	Muy Alto Riesgo
16. Bayoma	100	Muy Alto Riesgo
17. Bayoma	100	Muy Alto Riesgo
18. Bayoma	100	Muy Alto Riesgo
19. Bayoma	100	Muy Alto Riesgo
20. Bayoma	100	Muy Alto Riesgo
21. Bayoma	100	Muy Alto Riesgo
22. Bayoma	100	Muy Alto Riesgo
23. Bayoma	100	Muy Alto Riesgo
24. Bayoma	100	Muy Alto Riesgo
25. Bayoma	100	Muy Alto Riesgo
26. Bayoma	100	Muy Alto Riesgo
27. Bayoma	100	Muy Alto Riesgo
28. Bayoma	100	Muy Alto Riesgo
29. Bayoma	100	Muy Alto Riesgo
30. Bayoma	100	Muy Alto Riesgo
31. Bayoma	100	Muy Alto Riesgo
32. Bayoma	100	Muy Alto Riesgo
33. Bayoma	100	Muy Alto Riesgo
34. Bayoma	100	Muy Alto Riesgo
35. Bayoma	100	Muy Alto Riesgo
36. Bayoma	100	Muy Alto Riesgo
37. Bayoma	100	Muy Alto Riesgo
38. Bayoma	100	Muy Alto Riesgo
39. Bayoma	100	Muy Alto Riesgo
40. Bayoma	100	Muy Alto Riesgo
41. Bayoma	100	Muy Alto Riesgo
42. Bayoma	100	Muy Alto Riesgo
43. Bayoma	100	Muy Alto Riesgo
44. Bayoma	100	Muy Alto Riesgo
45. Bayoma	100	Muy Alto Riesgo
46. Bayoma	100	Muy Alto Riesgo
47. Bayoma	100	Muy Alto Riesgo
48. Bayoma	100	Muy Alto Riesgo
49. Bayoma	100	Muy Alto Riesgo
50. Bayoma	100	Muy Alto Riesgo
51. Bayoma	100	Muy Alto Riesgo
52. Bayoma	100	Muy Alto Riesgo
53. Bayoma	100	Muy Alto Riesgo
54. Bayoma	100	Muy Alto Riesgo
55. Bayoma	100	Muy Alto Riesgo
56. Bayoma	100	Muy Alto Riesgo
57. Bayoma	100	Muy Alto Riesgo
58. Bayoma	100	Muy Alto Riesgo
59. Bayoma	100	Muy Alto Riesgo
60. Bayoma	100	Muy Alto Riesgo
61. Bayoma	100	Muy Alto Riesgo
62. Bayoma	100	Muy Alto Riesgo
63. Bayoma	100	Muy Alto Riesgo
64. Bayoma	100	Muy Alto Riesgo
65. Bayoma	100	Muy Alto Riesgo
66. Bayoma	100	Muy Alto Riesgo
67. Bayoma	100	Muy Alto Riesgo
68. Bayoma	100	Muy Alto Riesgo
69. Bayoma	100	Muy Alto Riesgo
70. Bayoma	100	Muy Alto Riesgo
71. Bayoma	100	Muy Alto Riesgo
72. Bayoma	100	Muy Alto Riesgo
73. Bayoma	100	Muy Alto Riesgo
74. Bayoma	100	Muy Alto Riesgo
75. Bayoma	100	Muy Alto Riesgo
76. Bayoma	100	Muy Alto Riesgo
77. Bayoma	100	Muy Alto Riesgo
78. Bayoma	100	Muy Alto Riesgo
79. Bayoma	100	Muy Alto Riesgo
80. Bayoma	100	Muy Alto Riesgo
81. Bayoma	100	Muy Alto Riesgo
82. Bayoma	100	Muy Alto Riesgo
83. Bayoma	100	Muy Alto Riesgo
84. Bayoma	100	Muy Alto Riesgo
85. Bayoma	100	Muy Alto Riesgo
86. Bayoma	100	Muy Alto Riesgo
87. Bayoma	100	Muy Alto Riesgo
88. Bayoma	100	Muy Alto Riesgo
89. Bayoma	100	Muy Alto Riesgo
90. Bayoma	100	Muy Alto Riesgo
91. Bayoma	100	Muy Alto Riesgo
92. Bayoma	100	Muy Alto Riesgo

HOSPITALIZADOS POR DENGUE EN LA REGIÓN LORETO, 2026 S.E. 01 - 22

Nº	IPRESS	DENGUE CON SIGNOS DE ALARMA	DENGUE GRAVE	DENGUE SIN SIGNOS DE ALARMA	TOTAL
1	HOSPITAL DE APOYO YURIMAGUAS	27	0	29	56
2	HOSPITAL APOYO IQUITOS	37	3	40	80
3	HOSPITAL YURIMAGUAS	33	7	40	80
4	SAN LORENZO	24	1	25	49
5	HOSPITAL DE IQUITOS	20	0	20	40
6	HOSPITAL REGIONAL DE LORETO	13	1	14	27
7	SARAPIQUA	10	1	11	21
8	PROTEÑA	7	0	7	14
9	CASAPITIA EN 1 572	7	1	8	15
10	CONTRAMAR	2	0	2	4
11	ASOCIACION CIVIL SELVA AMAZONICA	1	0	1	2
12	FINCA BLANCA	1	0	1	2
13	FINCA ROSAL	1	0	1	2
14	SANTO TOMAS DE YURIMAGUAS	1	0	1	2
15	MORONACUCHA	1	0	1	2
16	ORILLANA	1	0	1	2
17	INDEPENDENCIA	1	0	1	2
18	LA LOMA	1	0	1	2
19	BLANCITO DE SARAPIQUA	1	0	1	2
Total general		227	12	25	264

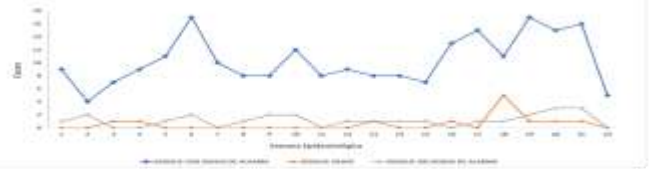
Hasta la S.E.22, 19 establecimientos de salud reportaron un acumulado de 264 casos hospitalizados, de ellos 248 (93.9%) fueron confirmados.

Con respecto al acumulado hasta la semana anterior (SE 21), se notificó 5 (1.9%) hospitalizados más. En la SE 22 se notificó 5 hospitalizados, de esos 2 se confirmaron.

El Hospital Apoyo de Yurimaguas y el Hospital Apoyo Iquitos reportan el mayor número de hospitalizados. Los casos de Dengue con signos de alarma fueron los casos con mayor proporción de hospitalizados.

Se reportó 2 fallecidos hasta la presente semana, mientras que el 2025 se reportó 8 fallecidos a la misma semana.

Casos hospitalizados de Dengue, Región Loreto, 2026
Semana epidemiológica 01 - 22



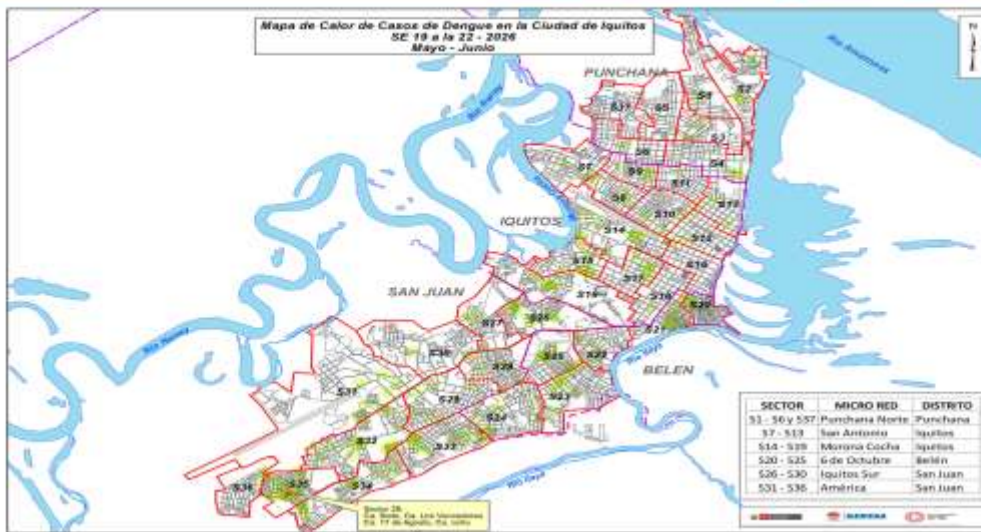
ETAPA_VIDA	DENGUE CON SIGNOS DE ALARMA	DENGUE GRAVE	DENGUE SIN SIGNOS DE ALARMA	Total general
0-11 Años (Niños)	83	5	6	94
12-17 Años (Adolescentes)	35	2	2	39
18-29 Años (Joven)	47	1	8	56
30-59 Años (Adulto)	56	4	6	66
60+ (Adulto Mayor)	6	0	3	9
Total general	227	12	25	304

Hasta S.E. 22, los hospitalizados por Dengue fueron en su mayoría de la etapa de vida Niño con 94 casos y adultos con 66 casos.

Fuente: Base Not., CDC-MINSA, CPC- Dirección de Epidemiología 2026

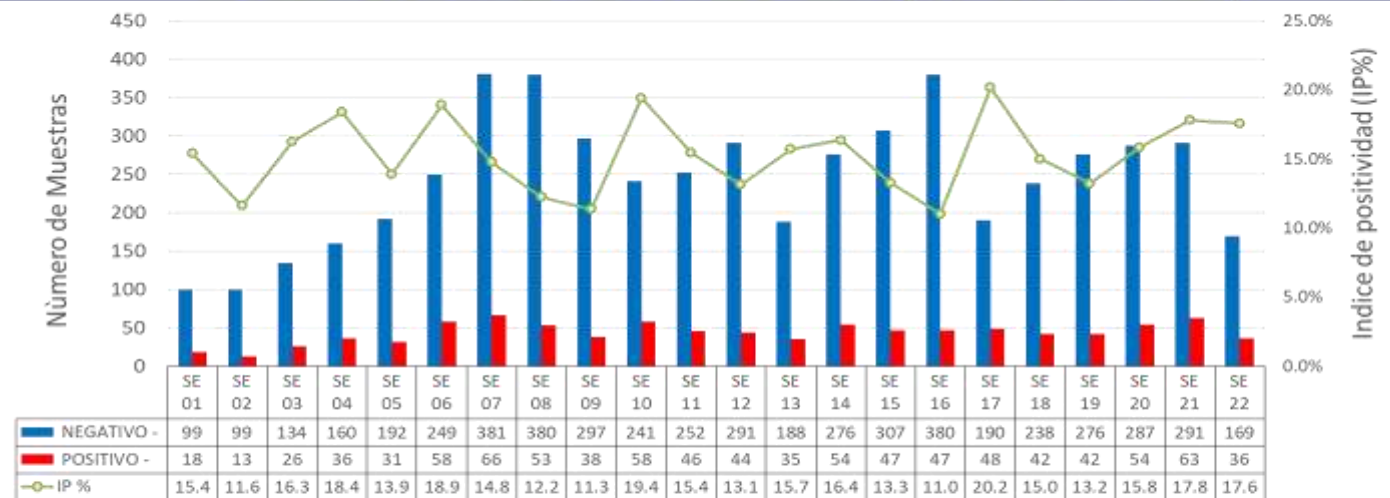
En la S.E. 22 se presentó 5 hospitalizados con signos de alarma, de estos 5 hospitalizados 3 se mantienen como probables.

MAPA DE CALOR CASOS DE DENGUE NOTIFICADOS IQUITOS CIUDAD, REGIÓN LORETO, 2026 (SE 19 - 22)



Del mapa de calor con los casos de Dengue de las últimas 4 semanas en la ciudad de Iquitos, se pueden observar que los casos en los sectores se muestran dispersos y disminuidos en comparación a la semana anterior, SE 21, observando 1 punto de concentración en el distrito de San Juan sector 35 en la zona del Terminal. El distrito de Punchana es el que reporta el menor número de casos.

NÚMERO DE MUESTRAS DE DENGUE E ÍNDICE DE POSITIVIDAD (IP) POR SEMANAS EPIDEMIOLÓGICAS. SE 01 – SE 22-2026. (CORTE 06.06.2026)



Fuente: DIRE SA Loreto: CPC, Dirección de Referencia Regional de Loreto, Unidad de Virología, NetLabv2

Tras alcanzar el pico máximo del 20.2% en la SE 17 y registrar un descenso temporal en la SE 19 (13.2%), el Índice de Positividad (IP) ha ingresado a una meseta de alta transmisión en las últimas tres semanas. Tras los incrementos observados en la SE 20 (15.8%) y SE 21 (17.8%) con un pico reciente de 63 casos, la SE 22 se estabiliza en un elevado 17.6% con 36 casos positivos detectados.

Nota Metodológica: Es importante precisar que el universo de muestras analizadas (denominador) es dinámico y varía en cada reporte semanal. Esto se debe a la incorporación retrospectiva de muestras cuya fecha de toma es anterior a la semana epidemiológica en curso, lo que ajusta las tasas y cifras absolutas conforme se actualiza la base de datos.

RESULTADOS DENGUE POR TIPO DE PRUEBA (IgM y NS1). SE 01 - SE 22(CORTE 06.06.2026)



Fuente: DIRESA Loreto - CPC, Dirección de Referencia Regional de Loreto, Unidad de Virología, NetLativ 2

La mayor cantidad de pruebas procesadas y de resultados positivos correspondió a NS1. Esto indica predominio de casos detectados en fase aguda de la infección.

RESULTADOS POSITIVOS DENGUE POR PROVINCIA Y TIPO DE PRUEBA. SE 01 – SE 22- 2026. (CORTE 06.06.2026)

PROVINCIA	IgM	NS1	% IgM	% NS1	Total /POSITIVOS
ALTO AMAZONAS	34	524	6.09%	93.91%	558
DATEM DEL MARAÑÓN	11	24	31.43%	68.57%	35
LORETO	4	21	16.00%	84.00%	25
MARISCAL RAMON CASTILLA	10	25	28.57%	71.43%	35
MAYNAS	108	175	38.16%	61.84%	283
REQUENA	2	6	25.00%	75.00%	8
UCAYALI	2	9	18.18%	81.82%	11
Total	171	784	17.91%	82.09%	955

Fuente: DIRESA Loreto - CPC, Dirección de Referencia Regional de Loreto, Unidad de Virología, NetLativ 2

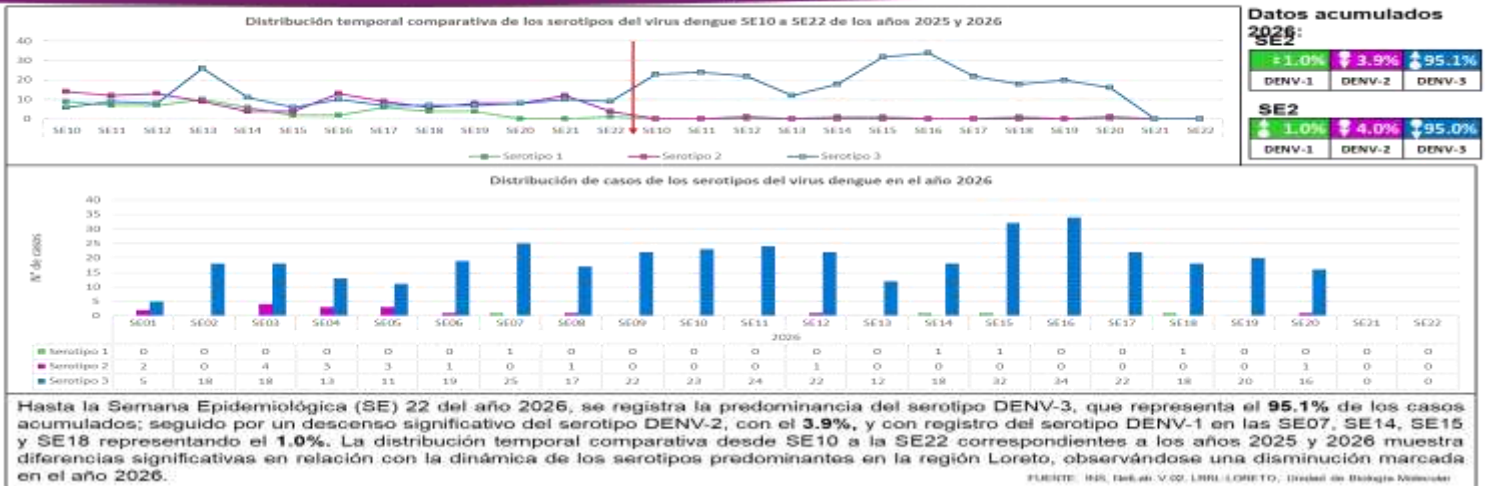
Se registra un total de 955 casos positivos de dengue a nivel regional. La provincia de Alto Amazonas se mantiene como el principal foco epidemiológico concentrando 558 casos, con un marcado predominio de detección temprana mediante antígeno NS1 (93.91%). Le sigue en orden de carga la provincia de Maynas con 283 casos acumulados, reflejando una positividad distribuida en un 61.84% para NS1 y un 38.16% para reactividad IgM. Por su parte, las jurisdicciones de Datem del Marañón y Mariscal Ramón Castilla reportan una notificación idéntica de 35 casos confirmados cada una, seguidas por Loreto con 25 casos. Finalmente, Ucayali con 11 casos y Requena con 8 casos continúan sosteniendo la menor carga diagnóstica reportada dentro de la vigilancia regional.

NÚMERO DE MUESTRAS DE DENGUE E INDICE DE POSITIVIDAD (IP) POR MICRORED Y EESS. SE 22-2026. (CORTE 06.06.2026)

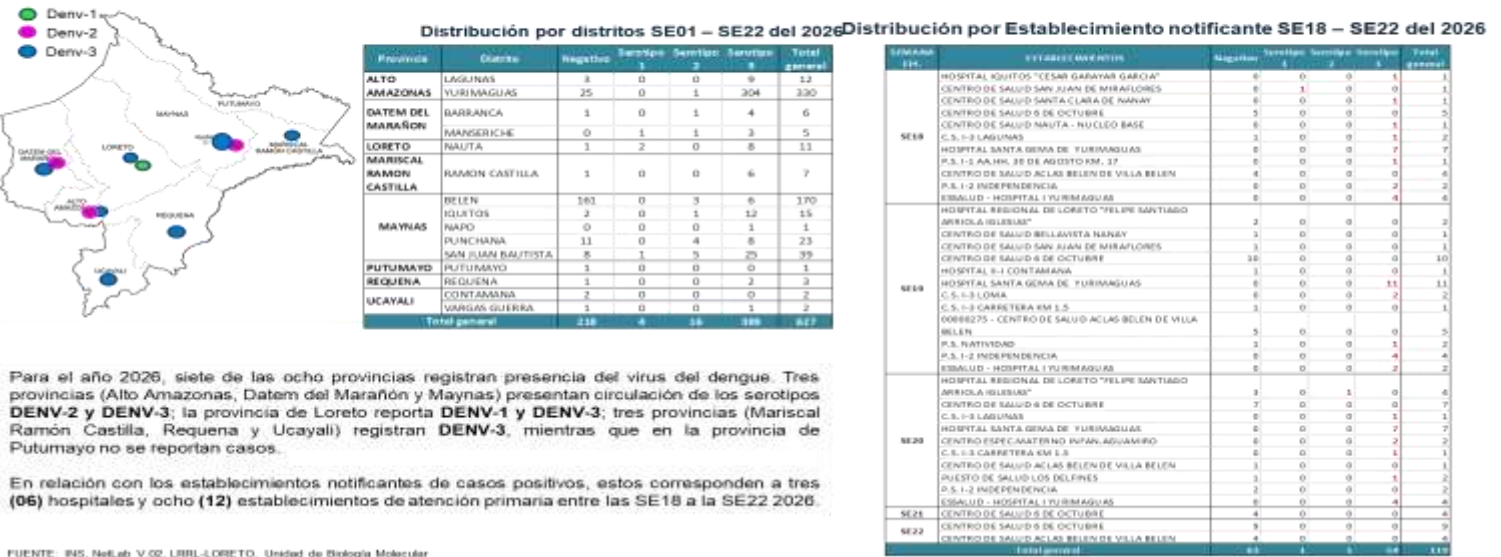
SE	Micro RED	Establecimiento de Origen	NEGATIVO	POSITIVO	Total general	IP
	BELEN	00000023 - C.S. I-3 9 DE OCTUBRE	6		6	
		00000024 - CENTRO DE SALUD CARDOZO	4	1	5	
		00000048 - PUESTO DE SALUD MUNICHS - RIO ITAYA	2		2	
		00000051 - CENTRO DE SALUD 6 DE OCTUBRE	10	2	12	
	IQUITOS NORTE	00000007 - CENTRO DE SALUD MORONACOCCHA	2	1	3	
		00000015 - P.S. I-1 PORVENIR DE IQUITOS	2		2	
		00000011 - PUESTO DE SALUD VARGAS GUERRA	2		2	
	IQUITOS SUR	00000025 - CENTRO DE SALUD SAN JUAN DE MIRAFLORES	4	1	5	
		00000027 - CENTRO DE SALUD AMERICA DE SAN JUAN BAUTISTA	11	4	15	
		00000029 - CENTRO DE SALUD SANTA CLARA DE NANAY	4		4	
		00000032 - PUESTO DE SALUD QUISTOCOCCHA	13		13	
		00006693 - PUESTO DE SALUD MODELO	2	2	4	
	LAGUNAS	00000193 - C.S. I-3 LAGUNAS	4		4	
	MAZAN	00000054 - CENTRO DE SALUD INDIANA	2		2	
NAUTA	00000091 - CENTRO DE SALUD NAUTA - NUCLEO BASE	5		5		
22	NO PERTENECE A NINGUNA MICRORED	00000001 - HOSPITAL IQUITOS "CESAR GARAYAR GARCIA"	31	5	36	
		00000210 - HOSPITAL SANTA GEMA DE YURIMAGUAS	12	4	16	
		00011409 - HOSPITAL III IQUITOS	8	2	10	
		00020274 - ESSALUD - HOSPITAL I YURIMAGUAS	8	3	11	
		00011397 - CENTRO DE ATENCION PRIMARIA III PUNCHANA	1		1	
		00011386 - CAP II SAN JUAN BAUTISTA	6		6	
		00000271 - IPRESS I-2 MASUSA	2		2	
		00000077 - C.S. I-3 EL ESTRECHO	1		1	
		00000211 - CENTRO ESPEC.MATerno INFAN.AGUAMIRO	4		4	
		00000224 - C.S. I-3 LOMA	3	3	6	
		00000228 - C.S. I-3 CARRETERA KM 1.5	4	2	6	
		00000229 - P.S. I-1 AA.HH. 30 DE AGOSTO KM. 17	2		2	
		00000232 - GRAU KM.40	1		1	
		00007325 - P.S. NATIVIDAD	1		1	
00007326 - P.S. I-2 INDEPENDENCIA	8	3	11			
00028374 - P.S. I-2 VILLA DEL PARANAPURA DE YURIMAGUAS		2	2			
SANTA CRUZ	00000202 - C.S. I-3 SANTA CRUZ	3		3		
INTUTO	00000101 - CENTRO DE SALUD INTUTO	1	1	2		
	Total general	169	36	205	17.6%	

En la SE 22 2026, se han reportado un total de 205 muestras, 36 POSITIVOS, lo que corresponde a un IP general del 17.6%.

DISTRIBUCIÓN TEMPORAL DE LOS SEROTIPOS DEL VIRUS DENGUE EN LA REGIÓN LORETO SE01 – SE22.2026 (CORTE: 06/06/2026)

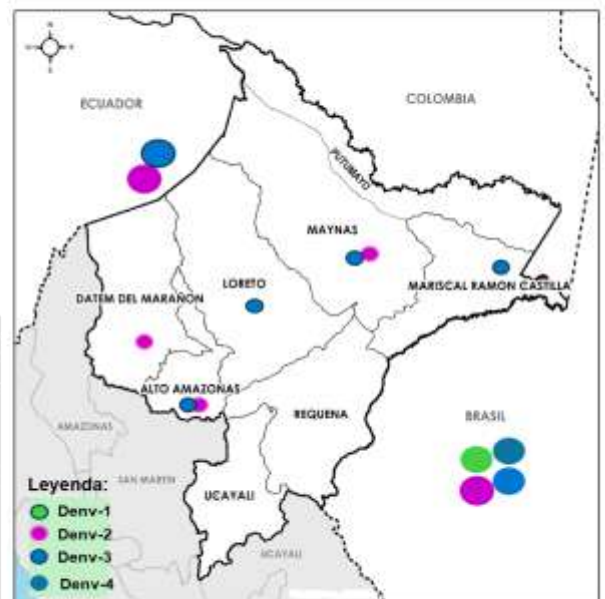


DISTRIBUCIÓN GEOGRÁFICA DE LOS SEROTIPOS DEL VIRUS DENGUE EN LAS PROVINCIAS DE LA REGIÓN LORETO. SE01 – SE22 DEL 2026 (CORTE: 06/06/2026)



VIGILANCIA DE SEROTIPOS DEL DENGUE EN ZONAS FRONTERIZAS DE LA REGIÓN LORETO. SE01 – SE16 DEL 2026 (actualizado al 15/05/2026)

Pais	Año	Serotipo
Perú	2025	DENV 1,2,3
	2026	DENV 1,2,3
Ecuador	2025	DENV 1,2,3
	2026	DENV 2,3
Colombia	2025	DENV 1,2,3,4
Brasil	2025	DENV 1,2,3,4
	2026	DENV 1,2,3,4



En el año 2025, en las zonas fronterizas de la región Loreto, dos países registraron la presencia de los cuatro (4) serotipos del virus dengue: Brasil y Colombia. Por su parte, Ecuador y Perú reportaron tres (3) serotipos correspondientes a DENV-1, DENV-2 y DENV-3.

Para el año 2026, Brasil reportó la presencia de los serotipos DENV-1, DENV-2, DENV-3 y DENV-4, mientras que Ecuador notificó los serotipos DENV-2 y DENV-3.

En el caso de Perú, en las provincias fronterizas no se notificaron casos positivos para la identificación de serotipos del virus del dengue.

RESULTADOS DE MUESTRAS PROCESADAS PARA DIAGNÓSTICO DE LEPTOSPIROSIS POR EL MÉTODO DE ELISA IgM, POR DISTRITOS DE LA S.E. 22 – 2026

N°	DISTRITO	REACTIVO	%	INDETERMINADO	%	NO REACTIVO	%	TOTAL	% TOTAL
1	SAN JUAN	30	18.6	13	8.1	30	18.6	73	45.3
2	BELEN	14	8.7	5	3.1	9	5.6	28	17.4
3	IQUITOS	12	7.5	6	3.7	8	5.0	26	16.1
4	PUNCHANA	3	1.9	1	0.6	6	3.7	10	6.2
5	INDIANA	6	3.7	1	0.6	1	0.6	8	5.0
6	PUTUMAYO	4	2.5	1	0.6	2	1.2	7	4.3
7	NAUTA	2	1.2	2	1.2	2	1.2	6	3.7
8	ANDOAS	0	0.0	0	0.0	1	0.6	1	0.6
9	FERNANDO LORES	0	0.0	0	0.0	1	0.6	1	0.6
10	RAMON CASTILLA	0	0.0	0	0.0	1	0.6	1	0.6
	TOTAL GENERAL	71	44.1	29	18.0	61	37.9	161	100.0

Fuente: Registro de Datos Leptospira – LRRL-2026

- ✓ En la S.E. 22 2026 ingresaron 161 muestras de suero, obtenidas en 10 distritos de la región Loreto para diagnóstico por el método de ELISA IgM para el Diagnóstico de Leptospira.
- ✓ Al igual que a nivel de las IPRESS, el **44.1%** fueron REACTIVAS y el **18.0%** fueron INDETERMINADAS. Y aquí también se observa un importante porcentaje de los resultados de Elisa IgM para Leptospirrosis que fueron NO REACTIVOS (**37.9%**) y éstos mayormente se registraron en los distritos de San Juan (30) y Belén (9).
- ✓ Los distritos con mayor número de muestras Reactivas fueron San Juan (30) y Belén (14).
- ✓ La mayor cantidad de muestras obtenidas y analizadas en el Laboratorio Referencial se registran en los siguientes distritos: San Juan (73) y Belén (28).

MUESTRAS PROCESADAS S.E 1 – 22 2026 DIAGNÓSTICO DE LEPTOSPIROSIS POR EL MÉTODO DE ELISA IgM (LRRL) Y MAT (INS)

RESULTADOS ELISA IgM DEL LRRL	REACTIVOS MAT INS (Serovares ≥ 1/800)	%	REACTIVOS PROBABLES MAT INS (Serovares < 1/800)	%	NO REACTIVOS MAT INS	%	TOTAL	%
REACTIVO	265	37.0	222	31.0	7	1.0	494	69.0
INDETERMINADO	92	12.8	118	16.5	12	1.7	222	31.0
TOTAL	357	49.8	340	47.5	19	2.7	716	100.0

Fuente: Registro de Datos Leptospira – LRRL-2026

- ✓ Hasta la S.E 22 - 2026, se observa que el total de muestras enviadas para confirmación por MAT al INS es **716**, entre Reactivos (494) e Indeterminados (222).
- ✓ De los 716 muestras enviadas al INS para su confirmación con MAT: El **49.9 %** fueron reactivos a MAT (Serovares $\geq 1/800$), **47.5 %** Reactivos probables (Serovares $< 1/800$) y **2.7 %** fueron no Reactivos al MAT.
- ✓ **De los confirmados. Reactivos a MAT 1/800:** El 37.0% muestras que habían resultado Reactivas por Elisa IgM, se confirmaron como MAT Reactivos y el 12.8% de las 222 muestras con resultados Indeterminados por Elisa IgM, Se confirmaron como MAT Reactivos.

MONITOREO HIDROLÓGICO DE LOS RIOS AMAZÓNICOS

Monitoreo de Niveles de Agua con Umbrales de Riesgo
Período: Del 3 al 9 de junio del 2026

UMBRALES DE CONTROL & ALERTAS

- **PELIGRO (ROJO)**
Nivel crítico con alertas de emergencia
- **PROPENSO AL PELIGRO**
Nivel de alerta con riesgo de emergencia
- **EMERGENCIA (AMARILLO)**
Fase de respuesta y prevención
- **NORMAL (VERDE)**
Nivel controlado dentro de los límites

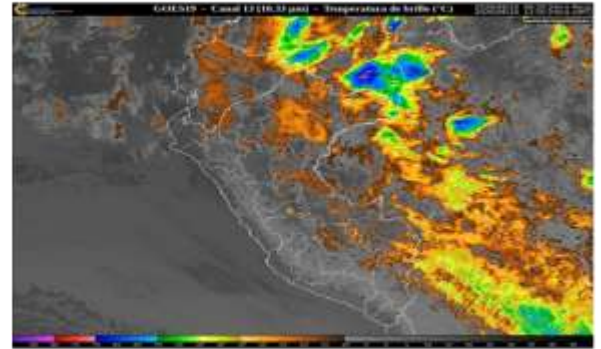
ESTACIÓN	RÍO / CUENCA	TENDENCIA	OBSERVACIÓN	03 JUN	04 JUN	05 JUN	06 JUN	07 JUN	08 JUN	09 JUN
H-ENAFU PERÚ	AMAZONAS	↓ Descendente	Transición	116.84	116.74	116.62	116.50	116.37	116.24	116.10
PUERTO ALEGRÍA	AMAZONAS	↓ Descendente	Transición	68.24	68.19	68.16	68.13	68.08	68.01	67.93
H-SAN REGIS	BAJO MARIÁÑON	↓ Descendente	Transición	123.46	123.26	123.13	122.99	122.87	122.80	122.77
H-NAUTA	BAJO MARIÁÑON	↓ Descendente	Transición	124.93	124.72	124.55	124.40	124.21	124.00	123.86
H-CONTAMANA	UCAYALI	↓ Descendente	Transición	128.17	128.03	127.90	127.93	127.97	127.97	127.95
H-BEQUENA	BAJO UCAYALI	↓ Descendente	Transición	129.07	129.75	129.54	129.31	129.18	129.01	128.79
H-LAGUNAS	BAJO HUALLAGA	↔ Estable	Transición	113.52	113.24	113.19	113.25	113.76	113.99	114.34
SANTA MARÍA DE NANAY	ALTO NANAY	↔ Estable	Transición	125.42	125.54	125.48	125.32	125.20	125.06	124.96
BELLAVISTA-MAZÁN	NAPO	↑ Ascendente	Creciente	90.74	90.72	90.70	90.73	90.77	90.80	90.76

Situación actual de Niveles de Agua con Umbrales de

116.10 m H-ENAFU PERÚ EMERGENCIA	67.93 m PUERTO ALEGRÍA PELIGRO
127.95 m H-CONTAMANA NORMAL	128.79 m H-BEQUENA NORMAL
122.77 m H-NAUTA NORMAL	123.98 m H-SAN REGIS PELIGRO
114.34 m H-LAGUNAS NORMAL	124.96 m SANTA MARÍA DE NANAY NORMAL
90.76 m BELLAVISTA-MAZÁN EMERGENCIA	

PRONÓSTICO METEOROLÓGICO REGIONAL

PARA EL DEPARTAMENTO DE LORETO								
Hoy (día y noche)	Por la mañana, cielo cubierto variando a cielo nublado, con lluvia de ligera intensidad en las provincias de Maynas, Requena, Putumayo y Mariscal Ramón Castilla. Al medio día, cielo nublado. Por la tarde y noche, cielo nublado, con chubascos moderados en las provincias de Maynas, Loreto, Putumayo y Mariscal Ramón Castilla. Viento de dirección Noreste de hasta 30 Km/h. Sensación térmica de 36°C. Índice de radiación UV 5 - Alto.							
Mañana	Por la mañana, cielo nublado con alto contenido de humedad en el ambiente. Por la tarde y noche, cielo nublado parcial. Viento de dirección Sureste de hasta 30 Km/h. Sensación térmica de 34°C. Índice de radiación UV 6 - Medio.							
Fecha	Temperatura (°C)	Iquitos	Trujillo	San Agustín	Requena	Costanera	Mazán	Cobalobococha
Miércoles 10 de Mayo 2026	Temp. Min.							
	Temp. Máx.	30.0	30.0	30.0	30.0	31.0	30.0	30.0
Jueves 11 de Mayo 2026 (último pronóstico)	Lluvia (ayer) en mm							
	Temp. Min.	23.0	23.0	23.0	23.0	20.0	23.0	23.0
	Temp. Máx.	32.0	31.0	31.0	32.0	31.0	31.0	28.0
Fecha de emisión: Miércoles, 10 de junio de 2026.					COD: PR - 161			



DIRECCIÓN DE PREVENCIÓN Y CONTROL DE EMERGENCIAS Y DESASTRES
Calle Monitor Huéscar # 203 - Puchana
Correo: coesaluddiresaloret@gmail.com



AVISOS METEOROLÓGICOS E HIDROLÓGICOS

AVISO METEOROLÓGICO N°154 - 2026 - EMED SALUD - DPCED - DIRESA LORETO.

AVISO DE CORTO PLAZO ANTE LLUVIAS INTENSAS

AMARILLO

Fecha de inicio: Martes, 09 de junio 2026 - 09:00 horas

Duración: 24 horas

Plazo: Corto Plazo

N°150. Estos avisos indican la posibilidad de ocurrencia de lluvias intensas para las siguientes 24 horas.

SEÑALA: Se prevé lluvias y chubascos aislados de ligera a moderada intensidad, principalmente en la noche. Estas condiciones están acompañadas de ráfagas de viento y descargas eléctricas, principalmente durante la tarde, la noche y las primeras horas de la madrugada.

DEPARTAMENTOS CONSIDERADOS: CAJAMARCA, CUSCO, LORETO, MADRE DE DIOS, PIURA, PUNO, UCAVALI.

PROVINCIAS CONSIDERADAS: LORETO, MARISCAL RAMÓN CASTILLA, MAYNAS, PUTUMAYO, REQUENA.



NIVELES DE PELIGRO

NIVEL VERDE (PELIGRO BAJO)
Las condiciones meteorológicas que generan este nivel de riesgo son precipitaciones moderadas.

NIVEL AMARILLO (PELIGRO MEDIO)
Las condiciones meteorológicas que generan este nivel de riesgo son precipitaciones moderadas a fuertes, ráfagas de viento y descargas eléctricas.

NIVEL ROJO (PELIGRO ALTO)
Las condiciones meteorológicas que generan este nivel de riesgo son precipitaciones muy fuertes, ráfagas de viento y descargas eléctricas.

AVISO HIDROLÓGICO N°094 - 2026 - EMED SALUD - DPCED - DIRESA LORETO

NARANJA

SITUACIÓN ACTUAL DEL NIVEL DEL RÍO MARAÑÓN - ESTACIÓN NAUTA

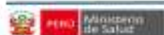
Fecha de inicio: Martes, 09 de Junio de 2026 - 06:00 hrs

Fecha de final: Domingo, 14 de Junio de 2026 - 06:00 hrs

Plazo: Plazo extendido

AVISO N°1556. El SENAMHI, organismo adscrito al Ministerio del Ambiente, informa sobre el comportamiento hidrológico del RÍO MARAÑÓN, en el departamento LORETO. Hoy Martes, 09 de junio de 2026 a las 06:00 hrs, la estación hidrológica NAUTA, registró un NIVEL de 123.98 m.s.n.m., ubicándose en el umbral NARANJA. Las potenciales áreas de inundación serían los centros poblados de VILJA COMAAN, LAS MALVINAS, PARDIATE, WUYE DE OCTUBRE, PUCATE, 9 DE OCTUBRE, CASUAL Y GRANADA. Se recomienda a la población tomar las precauciones correspondientes y evitar realizar cualquier actividad cercana al río.

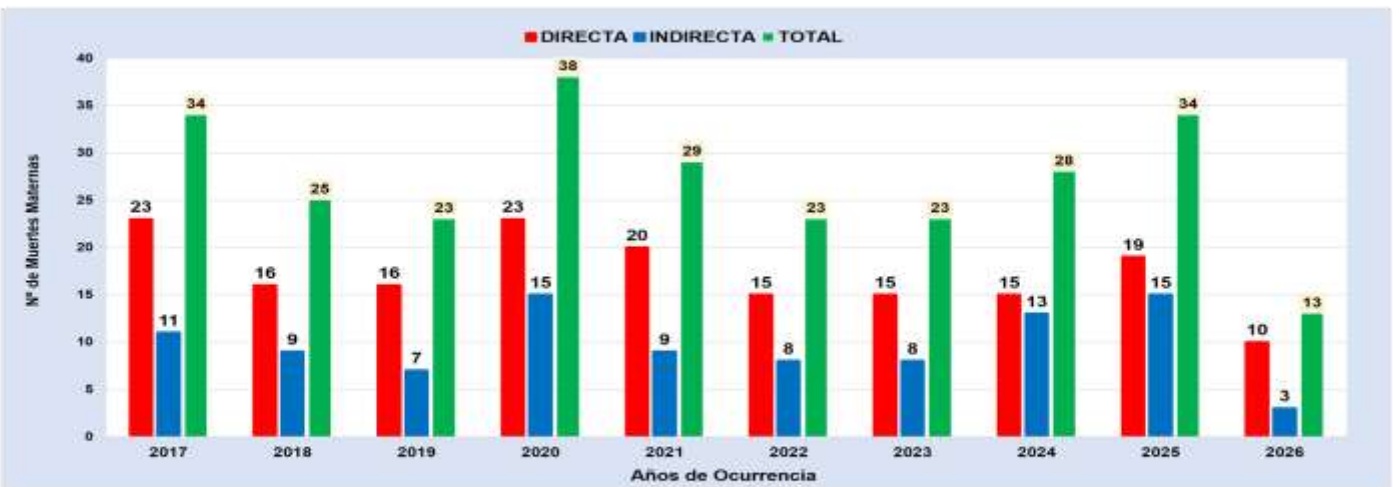
El SENAMHI continuará vigilante al comportamiento del río y sugiere a la ciudadanía mantenerse informada a través de la web institucional y redes sociales.



DIRECCIÓN DE PREVENCIÓN Y CONTROL DE EMERGENCIAS Y DESASTRES
Calle Monitor Huéscar # 203 - Puchana
Correo: coesaluddiresaloret@gmail.com



Número de Muertes Maternas según OCURRENCIAS y clasificación final (Directa, Indirecta)-Región Loreto. 2017 al 2026* (actualizado al 05 de junio).



Fuente: Base Notif. CDC-MINSA, CPC-Dirección de Epidemiología 2026

Del 01 de enero al 09 de junio 2026:

a) Se han notificado 13 MM, Directas (10) e indirectas (3), ocurridas en la región Loreto, Muertes Maternas ocurridas hasta los 42 días de culminada la gestación.

Mapa Político: Ubicación de Muertes Maternas(Directas, Indirectas) según lugar de procedencia. Región Loreto. 2025 y 2026* (actualizado al 09 de junio).



Fuente: Base Noti. CDC-MESA, CPC- Dirección de Epidemiología 2026

De las 13 muertes maternas notificados, **04** proceden de la provincia del Datem del Marañón, **03** de Ramon Castilla, **02** proceden de la provincia de Alto Amazonas, **02** de Maynas, **01** de Ucayali y **01** del Putumayo.

N°	PROVINCIAS	MUERTES MATERNAS POR DISTRITOS DE PROCEDENCIAS	MUERTE MATERNA 2026		TOTAL POR DISTRITOS 2026
			DIRECTA	INDIRECTA	
1	ALTO AMAZONAS (2)	YURIMAGUAS (1)	1		1
		BALSAPUERTO (1)	1		1
2	DATEM DEL MARAÑÓN (4)	CAHUAPANAS (1)	1		1
		MORONA (1)	1		1
		PASTAZA (1)	1		1
		MANSERICHE (1)		1	1
3	MAYNAS (2)	BELEN (1)		1	1
		SAN JUAN BAUTISTA (1)		1	1
4	PUTUMAYO (1)	PUTUMAYO (1)	1		1
		RAMÓN CASTILLA (1)	1		1
5	MARISCAL RAMÓN CASTILLA (3)	SAN PABLO (1)	1		1
		YAVARI (1)	1		1
		CONTAMANA (1)	1		1
6	UCAYALI (1)			1	1
TOTAL			10	3	13

Número de Muertes Maternas Directas e Indirectas según momentos y clasificación final, Ocurridas en la región Loreto. 2025 (SE1-SE52)-2026* (actualizado al 9 junio).

Momento del Fallecimiento	Clasificación Final		Total	%
	Directas	Indirectas		
Embarazo	2	3	5	14.7
Embarazo que termina en aborto	1	1	2	5.9
Parto	3	1	4	11.8
Puerperio	13	10	23	67.6
Total	19	15	34	100.0

Fuente: Base Noti. CDC-MINSA, CPC- Dirección de Epidemiología 2025

Momento del Fallecimiento	Clasificación Final		Total	%
	Directas	Indirectas		
Embarazo	1	1	2	15.4
Embarazo que termina en aborto	0	0	0	0
Parto	2	0	2	15.4
Puerperio	7	2	9	69.2
Total	10	3	13	100.0

Fuente: Base Noti. CDC-MINSA, CPC- Dirección de Epidemiología 2026

En el 2025: El 67.6% de las muertes maternas ocurrieron en el puerperio.

En el 2026: El 69.2% (9 muertes maternas) ocurrieron durante el puerperio, el 15.4% (2 muertes maternas) durante el parto y el 15.4% (2 muertes maternas) durante el embarazo.

Porcentaje y número de Muertes Maternas Directas, Indirectas e incidentales según Etnia, ocurridas en la región Loreto-2025 y 2026* (Actualizada al 09 de junio).

Etnia	2025			%	2026			%	
	Clasificación		Total		Clasificación		Total		
	Directas	Indirectas			Directas	Indirectas			
Mestizo	9	12	21	61.8	5	2	7	53.8	
Achuar	1		1	38.2				46.2	
Kukama Kukamiria									
Shawi	2	1	3		2	2			
Awajún		1	1		1	1	2		
Shipibo Konibo	1		1		1	1			
Ticuna									
Kichwas	3	1	4		1	1			
Urarinas	1		1						
Cocama Kocamilla	1		1						
Yaguas	1		1						
total	19	15	34	100	10	3	13	100	

Fuente: Base Noti. CDC-MINSA, CPC- Dirección de Epidemiología 2026

En el 2025: 34 muertes maternas: El 61.8% de fueron mestizos y el 38.2% pertenecen a una Etnia (indígena amazónica).

En el 2026:
 El 53.8% (07) son mestizos.
 El 46.2% (06) son indígenas amazónicos:
 02 **Shawi**, distrito de Balsapuerto y Yurimaguas.
 02 **Awajum** distrito de Cahuapanas y Manseriche.
 01 **Shipibo Conibo**, distrito de Contamana.
 01 **Kchwas**, distrito del Putumayo.

CASOS DE MUERTE FETAL Y NEONATAL, REGIÓN LORETO, 2026 SEMANA EPIDEMIOLÓGICA 01 – 22

#	CAUSA BÁSICA - MUERTE	TIPO DE MUERTE			
		FETAL	%	NEONATAL	%
1	FETO Y RECIÉN NACIDO AFECTADOS POR TRASTORNOS HIPERTENSIVOS DE LA MADRE	11	20.34	1	1.82
2	HIPOXIA INTRAUTERINA, NO ESPECIFICADA	11	20.34	0	0.00
3	INSUFICIENCIA RESPIRATORIA DEL RECIÉN NACIDO	7	13.04	2	3.64
4	MUERTE FETAL DE CAUSA NO ESPECIFICADA	7	13.04	0	0.00
5	INMADUREZ D. EXTERNA	6	11.15	0	0.00
6	SEPSIS BACTERIANA DEL RECIÉN NACIDO, NO ESPECIFICADA	5	9.26	0	0.00
7	SÍNDROME DE DIFICULTAD RESPIRATORIA DEL RECIÉN NACIDO	5	9.26	0	0.00
8	FETO Y RECIÉN NACIDO AFECTADOS POR RUPTURA PREMATURA DE LAS MEMBRANAS	2	3.64	2	3.64
9	FETO EXTREMADAMENTE BAJO AL NACER	1	1.82	2	3.64
10	FETO Y RECIÉN NACIDO AFECTADOS POR OTRAS FORMAS DE DESPRENDIMIENTO Y DE HEMORRAGIA PLACENTARIAS	5	9.26	0	0.00
11	FETO Y RECIÉN NACIDO AFECTADOS POR EMBARAZO MULTIPLE	5	9.26	0	0.00
12	HIPOXIA INTRAUTERINA NOTADA POR PRIMERA VEZ ANTES DEL INICIO DEL TRABAJO DE PARTO	1	1.82	1	1.82
13	ROPIRA DEL NACIMIENTO, SEVERA	1	1.82	2	3.64
14	SEPSIS DEL RECIÉN NACIDO DEBIDA A OTRAS BACTERIAS	2	3.64	2	3.64
15	SÍNDROME DEL RECIÉN NACIDO DE MADRE CON DIABETES GESTACIONAL	1	1.82	2	3.64
16	MALFORMACIÓN CONGÉNITA DEL CORAZÓN, NO ESPECIFICADA	2	3.64	2	3.64
17	FETO Y RECIÉN NACIDO AFECTADOS POR OTRAS COMPLICACIONES ESPECIFICADAS	2	3.64	0	0.00
18	ASPIRINA DEL NACIMIENTO, NO ESPECIFICADA	2	3.64	0	0.00
19	FETO Y RECIÉN NACIDO AFECTADOS POR TRAUMATISMO DE LA MADRE	1	1.82	1	1.82
20	ASPIRINA DEL NACIMIENTO	1	1.82	1	1.82
21	SEPSIS DEL RECIÉN NACIDO DEBIDA A OTROS ESTREPTOCOCCOS Y A LOS NO ESPECIFICADOS	1	1.82	1	1.82
22	PÉRDIDA DE SANGRE FETAL POR VASA PREVIA	1	1.82	0	0.00
23	SÍNDROMES DE MALFORMACIONES CONGÉNITAS QUE AFECTAN PRINCIPALMENTE LA APARATURA FACIAL	1	1.82	0	0.00
24	INFECCIÓN PROPIA DEL PERÍODO PERINATAL, NO ESPECIFICADA	1	1.82	1	1.82
25	HIPOXEMIA FETAL DEBIDA A OTRAS ENFERMEDADES HEMATOLOGICAS ESPECIFICADAS Y A LAS NO ESPECIFICADAS	1	1.82	1	1.82
26	DIFICULTAD RESPIRATORIA DEL RECIÉN NACIDO, NO ESPECIFICADA	1	1.82	1	1.82
27	DEFERENCIA CLINICAL NEONATAL	1	1.82	1	1.82
28	INSUFICIENCIA CARDÍACA NEONATAL	1	1.82	1	1.82
29	OTROS SÍNDROMES DE MALFORMACIONES CONGÉNITAS ESPECIFICADAS, NO CLASIFICADOS EN OTRA PARTE	1	1.82	1	1.82
30	ASPIRACION NEONATAL DE LECHE Y ALIMENTO REQUERIDO	1	1.82	1	1.82
31	Otras Causas Básicas de muerte (O2)	0	0.00	0	0.00
	Total	55	100.00	13	23.64

Hasta la S.E. 22 se notificó 114 casos de muertes fetales y neonatales, 6 muerte más con respecto a la SE 21.

Se notifico mas número de muertes fetales que neonatales.

Se reporto 42 causas básicas de fallecimientos fetales y neonatales.

La causa básica de muerte fetal con mayor frecuencia fue: Feto y recién nacido afectado por trastornos hipertensivos de la madre(20.34%), mientras que en muertes neonatales se atribuye a insuficiencia respiratoria del recién nacido (16.36%).

Fuente: Base Nati - CDC-MINSA, CPC- Dirección de Epidemiología 2026

CASOS DE OFIDISMO NOTIFICADOS SEGÚN DISTRITOS, REGIÓN LORETO, 2026 (S.E. 01 - 22)



#	DISTRITO	Semana Epidemiológica												Total 2026	Porcentaje 2026	Porcentaje acumulados 2026	Fallecidos
		1-14	15	16	17	18	19	20	21	22							
1	YURIMAGUAS	1												1	5.34	5.34	
2	MAZAN	11												11	40.91	10.81	
3	SAS ARAZONAS	10	1											11	4.50	14.89	
4	BARRANCA	7	1											8	4.20	19.08	
5	RAVON CASTILLA	8	1											9	4.20	33.28	
6	MORONA	5	1	2										8	3.82	27.10	
7	MORONA	7												7	3.82	40.92	1
8	ANDOAS	2	2	1										5	2.82	34.73	1
9	FORPES CAJAMARCA	9												9	4.82	88.55	
10	SIERRA NEVADA	9												9	4.82	46.37	
11	PASTAZA	8												8	4.82	88.55	
12	SAN PABLO	8												8	4.82	88.55	
13	BALSAFUERTO	7												7	3.84	32.67	
14	MORONA	7												7	3.84	88.55	
15	PIEDRAS	6												6	3.85	20.18	
16	PUENTE OCHOA LOPEZ KUBIA	8	1											9	4.85	88.55	
17	CONFAGUANA	8	2											10	3.85	88.55	
18	LIBERTAD	4	2											6	2.87	87.84	
19	SAN JUAN RAUTITUA	3	1											4	2.87	70.81	
20	NAVES	5	1											6	2.29	72.30	
21	MORONA DE LORETO	1												1	1.91	74.81	
22	NAPO	1												1	1.91	26.72	
23	FERNANDO LÓPEZ	3												3	1.91	78.88	
24	PIEDRAS	3												3	1.91	80.55	
25	LAGUNAS	4												4	1.91	82.44	
26	LEONIDAS	4												4	1.92	83.97	
27	INDIANA	3												3	1.53	85.50	
28	PLINCHASNA	4												4	1.88	87.02	
29	SANTA CRUZ	2												2	1.53	88.55	
30	PAUCARANI	2												2	1.15	89.49	
31	TROMPETEROS	1												1	1.15	90.64	
32	SARAYACU	2												2	1.15	91.98	
33	SOLITOS	2												2	0.76	92.75	
34	REQUENA	1												1	0.76	93.51	
35	ALTO NAVES	1												1	0.76	94.27	
36	CARAPARANOS	1												1	0.76	95.04	
37	JOSUO HEREDIA	1												1	0.76	95.80	
38	BOJA PANDURO	0												0	0.76	96.56	
39	PASINARI	2												2	0.76	97.33	
40	PUNTAHERMOSA	0												0	0.38	97.71	
41	MAGUIJA	1												1	0.38	98.09	
42	MOYUN	1												1	0.38	98.47	
43	SACUBANA	1												1	0.38	98.85	
44	PADRE MARQUEZ	1												1	0.38	99.24	
45	CAPILO	1												1	0.38	99.62	
46	INGANGUS	0												0	0.38	100.00	
	Total general	181	11	10	9	11	10	9	7	12	12	12	12	262	100.00		3

Hasta la S.E. 22; 46 distritos han reportado 262 casos de ofidismo, se reporto 20 casos mas que en el acumulado hasta la semana anterior, pero 5 casos más que la semana 21; los distritos de Yurimaguas, Mazan, y Las amazonas, son los distritos que presentan el mayor número de accidente ofídicos. El 80.53% de los casos se presentó en 24 distritos de los 46 que notificaron. Hasta la presente semana se reportó 2 fallecido por ofidismo en el distrito de Morona(Mujer de 54 años) y Andoas(Niño de 8 años).

CASOS DE TUBERCULOSIS, REGIÓN LORETO, AÑO 2026 S.E. 01 - 22



#	DISTRITO	TIC MONODIGITALE	TIC POLIDIGITALE	TIC PLURIMONAR /COMF. BACTERIOLOGICA	TIC PLURIMONAR /COMF. BACTERIOLOGICA	TIC RECICAJA	TUBERCULOSIS EXTRAPLEUMONAR	Total 2026	Fallecidos	Porcentaje 2026	Porcentaje acumulados 2026
1	YURIMAGUAS	0	0	0	0	0	0	0	0	0.00	0.00
2	MAZAN	2	3	46	17	0	0	68	3	15.96	39.7
3	SAS ARAZONAS	1	0	43	20	0	0	64	1	15.02	55.2
4	BARRANCA	4	0	68	4	0	0	76	1	12.09	66.3
5	RAVON CASTILLA	3	0	33	11	0	0	47	2	2.88	74.0
6	MORONA	1	0	18	1	0	0	20	1	3.33	77.6
7	MORONA	1	0	9	1	0	0	11	1	2.44	80.0
8	ANDOAS	1	0	0	1	0	0	2	0	0.00	81.0
9	FORPES CAJAMARCA	1	0	0	1	0	0	2	1	1.55	83.6
10	SIERRA NEVADA	1	0	0	1	0	0	2	0	1.33	85.9
11	PASTAZA	1	0	0	1	0	0	2	0	0.89	87.8
12	SAN PABLO	1	0	0	1	0	0	2	0	0.89	88.7
13	BALSAFUERTO	1	0	0	1	0	0	2	1	0.89	89.6
14	MORONA	1	0	0	1	0	0	2	0	0.89	90.5
15	TROMPETEROS	1	0	0	1	0	0	2	0	0.89	91.4
16	NAVES	1	0	0	1	0	0	2	0	0.89	92.2
17	NAPO	1	0	0	1	0	0	2	0	0.89	93.1
18	ANDOAS	1	0	0	1	0	0	2	0	0.89	94.0
19	CAPILO	1	0	0	1	0	0	2	0	0.87	94.7
20	SARAYACU	1	0	0	1	0	0	2	0	0.87	95.3
21	PUNTAHERMOSA	1	0	0	1	0	0	2	0	0.87	95.8
22	MOYUN	1	0	0	1	0	0	2	0	0.87	96.2
23	INGANGUS	1	0	0	1	0	0	2	0	0.87	96.7
24	REQUENA	1	0	0	1	0	0	2	0	0.87	97.1
25	PAUCARANI	1	0	0	1	0	0	2	0	0.87	97.6
26	SACUBANA	1	0	0	1	0	0	2	0	0.87	97.8
27	PADRE MARQUEZ	1	0	0	1	0	0	2			

CASOS DE TOS FERINA EN LA REGIÓN LORETO, 2026 S.E. 01 - 22

N°	DISTRITO	Semana Epidemiológica											Total 2026	Total 2025	Variación %	Variación porcentual 2025-2026												
		1	2	3	4	5	6	7	8	9	10	11					12	13	14	15	16	17	18	19	20	21	22	
1	BARRANCA	22																						146	173	25.34%	↓ -48%	
2	AYBACA	22																							127	77	35.16%	↓ -44%
3	URARINAS	22	3	3	2	2	2																		7	64	10.87%	
4	BALSAPUERTO	22	3																						7	40	8.83%	↓ -100%
5	PAPAYA	22	3	3	3	3																			20	20	4.47%	
6	MARISCAL	22																							20	10	2.23%	↓ -97%
7	SANTA ROSA DE LORETO	22	3	2	2	2	2																		10	10	2.23%	
8	TURMADURA	22	3	3	2	2	2																		7	13	2.83%	↓ -100%
9	MANCOS CASTILLA	22	3	3	2																				4	12	2.63%	↓ -100%
10	IBARRO	22																							11	11	2.43%	
11	MACOMA	22																							110	10	2.43%	↓ -91%
12	CAHUAPAMA	22																							11	7	2.43%	↓ -98%
13	SAN LUIS BAUTISTA	22																							8	2	2.43%	↓ -75%
14	PUNCHANA	22																							12	2	2.43%	↓ -88%
15	BELÉN	22																							2	5	2.43%	↓ -58%
16	TIGRE	22																							3	3	2.43%	
17	FRONTE CESAR LOPEZ ROMAN	22																							3	3	2.43%	
18	PASTAZA	22																							208	2	2.43%	↓ -100%
19	TIEMPOCERO	22																							3	3	2.43%	
20	SANTA CRUZ	22																							3	3	2.43%	
21	PAVANI	22																							3	3	2.43%	
22	PUNAHAYO	22																							3	3	2.43%	
23	SHAYEN	22																							3	3	2.43%	↓ -68%
24	REGUENA	22																							1	0	0.68%	↓ -100%
25	LAS AMAZONAS	22																							1	0	0.68%	↓ -100%
26	PIURA	22																							1	0	0.68%	↓ -100%
Total general		22	146	7	146	10	14	9	9	9	9	9	9	9	9	9	9	9	9	9	9	9	9	666	666	0.00%		



Hasta la S.E. 22; se han reportado 402 casos de Tos ferina, 6 casos más que en el acumulado de la semana 21. Se confirmaron el 49.5% (199/402) y el 50.5% (203/402) son probables a la espera de su confirmación. Comparando al 2025; 14 distritos muestran un incremento de casos en el acumulado, 13 de ellos reportan un incremento de más del 100%. 10 distritos reportan casos de Tos ferina que durante el 2025 a la misma semana no presentaron, hasta el corte de esta semana, 23 de los 54 distritos reportan casos de Tos ferina en la región Loreto, mientras que en le 2025 fueron 16. El distrito del Pastaza, que reportó el mayor número de casos el 2025 a la misma semana, reporta solo 1 caso actualmente. Las provincias de Datem del Marañón, Loreto y Alto Amazonas son las que presentan el mayor número de casos.

Fuente: Base Notif. CDC-MINSA, CPC- Dirección de Epidemiología 2026

CASOS DE TOS FERINA POR GRUPO DE EDAD Y SEXO, REGIÓN LORETO 2026 S.E. 01 - 22

Edad	TIPO DIAGNOSTICO		TOTAL	Frecuencia relativa
	Femenino	Masculino		
0-11 Años (Niños)	143	158	301	74.9%
12-17 Años (Adolescente)	19	18	37	9.2%
18-29 Años (Joven)	12	10	22	5.5%
30-59 Años (Adulto)	15	18	33	8.2%
60+ (Adulto Mayor)	6	3	9	2.2%
Total	195	207	402	100%



 48.5% (195)

 51.5% (207)

Según etapas de vida, el mayor porcentaje de los casos de tos ferina se han reportado en la etapa de vida Niño (74.9%), siendo los varones de esta edad los que más casos reportaron. La diferencia de casos por sexos no es significativo, mostrando una diferencia de 1.5% de varón a mujer.

Fuente: Base Notif. CDC-MINSA, CPC- Dirección de Epidemiología 2026

Casos de fallecidos de Tos ferina en la Región Loreto, 2026 Semana Epidemiológica 01 - 22.

DISTRITO	Confirmado	Probable	Total
URARINAS	3	4	7
BALSAPUERTO	1	1	2
Total	4	5	9

Hasta el acumulado de la SE 22, se notificaron 9 fallecidos por tosferina, mismo número que la semana anterior (SE21), de todos los fallecidos 4 fallecidos fueron confirmados y 5 se mantienen como probables. De éstos la tasa general de letalidad es de 2.2% en la región, el mayor número de fallecidos (7/9) se presenta en distrito de Urarinas.

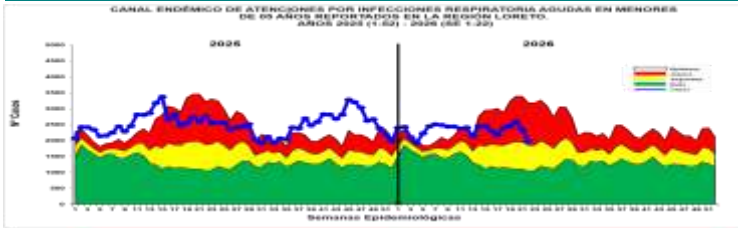
El último fallecido fue notificado en la SE 15, van 7 semanas que no se reportan fallecidos.

En el 2025, a la misma semana, se reportaron 17 fallecidos y el distrito del Pastaza fue el que reportó el mayor número.

ETAPA_VIDA	Confirmado	Probable	Total general
0-11 Años (Niños)	4	4	8
12-17 Años (Adolescente)	0	0	0
18-29 Años (Joven)	0	1	1
30-59 Años (Adulto)	0	0	0
60+ (Adulto Mayor)	0	0	0
Total general	4	5	9

El mayor número de casos fallecidos por Tos ferina se observa en niños de 0 a 11 años, mostrando una letalidad de 2.7%. Se reporto un caso fallecido en etapa joven pero se mantiene como probable.

INFECCIONES RESPIRATORIAS AGUDAS EN < 5 AÑOS



Hasta la S.E. 22, se han reportado 51 567 episodios de IRA No Neumonías en niños < 5 años: 2 445 (4.7%) en niños menores de 2 meses; 14 064 (27.3%) en niños de 2 a 11 meses y 35 058 (68.0%) en niños de 1 a 4 años. Se notificaron 2 242(4.5%) casos más que la semana anterior (SE 21). Según el Canal endémico, la curva de casos esta en zona de ALARMA, así se mantiene las últimas 8 semanas, mostrando un descenso de casos hace dos semanas. En el mapa de riesgo según la T.I.A de las últimas 4 semanas, muestra distritos con nivel de riesgo bajo(40) mayormente y 1 distritos de alto riesgo.

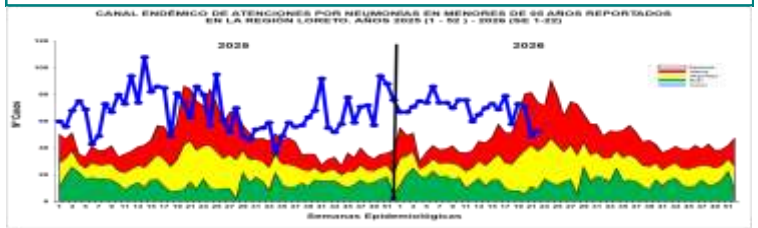
Yurimaguas (885), Punchana (859), San Juan Bautista (709), Andoas (599), Barranca (477), Iquitos (466), Morona (369), Ramon Castilla (337), Requena (315), Nauta (308), Contamana (296), Urarinas (288), Pastaza (288), Balsapuerto (268), Trompeteros (263), Belen (262), Manseriche (248).

T.I.A Regional es 4,432.82 x 10000 hab. (Pob < 5 años) (S.E. 19-22). La Estratificación del Riesgo según la T.I.A es como sigue:

- Alto Riesgo:** 1 Distritos
- Mediano Riesgo:** 8 Distritos
- Bajo Riesgo:** 40 Distritos
- Sin Riesgo:** 5 Distritos.

Los distritos de la ciudad de Iquitos reportaron el 24.45% del total de atenciones Regional.

NEUMONÍAS



Hasta la S.E.22 se han registrado 1 530 episodios de Neumonía; 1249 (81.6%) son episodios de Neumonía y 281 (18.4%) son episodios de Neumonía Grave. La presente semana se notifico 58(3.9%) casos más que la semana anterior (SE 21). La curva de casos de Neumonías durante todas las semanas del presente año se mantuvo en ZONA DE EPIDEMIA, la presente semana ingreso a zona de ALARMA mostrando un descenso bastante notorio.

Se han reportado 11 defunciones en lo que va del año, 1 extrahospitalarias: Punchana(01); Y 10 intrahospitalarias en los distritos de: Balsapuerto (1), Andoas(2), barranca(1), Napo(1), Putumayo(1), Pastaza(1), Urarinas(1), Yurimaguas(1) y Punchana (1). Según el mapa de riesgo de las última 4 semanas, solo se reporta distritos de bajo riesgo(34) y sin riesgo (20).

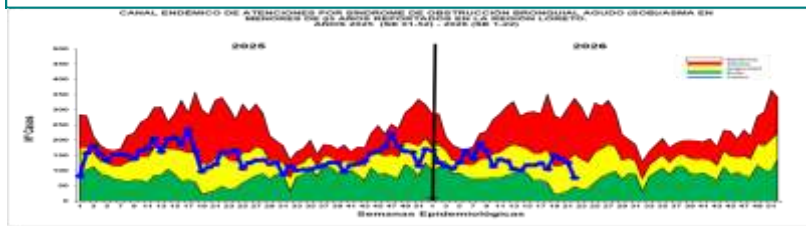
Atenciones son Andoas (35), Punchana (21), Barranca (21), Napo (19), Requena (19), Yurimaguas (14), Manseriche (12), Balsapuerto (11), Contamana (11), Iquitos (10), Nauta (10), Belen (9), San Juan Bautista (8), Indiana (6), Trompeteros (6), Pastaza (6).

La T.I.A Regional es 13.15% x 1000 .A es como sigue: (S.E 19-22)

- Alto Riesgo:** 0 Distrito
- Mediano Riesgo:** 0 Distritos
- Bajo Riesgo:** 34 Distritos
- Sin Riesgo:** 20 Distritos.

Los Distritos de la ciudad de Iquitos reportaron el 19.51% del total de atenciones Regional.

SÍNDROME DE OBSTRUCCIÓN BRONQUIAL AGUDO (SOB/ASMA) EN < 5 AÑOS



Hasta la S.E. 22, se han notificado 2 851 casos de Síndrome de Obstrucción Bronquial/ASMA en menores de 5 años; 1 537 (53.9%) episodios en niños menores de 2 años y 1 314 (46.1%) en niños de 2 a 4 años. En la actual semana la curva de casos se ubica en zona de SE-GURIDAD mostrando un descenso en las últimas 3 semanas. Según el mapa de riesgo con la T.I.A de las últimas 4 semanas, se observa solo distritos de bajo riesgo (11).

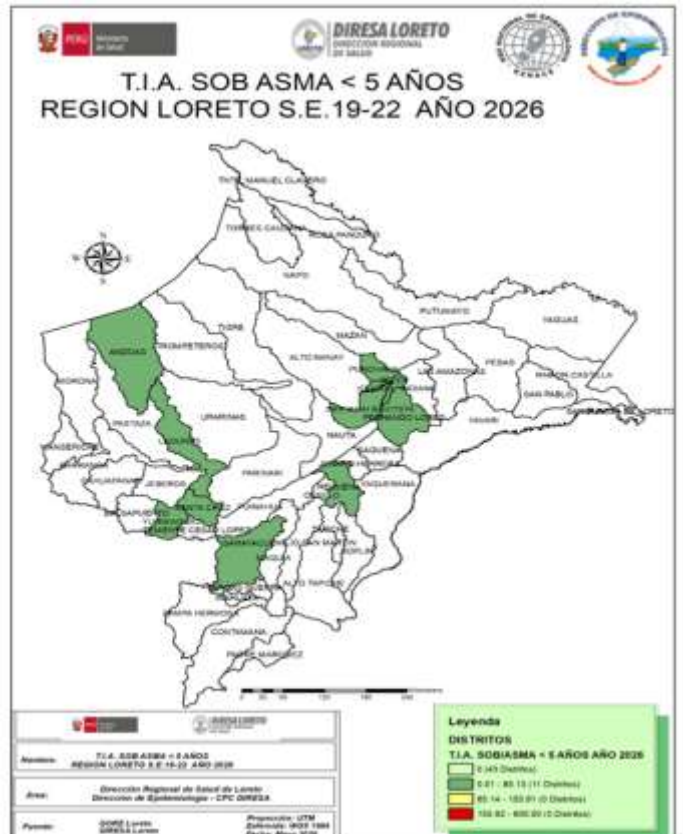
Requena (180), San Juan Bautista (107), Belen (66), Punchana (51), Iquitos (50), Yurimaguas (22), Fernando Lores (11), Andoas (2), Lagunas (1), Santa Cruz (1), Sarayacu (1).

T.I.A Regional es 22.77 x 1000 hab. (< 5 años).

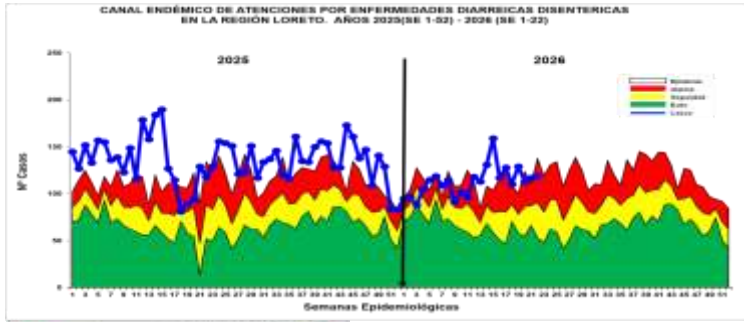
La Estratificación del Riesgo según la T.I.A es como sigue: (S.E 19-22)

- Alto Riesgo:** 0 Distritos
- Mediano Riesgo:** 0 Distritos
- Bajo Riesgo:** 11 Distritos
- Sin Riesgo:** 43 Distritos

a ciudad de Iquitos reportaron el 55.69% del total de atenciones Regional.



ENFERMEDAD DIARREICA AGUDA DISENTÉRICA



Hasta la S.E. 22, se han notificado 2 486 atenciones por Diarrea Diséntérica, de los cuales 184 (7.4%) atenciones corresponden a <1 año, 653 (26.3%) atenciones de 1 a 4 años y 1 649 (66.3%) atenciones de mayores de 5 años. Se reportaron 145(6.2%) casos más que la semana anterior (SE20). La curva de casos en la presente semana descendió a zona de ALARMA, este descenso se observa desde la SE16. No se reportó fallecidos hasta la presente semana. Según la tasa de incidencia acumulada de las últimas 4 semanas, el mapa de riesgo actualmente presenta distritos de bajo riesgo (33) mayormente.

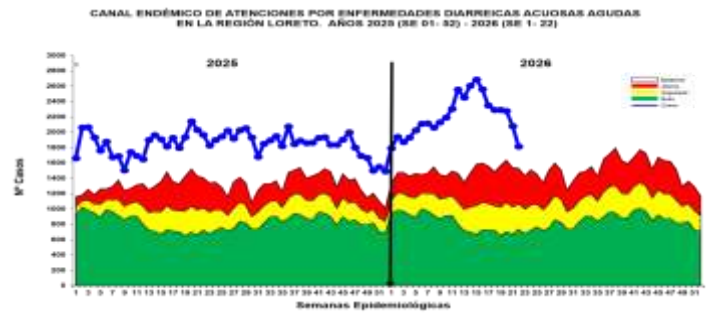
Pertenecientes a los distritos de Nauta (81), Contamana (37), San Pablo (34), Barranca (32), Santa Rosa De Loreto (26), Urarinas (23), San Juan Bautista (22), Tnte. Manuel Clavero (22), Padre Marquez (21), Napo (19), Morona (19), Andoas (17), Manseriche (15), Pastaza (14), Fernando Lores (12), Ramon Castilla (12).

La T.I.A Regional es 2.33% x 1000 hab. (S.E. 19-22) La estratificación del riesgo según la T.I.A (x 1000 es como sigue:

Alto Riesgo: 0 Distritos
Mediano Riesgo: 2 Distritos
Bajo Riesgo: 33 Distritos
Sin Riesgo: 19 Distritos

Los distritos de la ciudad de Iquitos reportaron el 5.65 % del total Regional.

ENFERMEDAD DIARREICA AGUDA ACUOSA



Hasta la S.E. 22 se reportaron 48 459 atenciones por EDAs Acuosa en la región Loreto: 3 398 (7.0%) atenciones en menores de 01 año, 12 801 (26.4%) atenciones de 01 a 04 años, y 32 260(66.6%) atenciones en mayores de 5 a más años. Se notificaron 2 011 (4.3%) casos más que la semana anterior (S.E.21). La curva de los casos de EDAs Acuosa se mantiene en zona de epidemia, reportando un descenso en las 7 últimas semanas pero manteniéndose en zona de epidemia. Se reportó 1 fallecido hasta la presente semana en el distrito de Iquitos. Según mapa de riesgo de las últimas 4 semanas se observa 1 distritos de alto riesgo, pero la mayoría están en bajo riesgo de transmisión(34)

Perteneciente al distrito de San Juan Bautista (990), Iquitos (976), Punchana (946), Contamana (448), Andoas (394), Belen (372), Yurimaguas (367), Ramon Castilla (363), Urarinas (315), Requena (298), Morona (239), Nauta (237), Cahuapanas (205), Trompeteros (197), Barranca (197).

La T.I.A Regional es 45.42% x 1000 hab. (S.E. 19-22) La estratificación del riesgo por la T.I.A (x 1000) es como sigue:

Alto Riesgo: 1 Distritos
Mediano Riesgo: 14 Distritos
Bajo Riesgo: 34 Distritos
Sin Riesgo: 5 Distritos

Los distritos de la ciudad de Iquitos reportaron el 38.80% del total Regional.