

**CENTRO DE PREVENCIÓN Y CONTROL
DE ENFERMEDADES**

MC GLADYS GIANINA VASQUEZ DEL AGUILA
Director Ejecutivo

DIRECCIÓN DE EPIDEMIOLOGÍA

Lic. Enf. Betty Ríos Torres
Directora

Lic. Enf. Cinthia Irene Rojas Torres
Responsable de la Unidad de Investigación de Brotes

Lic. Enf. Flor Meredi Marapara Murayari
Resp. Unidad de Investigación

Lic. Enf. Ruth Trinidad Canayo Perea
Responsable de la Unidad de Notificación

Lic. Enf. Juana Elvira Valera Perez
Responsable de la Unidad de Análisis de
Situación de Salud (ASIS)

Blgo. Freddy Franco Alava Arevalo
APOYO TECNICO

Sr. Fernando Muñoz Rodríguez
Responsable del Sistema Informático

Srta. Verónica Paredes Vélchez
Equipo Técnico del Sistema Informático

Las vacunas para todas las edades son un acto de protección y continuidad de la vida

En el marco de la Semana de Vacunación en las Américas, y siguiendo las indicaciones del ministro de Salud, doctor Juan Carlos Velasco, el viceministro de Salud Pública, doctor Henry Rebaza Iparraguirre, promovió la vacunación para la población escolar y de todas las edades desde la Institución Educativa 0034 Bicentenario Peruano Finlandés, en el distrito de Ate.

"Estamos convocando a que todos nos sumemos para hacer de las vacunas un acto de protección y continuidad de la vida", expresó el doctor Rebaza, ante más de un centenar de alumnos, profesores y padres de familia ahí reunidos.

Durante esta jornada, el viceministro acompañó la vacunación simbólica de una estudiante que representa a la población que será protegida ante 28 enfermedades.

"Queridos alumnos y ciudadanos, volvamos a creer en la vacuna, en lo que la ciencia pone para poder crecer y ser felices. Son vacunas que nos protegen de 28 enfermedades. Esto es el reinicio de un proceso permanente donde nuestros establecimientos de salud están abiertos siempre para la prevención de la salud. La historia de ustedes va a continuar con una vida saludable", señaló el viceministro.

La actividad contó con la participación de autoridades del sector salud, la municipalidad distrital y de centenares de escolares, que se reunieron para expresar el compromiso con la inmunización en todas las edades.

La Semana de la Vacunación de las Américas tiene por objetivo cerrar las brechas de inmunización y fortalecer la protección de toda la población.

Y no solo de los escolares y niños, las vacunas están disponibles en los establecimientos de salud para todas las edades, incluyendo a los adultos y adultos mayores.

Contenido:

Editorial.....	1
Cuadro resumen.....	2
Malaria, Dengue.....	3
Leptopirosis, Ofidismo.....	11
Tuberculosis, muerte materna y muerte neonatal y fetal.....	13
Covid-19.....	15
Ira, Neumonías, Sob Asma.....	18
Darrea Acuosa Disenterica.....	19

El presente Boletín considera la información de la vigilancia epidemiológica de la semana epidemiológica N° 15 del presente año

Cuadro N° 1.
Principales daños y eventos notificados en la semana epidemiológica (S.E) N° 15 del año 2026.

ENFERMEDADES NOTIFICADAS, REGIÓN LORETO, 2026

SEMANA EPIDEMIOLÓGICA (S.E. 01-15)

N°	DIAGNOSTICO	SEMANA EPIDEMIOLÓGICA 2026										Total	Porcentaje 2026	Porcentaje acumulado 2026
		1-7	8	9	10	11	12	13	14	15				
1	MALARIA POR P. VIVAX	2725	358	437	474	420	412	370	372	248	5836	54.027%	54.03%	
2	MALARIA P. FALCIPARUM	578	86	118	130	133	111	107	80	67	1412	13.072%	67.10%	
3	DENGUE SIN SIGNOS DE ALARMA	354	57	76	94	88	115	121	167	146	1130	11.090%	78.19%	
4	MERCURIO Y SUS COMPUESTOS	90	132	205	15	28	154	32			660	6.110%	84.30%	
5	LEPTOSPIROSIS	197	49	53	70	64	50	35	46	17	581	5.379%	89.68%	
6	TOS FERINA	226	15	32	25	21	7	1	6	2	335	3.011%	92.78%	
7	DERIVADOS HALOGENADOS DE HIDROCARBUROS ALIFATICOS Y AROMATICOS	0		2	116	107	3				228	2.111%	94.89%	
8	OFIDISMO	89	11	15	10	10	14	19	14	6	188	1.740%	96.63%	
9	DENGUE CON SIGNOS DE ALARMA	73	9	9	15	14	14	23	38	11	186	1.722%	98.35%	
10	LEISHMANIASIS CUTANEA	28	4	1	2	2				1	38	0.352%	98.70%	
11	HEPATITIS B	15	2	3	4	2	1			1	28	0.259%	98.96%	
12	VARICELA SIN COMPLICACIONES	14		2	2	1	2	3	2	1	27	0.250%	99.21%	
13	SIFILIS NO ESPECIFICADA	12	3	1	1				2	1	20	0.185%	99.40%	
14	SIFILIS MATERNA	6	1		1	1			1		10	0.093%	99.49%	
15	MUERTE MATERNA DIRECTA	6	1							1	8	0.074%	99.56%	
16	INFECCION GONOCOCCICA	1	3			2			1		7	0.065%	99.63%	
17	LEISHMANIASIS MUCOCUTANEA	7									7	0.065%	99.69%	
18	LOMOCELISMO	3						2	1	1	6	0.056%	99.75%	
19	DENGUE GRAVE	3						2	1	1	6	0.056%	99.81%	
20	SIFILIS CONGENITA	3	1								4	0.037%	99.84%	
21	SARAMPION	0				1			1	1	3	0.028%	99.87%	
22	METAL, NO ESPECIFICADO	0		1		2					3	0.028%	99.90%	
23	ZIKA	0							1	1	2	0.019%	99.92%	
24	FIEBRE DE CHIKUNGUNYA	0							1	1	2	0.019%	99.94%	
25	VARICELA CON OTRAS COMPLICACIONES	0							1		1	0.009%	99.94%	
26	MALARIA POR P. MALARIAE	0			1						1	0.009%	99.95%	
27	PLAGUICIDA NO ESPECIFICADO	1									1	0.009%	99.96%	
28	MUERTE MATERNA INDIRECTA	0			1						1	0.009%	99.97%	
29	ESAVI - EVENTO ADVERSO POST VACUNAL	1									1	0.009%	99.98%	
30	TETANOS NEONATAL	0	1								1	0.009%	99.99%	
31	PARALISIS FLAJIDA AGUDA	1									1	0.009%	100.00%	
Total general		4433	793	979	963	876	883	715	713	507	10802	100%		

Hasta la semana epidemiológica 15 del 2026 se notificaron 31 enfermedades y eventos de salud pública sujetas a vigilancia epidemiológica, entre confirmados, probables y sospechoso, 2 más que la semana anterior, el 78.19% corresponden a 3 enfermedades:

- Malaria por *P. vivax* (54.02%)
- Malaria por *P. falciparum* (13.07%)
- Dengue sin signos de Alarma(11.09%)

Para el 2025 a la misma semana, se notificaron 28 enfermedades, 3 menos con respecto al 2026, Malaria y dengue sin signos de alarma fueron las más prevalentes.

Fuente: Base Noti. CDC-MINSA. CPC- Dirección de Epidemiología 2026

En el presente cuadro se considera a los casos Confirmados y Probables de las enfermedades notificadas. Los casos Probables se van clasificando según criterios técnicos vigentes.

ENFERMEDADES NOTIFICADAS SEGÚN TIPO DE DIAGNÓSTICO, REGIÓN LORETO, 2026 SEMANA EPIDEMIOLÓGICA (S.E. 01 - 15).

N°	DIAGNOSTICO	TIPO DE DIAGNOSTICO						Total
		Confirmado	%	Probable	%	Sospechoso	%	
1	MALARIA POR P. VIVAX	5836	100.00					5836
2	MALARIA P. FALCIPARUM	1412	100.00					1412
3	DENGUE SIN SIGNOS DE ALARMA	615	51.34	583	48.66			1198
4	MERCURIO Y SUS COMPUESTOS					660	100.00	660
5	LEPTOSPIROSIS	181	31.15	400	68.85			581
6	TOS FERINA	125	37.31	210	62.69			335
7	DERIVADOS HALOGENADOS DE HIDROCARBUROS ALIFATICOS Y AROMATICOS			228	100.00			228
8	OPIDISMO	188	100.00					188
9	DENGUE CON SIGNOS DE ALARMA	116	62.37	70	37.63			186
10	LEISHMANIASIS CUTANEA	25	65.79	13	34.21			38
11	HEPATITIS B	18	64.29	10	35.71			28
12	VARICELA SIN COMPLICACIONES	27	100.00					27
13	SIFILIS NO ESPECIFICADA	19	95.00	1	5.00			20
14	SIFILIS MATERNA	8	80.00	2	20.00			10
15	MUERTE MATERNA DIRECTA	8	100.00					8
16	INFECCION GONOCOCICA	7	100.00					7
17	LEISHMANIASIS MUCOCUTANEA	6	85.71	1	14.29			7
18	LOXOCELISMO	6	100.00					6
19	DENGUE GRAVE	4	66.67	2	33.33			6
20	SIFILIS CONGENITA	4	100.00					4
21	SARAMPION					3	100.00	3
22	METAL, NO ESPECIFICADO			3	100.00			3
23	ZIKA					2	100.00	2
24	FIEBRE DE CHIKUNGUNYA			2	100.00			2
25	VARICELA CON OTRAS COMPLICACIONES	1	100.00					1
26	MALARIA POR P. MALARIAE	1	100.00					1
27	PLAGUICIDA NO ESPECIFICADO	1	100.00					1
28	MUERTE MATERNA INDIRECTA	1	100.00					1
29	ESMI - EVENTO ADVERSO POST VACUNAL			1	100.00			1
30	TETANOS NEONATAL	1	100.00					1
31	PARALISIS FLACIDA AGUDA			1	100.00			1

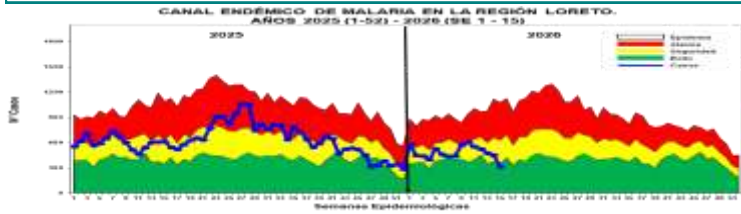
Hasta la Semana Epidemiológica 15 del 2026, de las 31 enfermedades sujetas a vigilancia epidemiológica en la región Loreto, 13 de ellas reportan el 100% de casos confirmados 5 enfermedades se mantienen con el 100% de notificaciones en condición de casos probables así mismo 03 enfermedad reporta 100% de casos sospechosos.

En relación con las enfermedades de mayor carga en la región, dengue y leptospirosis presentan más del 50% de casos cada una en condición de probables, en espera de confirmación.

De igual manera, tos ferina, evento que durante el 2025 presentó brotes en diversos distritos de la región, reporta actualmente el 62.69% de casos sin confirmación.

Para la Semana 15 se notifico 2 casos sospechosos de Sarampión en los distritos de Napo y Punchana.

MALARIA



Hasta la Semana Epidemiológica (S.E.) 15 del año 2026, se han notificado 7249 casos de malaria en la región. De estos, 5836 casos (80.5%) corresponden a *Plasmodium vivax*, 1412 casos (19.5%) a *Plasmodium Falciparum*, como las más prevalentes y manteniéndose *P. vivax* como especie circulante más frecuente en la región. Entre el acumulado de la S.E. 14 y la S.E. 15 se reportaron 727 casos nuevos, lo que representa un 11.1% de incremento. En comparación con la S.E. 15 del año 2025, se observa una reducción de 1790 casos, lo que equivale a una disminución del 19.8% de casos en el presente año. En el canal endémico se observa una disminución de los casos en la presente semana por lo cual la curva de casos se ubica dentro de la zona de ÉXITO.

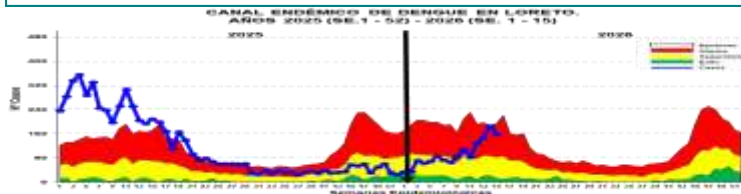
ESTRATIFICACIÓN DEL RIESGO DE MALARIA EN LA REGIÓN LORETO, 2026 (S.E. 01 - 15)

DISTRICTO	Casos	%	Valor de Riesgo
1 ANDOAS	1904	24.9%	Muy Alto Riesgo
2 TROMPETEROS	1090	14.9%	Muy Alto Riesgo
3 PASTAZA	852	11.5%	Muy Alto Riesgo
4 TIGRE	460	6.1%	Muy Alto Riesgo
5 YAQUERANA	382	5.1%	Muy Alto Riesgo
6 YAVARI	272	3.6%	Muy Alto Riesgo
7 NAPO	226	3.0%	Muy Alto Riesgo
8 URARINAS	223	2.9%	Muy Alto Riesgo
9 ALTO NANAY	212	2.8%	Muy Alto Riesgo
10 SAN JUAN BAPTISTA	201	2.7%	Muy Alto Riesgo
11 YAGUAS	167	2.3%	Muy Alto Riesgo
12 RAMON CASTILLA	159	2.2%	Muy Alto Riesgo
13 PEBAS	152	2.0%	Muy Alto Riesgo
14 MORONA	126	1.7%	Muy Alto Riesgo
15 BARRANCA	94	1.3%	Muy Alto Riesgo
16 NAUTA	87	1.2%	Muy Alto Riesgo
17 MAZAN	75	1.0%	Muy Alto Riesgo
18 MANSERICHE	66	0.9%	Muy Alto Riesgo
19 ROSA PANDURO	56	0.7%	Muy Alto Riesgo
20 PUTUMAYO	50	0.7%	Muy Alto Riesgo
21 TENIENTE MANUEL CLAVERO	50	0.7%	Muy Alto Riesgo
22 INDIANA	44	0.6%	Muy Alto Riesgo
23 IQUITOS	42	0.6%	Muy Alto Riesgo
24 SOPLIN	41	0.5%	Muy Alto Riesgo
25 PUNCHANA	39	0.5%	Muy Alto Riesgo
26 BALSAPUERTO	38	0.5%	Muy Alto Riesgo
27 BALSAPUERTO	38	0.5%	Muy Alto Riesgo
28 BALSAPUERTO	38	0.5%	Muy Alto Riesgo
29 BALSAPUERTO	38	0.5%	Muy Alto Riesgo
30 BALSAPUERTO	38	0.5%	Muy Alto Riesgo
31 BALSAPUERTO	38	0.5%	Muy Alto Riesgo
32 BALSAPUERTO	38	0.5%	Muy Alto Riesgo
33 BALSAPUERTO	38	0.5%	Muy Alto Riesgo
34 BALSAPUERTO	38	0.5%	Muy Alto Riesgo
35 BALSAPUERTO	38	0.5%	Muy Alto Riesgo
36 BALSAPUERTO	38	0.5%	Muy Alto Riesgo
37 BALSAPUERTO	38	0.5%	Muy Alto Riesgo
38 BALSAPUERTO	38	0.5%	Muy Alto Riesgo
39 BALSAPUERTO	38	0.5%	Muy Alto Riesgo
40 BALSAPUERTO	38	0.5%	Muy Alto Riesgo
41 BALSAPUERTO	38	0.5%	Muy Alto Riesgo
42 BALSAPUERTO	38	0.5%	Muy Alto Riesgo
43 BALSAPUERTO	38	0.5%	Muy Alto Riesgo
44 BALSAPUERTO	38	0.5%	Muy Alto Riesgo
45 BALSAPUERTO	38	0.5%	Muy Alto Riesgo
46 BALSAPUERTO	38	0.5%	Muy Alto Riesgo
47 BALSAPUERTO	38	0.5%	Muy Alto Riesgo
48 BALSAPUERTO	38	0.5%	Muy Alto Riesgo
49 BALSAPUERTO	38	0.5%	Muy Alto Riesgo
50 BALSAPUERTO	38	0.5%	Muy Alto Riesgo
51 BALSAPUERTO	38	0.5%	Muy Alto Riesgo
52 BALSAPUERTO	38	0.5%	Muy Alto Riesgo
53 BALSAPUERTO	38	0.5%	Muy Alto Riesgo
54 BALSAPUERTO	38	0.5%	Muy Alto Riesgo
55 BALSAPUERTO	38	0.5%	Muy Alto Riesgo
56 BALSAPUERTO	38	0.5%	Muy Alto Riesgo
57 BALSAPUERTO	38	0.5%	Muy Alto Riesgo
58 BALSAPUERTO	38	0.5%	Muy Alto Riesgo
59 BALSAPUERTO	38	0.5%	Muy Alto Riesgo
60 BALSAPUERTO	38	0.5%	Muy Alto Riesgo
61 BALSAPUERTO	38	0.5%	Muy Alto Riesgo
62 BALSAPUERTO	38	0.5%	Muy Alto Riesgo
63 BALSAPUERTO	38	0.5%	Muy Alto Riesgo
64 BALSAPUERTO	38	0.5%	Muy Alto Riesgo
65 BALSAPUERTO	38	0.5%	Muy Alto Riesgo
66 BALSAPUERTO	38	0.5%	Muy Alto Riesgo
67 BALSAPUERTO	38	0.5%	Muy Alto Riesgo
68 BALSAPUERTO	38	0.5%	Muy Alto Riesgo
69 BALSAPUERTO	38	0.5%	Muy Alto Riesgo
70 BALSAPUERTO	38	0.5%	Muy Alto Riesgo
71 BALSAPUERTO	38	0.5%	Muy Alto Riesgo
72 BALSAPUERTO	38	0.5%	Muy Alto Riesgo
73 BALSAPUERTO	38	0.5%	Muy Alto Riesgo
74 BALSAPUERTO	38	0.5%	Muy Alto Riesgo
75 BALSAPUERTO	38	0.5%	Muy Alto Riesgo
76 BALSAPUERTO	38	0.5%	Muy Alto Riesgo
77 BALSAPUERTO	38	0.5%	Muy Alto Riesgo
78 BALSAPUERTO	38	0.5%	Muy Alto Riesgo
79 BALSAPUERTO	38	0.5%	Muy Alto Riesgo
80 BALSAPUERTO	38	0.5%	Muy Alto Riesgo
81 BALSAPUERTO	38	0.5%	Muy Alto Riesgo
82 BALSAPUERTO	38	0.5%	Muy Alto Riesgo
83 BALSAPUERTO	38	0.5%	Muy Alto Riesgo
84 BALSAPUERTO	38	0.5%	Muy Alto Riesgo
85 BALSAPUERTO	38	0.5%	Muy Alto Riesgo
86 BALSAPUERTO	38	0.5%	Muy Alto Riesgo
87 BALSAPUERTO	38	0.5%	Muy Alto Riesgo
88 BALSAPUERTO	38	0.5%	Muy Alto Riesgo
89 BALSAPUERTO	38	0.5%	Muy Alto Riesgo
90 BALSAPUERTO	38	0.5%	Muy Alto Riesgo
91 BALSAPUERTO	38	0.5%	Muy Alto Riesgo
92 BALSAPUERTO	38	0.5%	Muy Alto Riesgo
93 BALSAPUERTO	38	0.5%	Muy Alto Riesgo
94 BALSAPUERTO	38	0.5%	Muy Alto Riesgo
95 BALSAPUERTO	38	0.5%	Muy Alto Riesgo
96 BALSAPUERTO	38	0.5%	Muy Alto Riesgo
97 BALSAPUERTO	38	0.5%	Muy Alto Riesgo
98 BALSAPUERTO	38	0.5%	Muy Alto Riesgo
99 BALSAPUERTO	38	0.5%	Muy Alto Riesgo
100 BALSAPUERTO	38	0.5%	Muy Alto Riesgo

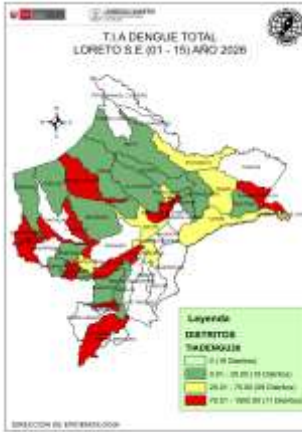
Los distritos que reportaron más casos son: Andoas (1904), Trompeteros (1090), Pastaza (852), Tigre (460), Yaquerana (382), Yavari (272), Napo (226), Urarinas (223), Alto Nanay (212), San Juan Bautista (201), Yaguas (167), Ramon Castilla (159), Pebas (152), Morona (126), Barranca (94), Nauta (87), Mazan (75), Manseriche (66), Rosa Panduro (56), Putumayo (50), Teniente Manuel Clavero (50), Indiana (44), Iquitos (42), Soplin (41), Punchana (39), Balsapuerto (38).

Según la estratificación de riesgo se tiene:
 Muy Alto Riesgo: 08 Distritos
 Alto Riesgo: 08 Distritos
 Mediano Riesgo: 14 Distritos
 Bajo Riesgo: 15 Distritos
 Sin Riesgo: 15 Distritos

DENGUE



Hasta la S.E. 15 del 2026; se reportó 1390 casos de Dengue, 86 casos más del acumulado hasta la semana anterior (S.E. 14). En comparación con el año 2025, hasta la misma Semana Epidemiológica (S.E.15), en el 2026 se han notificado 2491 casos menos de dengue, lo que representa una reducción del 64.2% respecto al año anterior a la misma semana. En la Semana Epidemiológica 15 del año 2025, la curva de casos de dengue se ubicaba en la zona de EPIDEMIA, En contraste con el 2026 la curva de casos se mantiene en zona de ALARMA en las últimas semana. Con tendencia a seguir incrementando.



La T.I.A Regional es 130.04% x 100000 hab. Año 2026

Hasta la SE (15) la Estratificación del Riesgo en distritos es como sigue:

- Alto Riesgo: 11 Distritos
- Mediano Riesgo: 09 Distritos
- Bajo Riesgo: 15 Distritos
- Sin Riesgo: 19 Distritos.

RESUMEN SITUACIÓN DEL DENGUE EN LORETO 2026, S.E 01 - 15

1390
Casos Totales

735
Casos confirmados

655
Casos Probables

00
Fallecidos

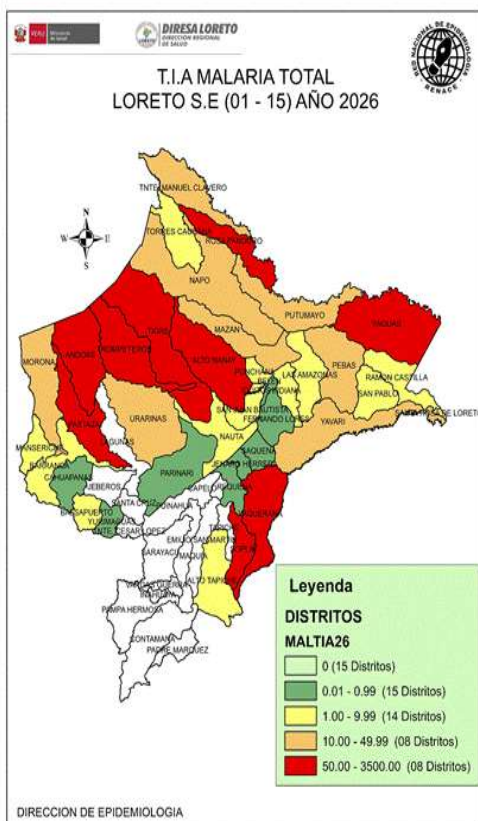
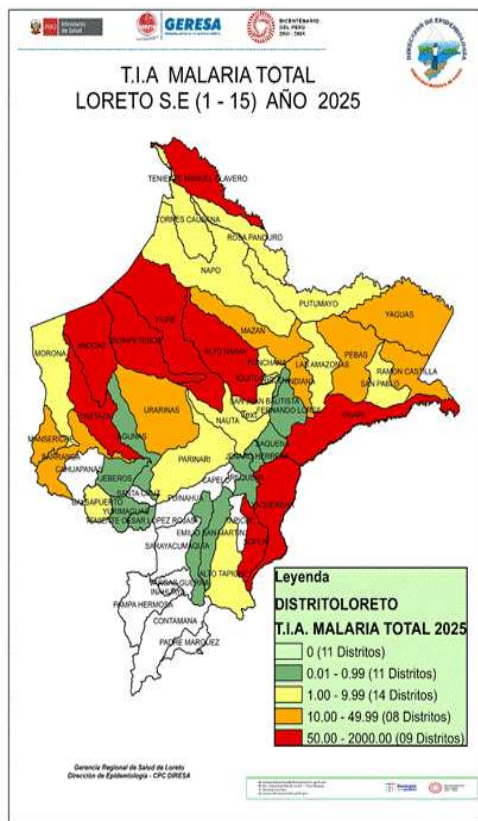
Hospitalizados SE 15

DISTRICTO	Casos	%	Valor de Riesgo
1 ANDOAS	1904	24.9%	Muy Alto Riesgo
2 TROMPETEROS	1090	14.9%	Muy Alto Riesgo
3 PASTAZA	852	11.5%	Muy Alto Riesgo
4 TIGRE	460	6.1%	Muy Alto Riesgo
5 YAQUERANA	382	5.1%	Muy Alto Riesgo
6 YAVARI	272	3.6%	Muy Alto Riesgo
7 NAPO	226	3.0%	Muy Alto Riesgo
8 URARINAS	223	2.9%	Muy Alto Riesgo
9 ALTO NANAY	212	2.8%	Muy Alto Riesgo
10 SAN JUAN BAPTISTA	201	2.7%	Muy Alto Riesgo
11 YAGUAS	167	2.3%	Muy Alto Riesgo
12 RAMON CASTILLA	159	2.2%	Muy Alto Riesgo
13 PEBAS	152	2.0%	Muy Alto Riesgo
14 MORONA	126	1.7%	Muy Alto Riesgo
15 BARRANCA	94	1.3%	Muy Alto Riesgo
16 NAUTA	87	1.2%	Muy Alto Riesgo
17 MAZAN	75	1.0%	Muy Alto Riesgo
18 MANSERICHE	66	0.9%	Muy Alto Riesgo
19 ROSA PANDURO	56	0.7%	Muy Alto Riesgo
20 PUTUMAYO	50	0.7%	Muy Alto Riesgo
21 TENIENTE MANUEL CLAVERO	50	0.7%	Muy Alto Riesgo
22 INDIANA	44	0.6%	Muy Alto Riesgo
23 IQUITOS	42	0.6%	Muy Alto Riesgo
24 SOPLIN	41	0.5%	Muy Alto Riesgo
25 PUNCHANA	39	0.5%	Muy Alto Riesgo
26 BALSAPUERTO	38	0.5%	Muy Alto Riesgo
27 BALSAPUERTO	38	0.5%	Muy Alto Riesgo
28 BALSAPUERTO	38	0.5%	Muy Alto Riesgo
29 BALSAPUERTO	38	0.5%	Muy Alto Riesgo
30 BALSAPUERTO	38	0.5%	Muy Alto Riesgo
31 BALSAPUERTO	38	0.5%	Muy Alto Riesgo
32 BALSAPUERTO	38	0.5%	Muy Alto Riesgo
33 BALSAPUERTO	38	0.5%	Muy Alto Riesgo
34 BALSAPUERTO	38	0.5%	Muy Alto Riesgo
35 BALSAPUERTO	38	0.5%	Muy Alto Riesgo
36 BALSAPUERTO	38	0.5%	Muy Alto Riesgo
37 BALSAPUERTO	38	0.5%	Muy Alto Riesgo
38 BALSAPUERTO	38	0.5%	Muy Alto Riesgo
39 BALSAPUERTO	38	0.5%	Muy Alto Riesgo
40 BALSAPUERTO	38	0.5%	Muy Alto Riesgo
41 BALSAPUERTO	38	0.5%	Muy Alto Riesgo
42 BALSAPUERTO	38	0.5%	Muy Alto Riesgo
43 BALSAPUERTO	38	0.5%	Muy Alto Riesgo
44 BALSAPUERTO	38	0.5%	Muy Alto Riesgo
45 BALSAPUERTO	38	0.5%	Muy Alto Riesgo
46 BALSAPUERTO	38	0.5%	Muy Alto Riesgo
47 BALSAPUERTO	38	0.5%	Muy Alto Riesgo
48 BALSAPUERTO	38	0.5%	Muy Alto Riesgo
49 BALSAPUERTO	38	0.5%	Muy Alto Riesgo
50 BALSAPUERTO	38	0.5%	Muy Alto Riesgo
51 BALSAPUERTO	38	0.5%	Muy Alto Riesgo
52 BALSAPUERTO	38	0.5%	Muy Alto Riesgo
53 BALSAPUERTO	38	0.5%	Muy Alto Riesgo
54 BALSAPUERTO	38	0.5%	Muy Alto Riesgo
55 BALSAPUERTO	38	0.5%	Muy Alto Riesgo
56 BALSAPUERTO	38	0.5%	Muy Alto Riesgo
57 BALSAPUERTO	38	0.5%	Muy Alto Riesgo
58 BALSAPUERTO	38	0.5%	Muy Alto Riesgo
59 BALSAPUERTO	38	0.5%	Muy Alto Riesgo
60 BALSAPUERTO	38	0.5%	Muy Alto Riesgo
61 BALSAPUERTO	38	0.5%	Muy Alto Riesgo
62 BALSAPUERTO	38	0.5%	Muy Alto Riesgo
63 BALSAPUERTO	38	0.5%	Muy Alto Riesgo
64 BALSAPUERTO	38	0.5%	Muy Alto Riesgo
65 BALSAPUERTO	38	0.5%	Muy Alto Riesgo
66 BALSAPUERTO	38	0.5%	Muy Alto Riesgo
67 BALSAPUERTO	38	0.5%	Muy Alto Riesgo
68 BALSAPUERTO	38	0.5%	Muy Alto Riesgo
69 BALSAPUERTO	38	0.5%	Muy Alto Riesgo
70 BALSAPUERTO	38	0.5%	Muy Alto Riesgo
71 BALSAPUERTO	38	0.5%	Muy Alto Riesgo
72 BALSAPUERTO	38	0.5%	Muy Alto Riesgo
73 BALSAPUERTO	38	0.5%	Muy Alto Riesgo
74 BALSAPUERTO	38	0.5%	Muy Alto Riesgo
75 BALSAPUERTO	38	0.5%	Muy Alto Riesgo
76 BALSAPUERTO	38	0.5%	Muy Alto Riesgo
77 BALSAPUERTO	38	0.5%	Muy Alto Riesgo
78 BALSAPUERTO	38	0.5%	Muy Alto Riesgo
79 BALSAPUERTO	38	0.5%	Muy Alto Riesgo
80 BALSAPUERTO	38	0.5%	Muy Alto Riesgo
81 BALSAPUERTO	38	0.5%	Muy Alto Riesgo
82 BALSAPUERTO	38	0.5%	Muy Alto Riesgo
83 BALSAPUERTO	38	0.5%	Muy Alto Riesgo
84 BALSAPUERTO	38	0.5%	Muy Alto Riesgo
85 BALSAPUERTO	38	0.5%	Muy Alto Riesgo
86 BALSAPUERTO	38	0.5%	Muy Alto Riesgo
87 BALSAPUERTO	38	0.5%	Muy Alto Riesgo
88 BALSAPUERTO	38	0.5%	Muy Alto Riesgo
89 BALSAPUERTO	38	0.5%	Muy Alto Riesgo
90 BALSAPUERTO	38	0.5%	Muy Alto Riesgo
91 BALSAPUERTO	38	0.5%	Muy Alto Riesgo
92 BALSAPUERTO	38	0.5%	Muy Alto Riesgo
93 BALSAPUERTO	38	0.5%	Muy Alto Riesgo
94 BALSAPUERTO	38	0.5%	Muy Alto Riesgo
95 BALSAPUERTO	38	0.5%	Muy Alto Riesgo
96 BALSAPUERTO	38	0.5%	Muy Alto Riesgo
97 BALSAPUERTO	38	0.5%	Muy Alto Riesgo
98 BALSAPUERTO	38	0.5%	Muy Alto Riesgo
99 BALSAPUERTO	38	0.5%	Muy Alto Riesgo
100 BALSAPUERTO	38	0.5%	Muy Alto Riesgo

CASOS DE DENGUE NOTIFICADOS SEGÚN DISTRITOS, REGIÓN LORETO, 2026 S.E. 01 - 15

DISTRICTO	Casos	%	Valor de Riesgo
1 ANDOAS	1904	24.9%	Muy Alto Riesgo
2 TROMPETEROS	1090	14.9%	Muy Alto Riesgo
3 PASTAZA	852	11.5%	Muy Alto Riesgo
4 TIGRE	460	6.1%	Muy Alto Riesgo
5 YAQUERANA	382	5.1%	Muy Alto Riesgo
6 YAVARI	272	3.6%	Muy Alto Riesgo
7 NAPO	226	3.0%	Muy Alto Riesgo
8 URARINAS	223	2.9%	Muy Alto Riesgo
9 ALTO NANAY	212	2.8%	Muy Alto Riesgo
10 SAN JUAN BAPTISTA	201	2.7%	Muy Alto Riesgo
11 YAGUAS	167	2.3%	Muy Alto Riesgo
12 RAMON CASTILLA	159	2.2%	Muy Alto Riesgo
13 PEBAS	152	2.0%	Muy Alto Riesgo
14 MORONA	126	1.7%	Muy Alto Riesgo
15 BARRANCA	94	1.3%	Muy Alto Riesgo
16 NAUTA	87	1.2%	Muy Alto Riesgo
17 MAZAN	75	1.0%	Muy Alto Riesgo
18 MANSERICHE	66	0.9%	Muy Alto Riesgo
19 ROSA PANDURO	56	0.7%	Muy Alto Riesgo
20 PUTUMAYO	50	0.7%	Muy Alto Riesgo
21 TENIENTE MANUEL CLAVERO	50	0.7%	Muy Alto Riesgo
22 INDIANA	44	0.6%	Muy Alto Riesgo
23 IQUITOS	42	0.6%	Muy Alto Riesgo
24 SOPLIN	41	0.5%	Muy Alto Riesgo
25 PUNCHANA	39	0.5%	Muy Alto Riesgo
26 BALSAPUERTO	38	0.5%	Muy Alto Riesgo
27 BALSAPUERTO	38	0.5%	Muy Alto Riesgo
28 BALSAPUERTO	38	0.5%	Muy Alto Riesgo
29 BALSAPUERTO	38	0.5%	Muy Alto Riesgo
30 BALSAPUERTO	38	0.5%	Muy Alto Riesgo
31 BALSAPUERTO	38	0.5%	Muy Alto Riesgo
32 BALSAPUERTO	38	0.5%	Muy Alto Riesgo
33 BALSAPUERTO	38	0.5%	Muy Alto Riesgo
34 BALSAPUERTO	38	0.5%	Muy Alto Riesgo
35 BALSAPUERTO	38	0.5%	Muy Alto Riesgo
36 BALSAPUERTO	38	0.5%	Muy Alto Riesgo
37 BALSAPUERTO	38	0.5%	Muy Alto Riesgo
38 BALSAPUERTO	38	0.5%	Muy Alto Riesgo
39 BALSAPUERTO	38	0.5%	Muy Alto Riesgo
40 BALSAPUERTO	38	0.5%	Muy Alto Riesgo
41 BALSAPUERTO	38	0.5%	Muy Alto Riesgo
42 BALSAPUERTO	38	0.5%	Muy Alto Riesgo
43 BALSAPUERTO	38	0.5%	Muy Alto Riesgo
44 BALSAPUERTO	38	0.5%	Muy Alto Riesgo
45 BALSAPUERTO	38	0.5%	Muy Alto Riesgo
46 BALSAPUERTO	38	0.5%	Muy Alto Riesgo
47 BALSAPUERTO	38	0.5%	Muy Alto Riesgo
48			

MAPA DE RIESGO SEGÚN T.I.A. DE MALARIA, EN DISTRITOS DE LA REGIÓN LORETO, AÑOS 2025 - 2026 (S.E. 01 - 15)



La T.I.A. de Malaria en el 2026 muestra que hasta la S.E. 15; 39 distritos están en riesgo de transmisión de malaria, 17 de ellos califican como **Muy alto (9)** y **alto riesgo (8)**.

El mayor número de distritos de **Muy alto riesgo** se ubican en las provincias de Datem del Marañón, Loreto, Putumayo y Requena (Yaquerana), esto debido principalmente a la accesibilidad de las comunidades a las IPRESS en estos distritos.

Este año, en comparación con el 2025, en la misma semana epidemiológica, se notificó 42 distritos en riesgo de transmisión, 3 mas que el presente año (42/39).

Fuentes Base Noti - CDC-MINSA-CPC-Dirección de Epidemiología 2026

CASOS DE MALARIA POR DISTRITOS EN LA REGIÓN LORETO, 2026 (S.E. 01 - 15)

N°	DISTRITOS	SEMANA EPIDEMIOLÓGICA										2025 Total	2026 Total	Porcentaje 2026	Porcentaje acumulado 2026	VARIACION %
		1-7	8	9	10	11	12	13	14	15						
1	ANDOAS	864	110	139	201	128	139	141	111	71	1861	1904	26.27%	26%	2.31	
2	TROMPETEROS	381	76	116	89	134	95	63	53	63	940	1090	15.04%	41%	15.96	
3	PASTAZA	368	70	75	87	56	49	66	60	21	493	852	11.75%	53%	72.82	
4	TIGRE	241	34	40	30	18	38	19	18	22	587	480	6.35%	59%	-21.64	
5	YAQUERANA	219	21	19	30	34	19	20	14	6	385	382	5.27%	65%	-1.04	
6	YAYARI	86	17	24	23	15	24	37	29	17	495	272	3.75%	68%	-45.16	
7	NAPO	134	8	28	10	12	8	5	10	11	100	226	3.12%	72%	126.00	
8	URARINAS	74	14	9	12	6	38	25	34	11	622	223	3.08%	75%	-64.15	
9	ALTO NANAY	102	16	21	13	21	12	13	8	6	486	212	2.92%	78%	-56.38	
10	SAN JUAN BAUTISTA	110	10	17	10	12	6	14	13	9	616	201	2.77%	80%	-67.37	
11	YAGUAS	103	9	11	9	15	10	4	5	1	22	167	2.30%	83%	659.09	
12	RAMÓN CASTILLA	58	9	17	13	11	8	16	22	5	373	159	2.19%	85%	-57.37	
13	PEREAS	87	9	6	9	4	19	4	2	12	278	152	2.10%	87%	-45.32	
14	MORONA	39	6	12	21	15	10	10	9	4	30	126	1.74%	89%	320.00	
15	BARANCA	50	1	5	7	4	5	2	12	8	149	94	1.30%	90%	-36.91	
16	NAUTA	48	5	1	7	4	6	9	5	2	96	87	1.20%	91%	-9.38	
17	MAZAN	43	4	2	5	2	6	2	5	6	110	75	1.03%	92%	-31.82	
18	MANSECHICO	37	5	1	5	2	5	4	7		237	66	0.91%	93%	-72.15	
19	ROSA PANDURO	46	1	2	2	3	4				1	56	0.77%	94%	5500.00	
20	TENIENTE MANUEL CLAVERO	38	2		2	3	3		1	1	161	50	0.69%	95%	-68.94	
21	PUTUMAYO	28	1	9	3	4	3	1	1		12	50	0.69%	95%	316.67	
22	INDIANA	22	3	2		2		5	1	9	240	44	0.61%	96%	-81.67	
23	IGUITOS	23	2	1	2	6	3		5		188	42	0.58%	96%	-77.66	
24	SOPLIN	26	3	4	1	3	2			2	115	41	0.57%	97%	-64.35	
25	PUNCHANA	17	1	7	2		3	4	3	2	210	39	0.54%	98%	-81.43	
26	BALSAPUERTO	10	1		1	7	1		6	12	24	38	0.52%	98%	58.33	
27	TORRES CAUSANA	13	3	2	4	3	4	4	2		37	35	0.48%	99%	-5.41	
28	SAN PABLO	12				4	1	1	4	8	40	30	0.41%	99%	-25.00	
29	LAS AMAZONAS	4			6	1		1	7	3	13	22	0.30%	99%	69.25	
30	BELEN	6	1	3	2	3	1	2	1		33	19	0.26%	100%	-42.42	
31	SANTA ROSA DE LORETO	4	2		2	2					10	10	0.14%	100%		
32	FERNANDO LÓPEZ	3	2	1						1	15	7	0.10%	100%	-53.33	
33	ALTO TAPICHE	2				1		1	1	3	5	5	0.07%	100%	66.67	
34	TURMAGUAS	0							1	2	24	3	0.04%	100%	-87.50	
35	REQUENA	1			1				1		17	3	0.04%	100%	-82.35	
36	SAQUEÑA	1				1					1	2	0.03%	100%	100.00	
37	JENARO HERRERA	1		1							4	2	0.03%	100%	-50.00	
38	PARINARI	2									10	2	0.03%	100%	-80.00	
39	CARIJAPANAS	0								1	1	1	0.01%	100%		
40	MACORA	0									1	0	0.00%	100%	-100.00	
41	JIBEROS	0									5	0	0.00%	100%	-100.00	
42	LAGUNAS	0									1	0	0.00%	100%	-100.00	
43	EMILIO SAN MARTÍN	0									1	0	0.00%	100%	-100.00	
44	TENIENTE CESAR LÓPEZ ROJAS	0									1	0	0.00%	100%	-100.00	
Total general		3303	444	575	607	553	523	477	452	315	9039	7249	100%			

Hasta la S.E. 15 del 2026, 39 distritos reportan casos de Malaria, mientras que en el 2025 fueron 42 distritos que notificaron casos.

14 distritos reportan incremento de casos de malaria de los cuales 8 distritos reportan un incremento del 100% a más en comparación al 2025. Asimismo, 25 distritos reportan menos casos que el año anterior en la misma semana.

10 distritos acumulan el 80 % de casos de malaria en la región, Andoas concentra el 26.27% de los casos, posicionándose como el principal foco activo de transmisión.

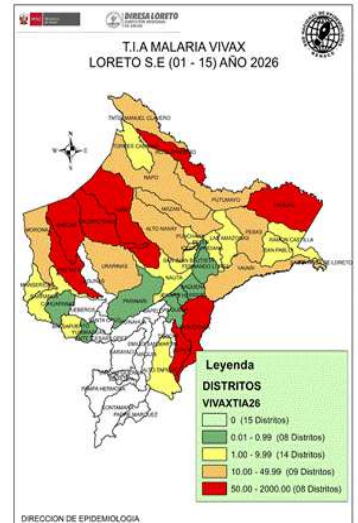
Hasta la S.E. 15; 2 distritos reportan casos de malaria que en el 2025 no reportaron y el distrito de Rosa Panduro reporta un incremento significativo, así también 5 distritos no reportan casos en el 2026 y que en el 2025 sí presentaron, estos distritos deberán investigarse más a fondo para determinar su receptividad.

Fuentes Base Noti Sp Dirección de Epidemiología 2026

CASOS DE MALARIA *P. vivax* POR DISTRITOS, REGIÓN LORETO 2026 (S.E. 01 - 15)

N°	DISTRITO	SEMANA EPIDEMIOLOGICA										Total 2025	Total 2026	Porcentaje 2026	Porcentaje acumulado 2026	PORCENTAJE DE VARIACION 2025-2026
		1-7	8	9	10	11	12	13	14	15						
1	ANDOAS	583	85	104	148	87	88	95	89	47	1346	1388	23.78%	23.78%	3.82	
2	TROMPETEROS	287	60	90	95	104	76	42	41	40	833	806	13.81%	37.53%	27.33	
3	PASTAZA	254	41	45	80	34	35	50	38	10	300	568	9.73%	47.33%	89.33	
4	TIGRE	208	32	40	29	16	36	17	15	22	410	415	7.11%	54.44%	4.22	
5	YAQUERANA	158	15	12	18	34	15	17	13	6	353	288	4.93%	59.37%	-88.61	
6	NAPO	134	8	28	10	12	8	5	10	11	98	216	3.87%	63.25%	130.61	
7	YAVARI	79	15	19	19	13	10	28	24	16	414	223	3.82%	67.07%	-46.84	
8	SAN JUAN BAUTISTA	109	10	16	9	12	8	14	13	9	811	198	3.39%	70.46%	-67.59	
9	URARINAS	87	12	7	8	3	34	21	21	5	399	178	3.05%	73.51%	-51.76	
10	YAGUAS	96	9	10	9	14	10	4	5	1	22	158	2.71%	76.22%	618.88	
11	RAMON CASTILLA	55	8	17	13	11	8	16	22	5	312	155	2.66%	78.87%	-50.32	
12	ALTO NANAY	81	13	13	8	10	11	7	7	5	454	155	2.66%	83.53%	-65.86	
13	PEBAS	85	9	6	9	4	17	4	2	12	208	148	2.54%	84.06%	-28.85	
14	MORONA	37	6	12	21	15	10	10	9	4	22	124	2.82%	86.19%	463.64	
15	BARBANCA	50	1	5	7	4	5	2	12	8	149	94	1.61%	87.89%	-36.91	
16	NAJITA	47	5	1	6	4	6	9	5	2	83	85	1.46%	89.26%	2.41	
17	MAZAN	43	4	2	5	2	6	2	5	5	109	74	1.27%	90.52%	-32.81	
18	MANABICHE	37	5	1	5	2	5	4	7		237	66	1.83%	91.66%	-72.45	
19	ROSA PANDURO	46	1		2		3	4			1	56	0.96%	92.61%	5500.00	
20	TENIENTE MANUEL CLAVERO	38	2		2	3	3		1	1	161	50	0.86%	93.47%	-68.94	
21	PUTUMAYO	24	1	9	3	4	3	1	1	1	12	46	0.79%	94.26%	283.33	
22	INDIANA	22	3	2		2		5	1	9	238	44	0.75%	95.01%	-81.54	
23	SOPLIN	26	3	4	1	3	2		2	115	41	0.70%	95.72%	-64.35		
24	IQUITOS	22	2	1	2	6	3		4		188	40	0.69%	96.40%	-78.72	
25	BALSAPUERTO	10	1		1	7	1		6	12	24	38	0.65%	97.05%	58.33	
26	TORRES CAUSANA	13	3	2	4	3	4	4	2		37	35	0.60%	97.65%	-5.41	
27	PUNCHANA	17	1	3			3	4	3	2	208	33	0.57%	98.22%	-94.13	
28	SAN PABLO	11				4	1	1	4	8	34	29	0.50%	98.71%	-14.71	
29	LAS AMAZONAS	4				6	1	1	7	3	12	22	0.38%	99.09%	83.33	
30	BELEN	6	1	3	2	3	1	2	1		33	19	0.33%	99.62%	-42.42	
31	SANTA ROSA DE LORETO	4		2		2					10	10	0.17%	99.59%		
32	FERNANDO LOPES	3	2	1					1		15	7	0.12%	99.71%	-53.33	
33	ALTO TAPICHA	2				1			1	1	3	5	0.09%	99.79%	66.67	
34	TURMANGUAS	0						1	2	24	3	0.05%	99.85%	-87.50		
35	REQUENA	1			1			1	1		17	3	0.05%	99.96%	-82.35	
36	ENARD HERRERA	1		1						4	2	0.03%	99.93%	-50.00		
37	PARINARI	2								9	2	0.03%	99.93%	-77.78		
38	CAHUAPANAS	1							1		1	1	0.02%	99.98%		
39	SAQUEÑA	0								1	1	0.02%	100.00%	0.00		
40	LAGUNAS	0								1	0	0.00%	100.00%	-100.00		
41	TENIENTE CESAR LOPEZ ROJAS	0								1	0	0.00%	100.00%	-100.00		
42	MAQUILA	0								1	0	0.00%	100.00%	-100.00		
43	REBROS	0								5	0	0.00%	100.00%	-100.00		
44	EMILIO SAN MARTIN	0								1	0	0.00%	100.00%	-100.00		
Total general		2725	358	457	474	420	412	370	372	248	7275	5836	100%			

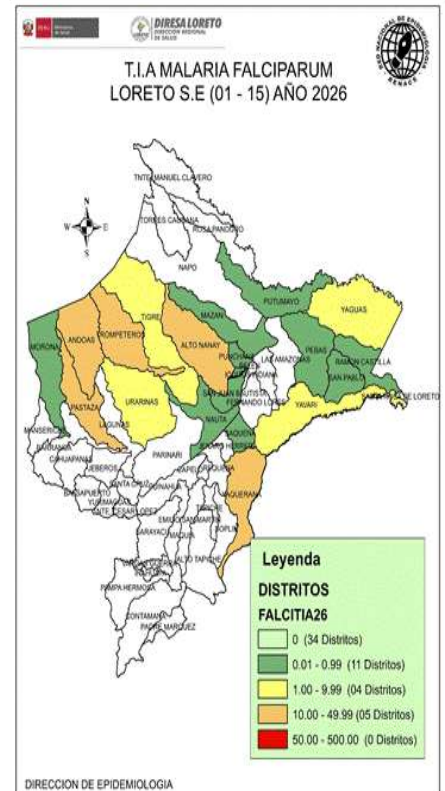
Fuente: Base Noti - CDC-MINSA-CPC- Dirección de Epidemiología 2026



Hasta la S.E. 15 del 2026, 39 distritos reportaron casos de Malaria Vivax, mientras que, a la misma semana del 2025, 42 distritos reportaron casos de vivax. El 78.87% de casos se concentran en 11 distritos. 15 distritos reportan un incremento de casos en comparación al 2025 de los cuales 7 muestran un incremento de más del 100%; asimismo 23 distritos reportan disminución con respecto al año pasado.

CASOS DE MALARIA *P. falciparum* POR DISTRITOS, REGIÓN LORETO, 2026 (S.E. 01 - 15)

N°	DISTRITO	SEMANA EPIDEMIOLOGICA										Total 2025	Total 2026	Porcentaje 2026	Porcentaje acumulado 2026	PORCENTAJE DE VARIACION 2025-2026
		1-7	8	9	10	11	12	13	14	15						
1	ANDOAS	219	25	35	53	41	51	46	22	24	515	516	36.54	36.54	0.2%	
2	PASTAZA	114	29	29	27	22	14	16	22	11	193	284	20.11	56.66	47.2%	
3	TROMPETEROS	94	16	26	22	50	19	21	12	23	302	283	20.04	76.70	-6.3%	
4	YAQUERANA	61	6	7	12		4	3	1		33	94	6.66	83.36	184.8%	
5	ALTO NANAY	21	3	8	5	11	1	6	1	1	31	57	4.04	87.39	83.9%	
6	YAVARI	7	2	5	4	2	14	9	5	1	82	49	3.47	90.86	-40.2%	
7	URARINAS	7	2	2	4	3	4	4	13	6	253	45	3.19	94.05	-82.2%	
8	TIGRE	33	2		1	2	2	2	3		177	45	3.19	97.24	-74.6%	
9	YAGUAS	7		1		1					9	9	0.64	97.88		
10	PUNCHANA	0			4	2					2	6	0.42	98.30	200.0%	
11	RAMON CASTILLA	3	1								61	4	0.28	98.58	-93.4%	
12	PUTUMAYO	4									70	4	0.28	98.67		
13	PEBAS	2					2				4	4	0.28	99.15	-94.3%	
14	SAN JUAN BAUTISTA	1		1							5	3	0.21	99.36	-40.0%	
15	NAJITA	1			1						13	2	0.14	99.50	-84.6%	
16	MORONA	2									8	2	0.14	99.65	-75.0%	
17	IQUITOS	1									2	2	0.14	99.79		
18	MAZAN	0				1					1	1	0.07	99.86	0.0%	
19	SAN PABLO	1									6	1	0.07	99.93	-83.3%	
20	SAQUEÑA	0									0	1	0.07	100.00		
21	PARINARI	0									1	0	0.00	100.00	-100.0%	
22	LAS AMAZONAS	0									1	0	0.00	100.00	-100.0%	
23	INDIANA	0									2	0	0.00	100.00	-100.0%	
24	NAPO	0									2	0	0.00	100.00	-100.0%	
Total general		578	86	118	132	133	111	107	80	67	1758	1412	100.00			



Hasta la S.E. 15 del 2026; 20 distritos reportaron casos de Malaria *P. falciparum* mientras que a la misma semana del 2025 se reportó 20 distritos con falciparum. El 83.36% de casos se concentran en 4 distritos. Los distritos de Andoas y Pastaza de la provincia del Datem del Marañón reportan más del 56.6% de malaria falciparum en la Región. En comparación al 2025; 9 distritos reportan un incremento de casos, de los cuales 6 reportan un aumento mayor al 100%; asimismo 10 distritos reportan disminución a la misma semana.

Fuentes Base Noti - CDC-MINSA-CPC- Dirección de Epidemiología 2026

NÚMERO DE CASOS DE MALARIA SEGÚN ETAPAS DE VIDA Y SEXO, REGIÓN LORETO, 2026 (S.E. 01 - 15).

Edad	MALARIA			TOTAL	Porcentaje casos
	<i>P. vivax</i>	<i>P. falciparum</i>	<i>P. malariae</i>		
0-11 Años (Niños)	2935	603		3538	48.8%
12-17 Años (Adolescente)	803	262		1065	14.7%
18-29 Años (Joven)	844	246		1090	15.0%
30-59 Años (Adulto)	1073	267	1	1341	18.5%
60+ (Adulto Mayor)	181	34		215	3.0%
TOTAL	5836	1412	1	7249	100%



Según etapas de vida, los casos de Malaria se concentran en la etapa de vida Niño (48.8%), lo cual demuestra la transmisión comunitaria, seguido de los casos de malaria en etapa de vida Adulto con el 18,5%, lo cual estaría relacionado con las actividades económicas de este grupo etario.

SEXO	TIPO DE MALARIA			TOTAL	Frecuencia relativa
	<i>P. vivax</i>	<i>P. falciparum</i>	<i>P. malariae</i>		
Femenino	2585	678		3263	45.0%
Masculino	3251	734	1	3986	55.0%
TOTAL	5836	1412	1	7249	100%

En cuanto a los casos de Malaria por sexo, el mayor porcentaje corresponde al sexo masculino con 55.0% del total de casos de malaria reportados en el presente año, observándose una diferencia importante de porcentaje entre ambos sexos, pero que refleja probablemente la transmisión por actividad económica de la población masculina.

Fuente: Base Noti. CDC-MINSA, CPC- Dirección de Epidemiología 2026

HOSPITALIZADOS POR MALARIA EN LA REGIÓN LORETO, 2026 (S.E. 01 - 15)

Nº	ESTABLECIMIENTOS	MALARIA <i>P. falciparum</i>	MALARIA <i>P. Vivax</i>	Total general
1	SAN LORENZO	30	6	36
2	HOSPITAL APOYO IQUITOS	4	8	12
3	HOSPITAL REGIONAL DE LORETO	2	7	9
4	HOSPITAL III IQUITOS	1	6	7
5	CLINICA NAVAL		6	6
6	REMANO		5	5
7	HOSPITAL DE APOYO YURIMAGUAS	1	4	5
8	SOPLIN VARRAS		4	4
9	HUAPAPA		4	4
10	SANTA MERCEDES		3	3
11	HOSPITAL MILITAR SANTA ROSA	2	1	3
12	EL ESTRECHO		1	1
13	BARRANCA		1	1
14	TAMSHIYACU		1	1
15	ALCAYO		1	1
15	HOSPITAL YURIMAGUAS	1		1
	Total general	41	60	101



Hasta la Semana 15; se reportó 81 hospitalizados por malaria, 7 casos más que en el acumulado de la SE 14.

El mayor número de hospitalizados fue por *P. vivax* con 60 pacientes. En la SE 15 se notificó 3 hospitalizados. Desde la SE 08 se observa un descenso de hospitalizados por malaria.

San Lorenzo y Hospital apoyo Iquitos reporto el mayor número de hospitalizados hasta la presente semana.

Se reportó un fallecidos hasta la presente semana epidemiológica.

Fallecido por Malaria en la Región Loreto S.E. 01 - 15; 2026

DISTRITO	2025		2026	
	MALARIA <i>P. falciparum</i>	MALARIA <i>P. vivax</i>	MALARIA <i>P. falciparum</i>	MALARIA <i>P. vivax</i>
ANDOAS	1	1	0	0
SAN JUAN BAUTISTA	0	1	0	0
URARINAS	0	0	1	0
Total general	1	2	1	0

ETAPA_VIDA	2025	2026	%_2025
0-11 Años (Niños)	2	1	100.0
12-17 Años (Adolescente)	0	0	0.0
18-29 Años (Joven)	0	0	0.0
30-59 Años (Adulto)	1	0	0.0
60+ (Adulto Mayor)	1	0	0.0
Total general	4	1	100

Hasta la SE-15 del 2026, se reportó 1 fallecido, por *Plasmodium falciparum*, procedente de la Provincia de Loreto. Con respecto al 2025 se reportó 4 fallecidos a la misma semana epidemiológica 3 por *Plasmodium vivax* y 1 por *Plasmodium falciparum*

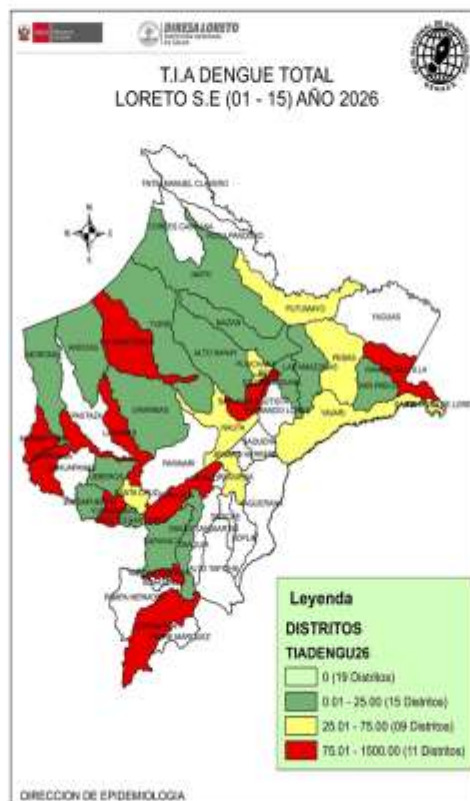
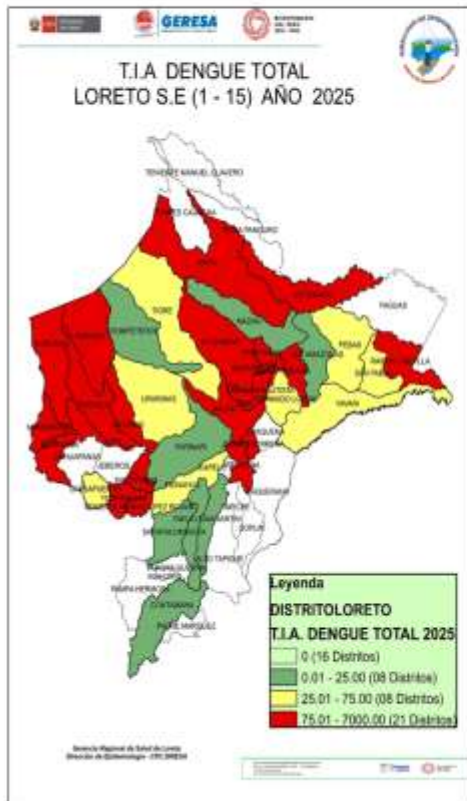
En el presente año el grupo etario afectado fueron los niños de 0 - 11 años. En el 2025 en la misma semana epidemiológica se reporto fallecidos en niños y adultos.

ESTABLECIMIENTOS	DIAGNOSTICO		Total general
	MALARIA <i>P. falciparum</i>	MALARIA <i>P. vivax</i>	
SANTA SILVIA	1	0	1
Total general	1	0	1

El establecimiento de salud donde se notificó la defunción por malaria en la SE 15 fue Santa Silvia del distrito de Urarinas.

Fuente: Base Noti. CDC-MINSA, CPC- Dirección de Epidemiología 2025

MAPA DE RIESGO SEGÚN T.I.A. DE DENGUE, EN DISTRITOS DE LA REGIÓN LORETO, AÑOS 2025 – 2026 (S.E. 01 - 15)



La T.I.A. de Dengue en el 2026, muestra que hasta S.E. 15; 35 distritos están en **riesgo** de transmisión de dengue, reportando 10 distritos de alto riesgo. Se reportó 2 distrito menos de riesgo con respecto a la SE 14, esto debido a la clasificación y confirmación de los casos.

20 distritos de la región hasta la presente semana no reportaron casos de dengue

Los distritos de alto riesgo se ubican principalmente en las provincias de Maynas, Alto Amazonas y Datem del Marañón.

En comparación al 2025; el presente año reporta 11 distritos menos de alto riesgo.

El 2026 hasta la presente semana reportó 2 distritos de riesgo menos con respecto al 2025.

Fuente: Base Not. - CDC-MRNSA, CPC-Dirección de Epidemiología 2026

HOSPITALIZADOS POR DENGUE EN LA REGIÓN LORETO, 2026 S.E. 01 - 15

N°	IPRESS	DENGUE CON SIGNOS DE ALARMA	DENGUE GRAVE	DENGUE SIN SIGNOS DE ALARMA	TOTAL
1	HOSPITAL DE APOYO YURIMAGUAS	46	4	30	60
2	HOSPITAL APOYO IQUITOS	27	1		28
3	HOSPITAL YURIMAGUAS	20		3	23
4	SAN LORENZO	19		1	20
5	HOSPITAL IQUITOS	17			17
6	SABAMBIZA	10		1	11
7	HOSPITAL REGIONAL DE LORETO	6		1	7
8	CONTAMANA	2			2
9	ASOCIACION CIVIL SELVA AMAZONICA	1		1	2
10	ORELLANA			1	1
11	CARRITERA KM. 1 1/2	1			1
12	SAN JUAN DE PAMPONA	1			1
13	CLINICA NAVAL			1	1
14	SANTA ROSA DE RAMON CASTILLA	1			1
15	INDEPENDENCIA	1			1
16	JUANOTO DE SARAYACU	1			1
Total general		153	5	19	177

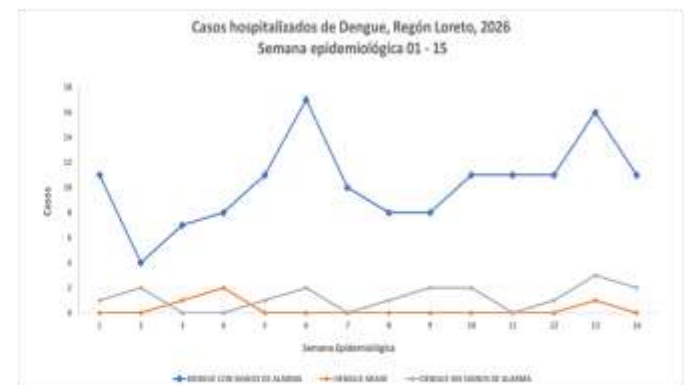
Hasta la S.E.15; 16 establecimientos de salud reportaron un acumulado de 177 casos hospitalizados en total, 118 de ellos fueron confirmados.

Con respecto al acumulado hasta la semana anterior (SE 14) se notificó 7 hospitalizados (5.4%) más en la presente semana.

El Hospital Apoyo de Yurimaguas e Iquitos reportan el mayor número de hospitalizados. Los casos de Dengue con signos de alarma fueron los casos con mayor proporción de hospitalizados.

No se reportó fallecidos hasta la presente semana, mientras que el 2025 se reportó 6 fallecidos a la misma semana.

ETAPA_VIDA	DENGUE CON SIGNOS DE ALARMA	DENGUE GRAVE	DENGUE SIN SIGNOS DE ALARMA	Total general
0-11 Años (Niños)	55	2	5	62
12-17 Años (Adolescente)	23		2	25
18-29 Años (Joven)	35	1	6	42
30-59 Años (Adulto)	35	1	4	40
60 + (Adulto Mayor)	5	1	2	8
Total general	153	5	19	177

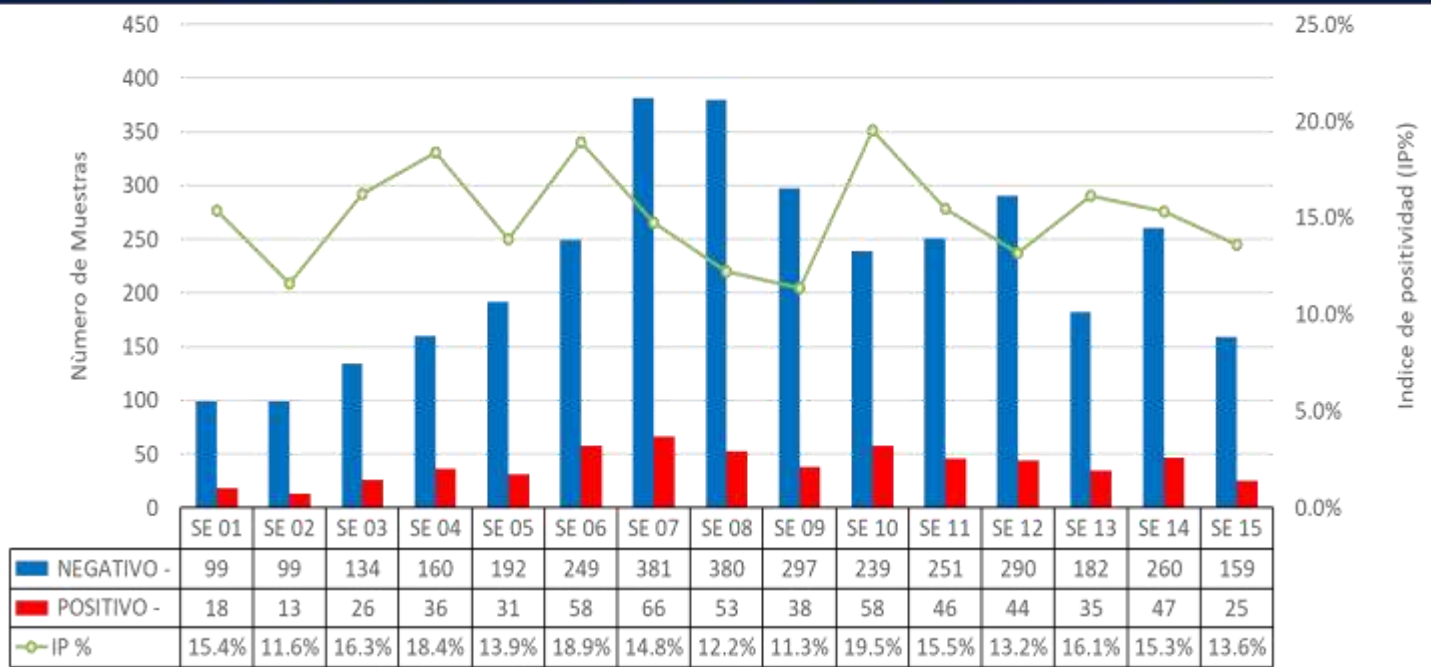


Hasta S.E. 15; los hospitalizados por Dengue fueron en su mayoría de la etapa de vida Niño con 62 casos y Jóvenes con 42 casos.

En la S.E. 15 se presentó 12 hospitalizados, 9 de ellos con signos de alarma, 11 de los casos hospitalizados se mantienen como probable hasta la presente semana.

Fuente: Base Not. - CDC-MRNSA, CPC-Dirección de Epidemiología 2026

NÚMERO DE MUESTRAS DE DENGUE E ÍNDICE DE POSITIVIDAD (IP) POR SEMANAS EPIDEMIOLÓGICAS. SE 01 – SE15-2026. (CORTE 18.04.2026)

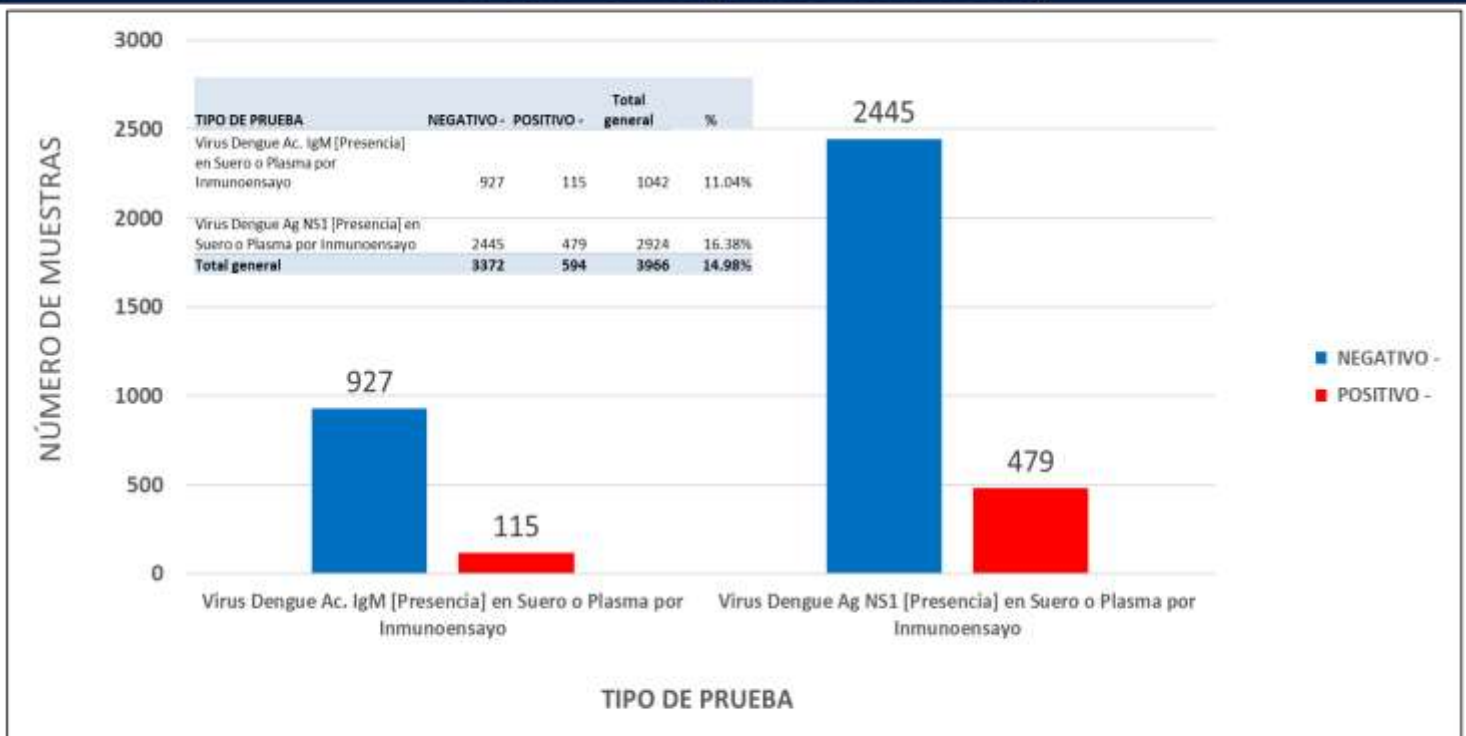


Fuente: DIRESA Loreto. CPC. Dirección de Referencia Regional de Loreto. Unidad de Virología. NetLabv2

El procesamiento de muestras en el LRRL mantiene un ritmo constante tras la superación del embalse operativo, lo que se refleja en el ingreso retrospectivo de datos de semanas previas, como la SE 14 que ascendió a 47 casos confirmados y un 15.3% de positividad. Para la SE 15, el Índice de Positividad (IP) preliminar desciende ligeramente a un 13.6%, marcando una tendencia a la baja desde el pico del 19.5% registrado en la SE 10, pero confirmando que la transmisión viral se mantiene activa en la región.

Nota Metodológica: Es importante precisar que el universo de muestras analizadas (denominador) es dinámico y varía en cada reporte semanal. Esto se debe a la incorporación retrospectiva de muestras cuya fecha de toma es anterior a la semana epidemiológica en curso, lo que ajusta las tasas y cifras absolutas conforme se actualiza la base de datos.

RESULTADOS DENGUE POR TIPO DE PRUEBA (IgM y NS1). SE 01 - SE 15 (CORTE 18.04.2026)



Fuente: DIRESA Loreto. CPC. Dirección de Referencia Regional de Loreto. Unidad de Virología. NetLabv2

La mayor cantidad de pruebas procesadas y de resultados positivos correspondió a NS1. Esto indica predominio de casos detectados en fase aguda de la infección.

RESULTADOS POSITIVOS DENGUE POR PROVINCIA Y TIPO DE PRUEBA. SE 01 – SE15- 2026. (CORTE 18.04.2026)

PROVINCIA	IgM	NS1	% IgM	% NS1	Total /POSITIVOS
ALTO AMAZONAS	13	306	4.08%	95.92%	319
DATEM DEL MARAÑON	7	15	31.82%	68.18%	22
LORETO	3	17	15.00%	85.00%	20
MARISCAL RAMON CASTILLA	7	21	25.00%	75.00%	28
MAYNAS	82	111	42.49%	57.51%	193
REQUENA	1	6	14.29%	85.71%	7
UCAYALI	2	3	40.00%	60.00%	5
Total	115	479	19.36%	80.64%	594

Fuente: DIRESA Loreto: CPC, Dirección de Referencia Regional de Loreto, Unidad de Virología, Net_Labv2

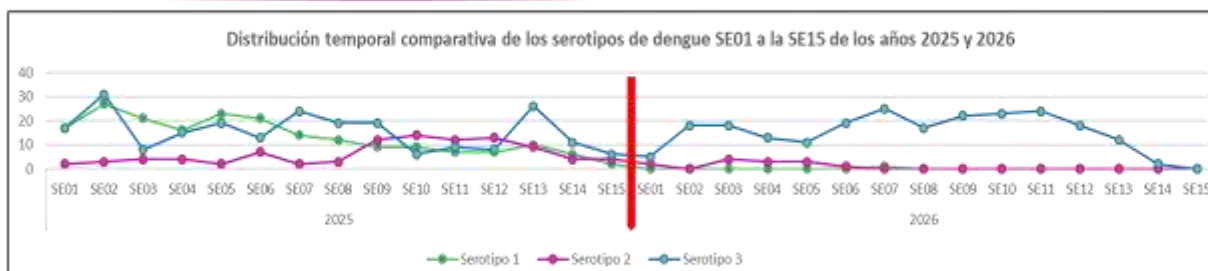
De acuerdo con el corte geográfico, la mayor carga acumulada permanece en Alto Amazonas con 319 casos (95.92% detectados por NS1), volumen sostenido por la disponibilidad continua de reactivos en su jurisdicción. Le sigue Maynas con 193 casos, mostrando una positividad más equilibrada (57.51% NS1 y 42.49% IgM) que refleja el sinceramiento estadístico local. Finalmente, jurisdicciones como Mariscal Ramón Castilla (28 casos), Datem del Marañón (22 casos) y Loreto (20 casos) sostienen una notificación al alza, mientras que Ucayali mantiene su acumulado en 5 casos tras la estabilización de sus flujos diagnósticos.

NÚMERO DE MUESTRAS DE DENGUE E INDICE DE POSITIVIDAD (IP) POR MICRORED Y EESS. SE15-2026. (CORTE 18.04.2026)

SE	Micro RED	Establecimiento de Origen	NEGATIVO -	POSITIVO -	Total general	IP	
SE 15	BELEN	0000023 - C.S. I-3 9 DE OCTUBRE	4		4	4	
		0000051 - CENTRO DE SALUD 6 DE OCTUBRE	22	1	23	23	
		0000275 - CENTRO DE SALUD ACLAS BELEN DE VILLA BELEN	5		5	5	
	CABALLO COCHA	0000118 - CENTRO DE SALUD CABALLOCOCHA		2		2	2
		0000185 - CENTRO DE SALUD I-3 ORELLANA	1		1	1	
	CONTAMANA	0000007 - CENTRO DE SALUD MORONACOCCHA	5		5	5	
		0000015 - P.S. I-1 PORVENIR DE IQUITOS	1		1	1	
	IQUITOS SUR	0000025 - CENTRO DE SALUD SAN JUAN DE MIRAFLORES	12		12	12	
		0000026 - PUESTO DE SALUD PROGRESO DE SAN JUAN BAUTISTA	1	1	2	2	
		0000027 - CENTRO DE SALUD AMERICA DE SAN JUAN BAUTISTA	4		4	4	
		0000032 - PUESTO DE SALUD QUISTOCOCHA	4		4	4	
		0000694 - P.S. I-2 CAHUIDE	3		3	3	
	LAGUNAS	00006794 - PUESTO DE SALUD LOS DELFINES	10		10	10	
		0000193 - C.S. I-3 LAGUNAS	5	1	6	6	
	NAUTA	0000091 - CENTRO DE SALUD NAUTA - NUCLEO BASE	6	1	7	7	
	NO PERTENECE A NINGUNA MICRORED	0000001 - HOSPITAL IQUITOS "CESAR GARAYAR GARCIA"	15	1	16	16	
		0000210 - HOSPITAL SANTA GEMA DE YURIMAGUAS	19	7	26	26	
	SE 15	00011409 - HOSPITAL III IQUITOS	00011409 - HOSPITAL III IQUITOS	6		6	6
			00020274 - ESSALUD - HOSPITAL I YURIMAGUAS	4	3	7	7
			00011386 - CAP II SAN JUAN BAUTISTA	3		3	3
PUNCHANA		0000009 - CENTRO DE SALUD SAN ANTONIO DE IQUITOS	1		1	1	
		0000010 - PUESTO DE SALUD IRO. DE ENERO	2		2	2	
	0000014 - PUESTO DE SALUD FERNANDO LORES	2		2	2		
	0000022 - PUESTO DE SALUD PICURO YACU	2		2	2		
	0000271 - IPRESS I-2 MASUSA	2		2	2		
PUTUMAYO	0000077 - C.S. I-3 EL ESTRECHO	1		1	1		
SANTA CLOTILDE	0000066 - SANTA CLOTILDE (REFERENCIAL)	4	3	7	7		
YURIMAGUAS	0000212 - PAMPA HERMOZA DE YURIMAGUAS	2		2	2		
	0000214 - C.S. I-3 SANTA MARÍA	1		1	1		
	0000224 - C.S. I-3 LOMA		1	1	1		
	0000228 - C.S. I-3 CARRETERA KM 1.5	5		5	5		
	0000229 - P.S. I-1 AA.HH. 30 DE AGOSTO KM. 17	3		3	3		
	00007326 - P.S. I-2 INDEPENDENCIA	3	3	6	6		
	00028374 - P.S. I-2 VILLA DEL PARANAPURA DE YURIMAGUAS	1	1	2	2		
Total general		159	25	184	13.6%		

En la SE 15 2026, se han reportado un total de 184 muestras, 25 POSITIVOS, lo que corresponde a un IP general del 13.6 %.

DISTRIBUCIÓN TEMPORAL DE LOS SEROTIPOS DEL VIRUS DENGUE EN LA REGIÓN LORETO SE01 – SE15.2026 (CORTE: 18/04/2026)



Datos acumulados 2026:

SE15		
▲ 0.4%	▼ 5.8%	▲ 93.8%
DENV-1	DENV-2	DENV-3

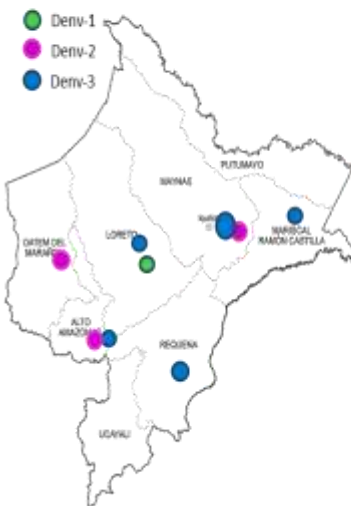
SE14		
▲ 0.0%	▲ 6.9%	▼ 93.1%
DENV-1	DENV-2	DENV-3



Hasta la Semana Epidemiológica (SE) 15 del año 2026, se registra la predominancia del serotipo DENV-3, que representa el **93.8%** de los casos acumulados durante las primeras semanas epidemiológicas del año 2026; seguido por un descenso significativo del serotipo DENV-2, con el **5.8%**, y con un registro del serotipo DENV-1 **0.4%** en la SE07. La distribución temporal comparativa de las quince semanas epidemiológicas correspondientes a los años 2025 y 2026 muestra diferencias significativas en relación con la dinámica de los serotipos predominantes en la región Loreto, observándose una disminución marcada en el año 2026.

FUENTE: INS, NeLab V.02, LRRL-LORETO, Unidad de Biología Molecular

DISTRIBUCIÓN GEOGRÁFICA DE LOS SEROTIPOS DEL VIRUS DENGUE EN LAS PROVINCIAS DE LA REGIÓN LORETO. SE01 – SE15 DEL 2026 (CORTE: 18/04/2026)



Distribución por distritos SE01 – SE15 del 2026

Provincia	Distrito	Negativo	Serotipo 1	Serotipo 2	Serotipo 3	Total general
ALTO AMAZONAS	LAGUNAS	2	0	0	3	5
AMAZONAS	YURIMAGUAS	18	0	1	190	209
DATUM DEL MARAÑÓN	BARRANCA	1	0	1	2	4
LORETO	NAUTA	1	1	0	5	7
MARISCAL RAMON CASTILLA	RAMON CASTILLA	1	0	0	3	4
MAYNAS	BELEN	104	0	3	5	112
	IQUITOS	1	0	1	6	8
	PUNCHANA	4	0	3	3	10
	SAN JUAN BAUTISTA	6	0	5	8	19
PUTUMAYO	PUTUMAYO	1	0	0	0	1
REQUENA	REQUENA	1	0	0	2	3
Total general		140	1	14	727	382

Para el año 2026, seis de las ocho provincias registran presencia del virus del dengue. Tres provincias (Alto Amazonas, Datum del Maraón y Maynas) presentan circulación de los serotipos **DENV-2 y DENV-3**; la provincia de Loreto reporta **DENV-1 y DENV-3**; dos provincias (Mariscal Ramón Castilla y Requena) registran **DENV-3**, mientras que en la provincia de Putumayo no se reportan casos.

En relación con los establecimientos notificantes de casos positivos, estos corresponden a cinco (05) hospitales y doce (12) establecimientos de atención primaria de la provincia de Alto Amazonas, entre las SE11 a la SE15 2026.

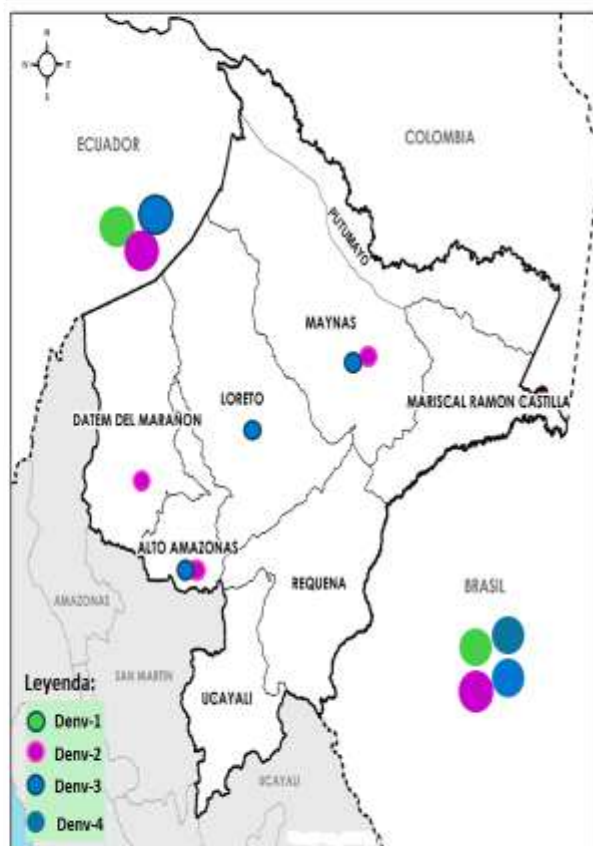
FUENTE: INS, NeLab V.02, LRRL-LORETO, Unidad de Biología Molecular

Distribución por Establecimiento notificante SE11 – SE15 del 2026

Semana Epi	Establecimiento	Negativo	Serotipo 1	Serotipo 2	Serotipo 3	Total general
SE11	HOSPITAL IQUITOS "CESAR GARAYAR GARCIA"	0	0	0	1	1
	HOSPITAL REGIONAL DE LORETO "RELIPE SANTIAGO ARIOLA IGLESIAS"	1	0	0	0	1
	PUESTO DE SALUD FERNANDO LORES	0	0	0	1	1
	P.S. PADRE COCHA	0	0	0	1	1
	CENTRO DE SALUD SAN JUAN DE MIRAFLORES	0	0	0	1	1
	CENTRO DE SALUD 6 DE OCTUBRE	0	0	0	1	1
	HOSPITAL SANTA GEMA DE YURIMAGUAS	1	0	0	7	8
	C.S. I-3 SANTA MARÍA	0	0	0	1	1
	C.S. I-3 CARRETERA KM 1.5	1	0	0	4	5
	P.S. I-1 AA.HH. 30 DE AGOSTO KM. 17	0	0	0	1	1
SE12	CENTRO DE SALUD ACLAS BELEN DE VILLA BELEN	1	0	0	0	1
	P.S. I-2 INDEPENDENCIA	0	0	0	2	2
	CAP II SAN JUAN BAUTISTA	0	0	0	1	1
	ESSALUD - HOSPITAL I YURIMAGUAS	3	0	0	3	6
	CENTRO DE SALUD 6 DE OCTUBRE	11	0	0	0	11
	CENTRO DE SALUD NAUTA - NUCLEO BASE	0	0	0	1	1
	CENTRO DE SALUD CABALLOCOCHA	0	0	0	1	1
	HOSPITAL SANTA GEMA DE YURIMAGUAS	3	0	0	3	6
	CENTRO ESPEC.MATERNO INFANLAGUAMIRO	0	0	0	1	1
	C.S. I-3 SANTA MARÍA	0	0	0	2	2
SE13	C.S. I-3 CARRETERA KM 1.5	0	0	0	4	4
	C.S. I-4 SAN LORENZO	0	0	0	1	1
	CENTRO DE SALUD ACLAS BELEN DE VILLA BELEN	7	0	0	0	7
	P.S. I-2 INDEPENDENCIA	0	0	0	4	4
	ESSALUD - HOSPITAL I YURIMAGUAS	1	0	0	1	2
	CENTRO DE SALUD 6 DE OCTUBRE	1	0	0	0	1
	CENTRO DE SALUD CABALLOCOCHA	0	0	0	1	1
	HOSPITAL SANTA GEMA DE YURIMAGUAS	0	0	0	5	5
	C.S. I-3 CARRETERA KM 1.5	0	0	0	1	1
	CENTRO DE SALUD ACLAS BELEN DE VILLA BELEN	1	0	0	0	1
SE14	P.S. I-2 INDEPENDENCIA	0	0	0	1	1
	ESSALUD - HOSPITAL I YURIMAGUAS	0	0	0	4	4
	CENTRO DE SALUD CARDOZO	0	0	0	1	1
SE15	CENTRO DE SALUD 6 DE OCTUBRE	4	0	0	0	4
	C.S. I-3 CARRETERA KM 1.5	0	0	0	1	1
SE15	CENTRO DE SALUD 6 DE OCTUBRE	5	0	0	0	5
	CENTRO DE SALUD ACLAS BELEN DE VILLA BELEN	1	0	0	0	1
Total general		41	0	0	56	97

VIGILANCIA DE SEROTIPOS DEL DENGUE EN ZONAS FRONTERIZAS DE LA REGIÓN LORETO. SE01 – SE11 DEL 2026 (actualizado al 08/04/2026)

Pais	Año	Serotipo
Perú	2025	DENV 1,2,3
	2026	DENV 1,2,3
Ecuador	2025	DENV 1,2,3
	2026	DENV 2,3
Colombia	2025	DENV 1,2,3,4
Brasil	2025	DENV 1,2,3,4
	2026	DENV 1,2,3,4



En el año 2025: en las zonas fronterizas de la región Loreto, dos países registraron la presencia de los cuatro (4) serotipos del virus dengue: Brasil y Colombia. Por su parte, Ecuador y Perú reportaron tres (3) serotipos correspondientes a DENV-1, DENV-2 y DENV-3.

Para el año 2026, Brasil reportó la presencia de los serotipos DENV-1, DENV-2, DENV-3 y DENV-4, mientras que Ecuador notificó los serotipos DENV-2 y DENV-3.

En el caso de Perú, en las provincias fronterizas no se notificaron casos positivos para la identificación de serotipos del virus del dengue.

FUENTES: INS, NetLab V.02, LRR-LLORETO, Unidad de Biología Molecular, Plataforma de información en Salud (PLISA) de la OPS (<https://www.paho.org/es/documentos/situacion-epidemiologica-dengue-americas-semana-epidemiologica-11-2026>)

DIAGNÓSTICO DIFERENCIADO: MAYARO y OROPUCHE (CORTE 18.04.2026.) SE 01 - SE 15 2026

Oropouche

Año SE	SE	Tipo de Prueba	NEGATIVO	POSITIVO	Total general
2025				2	2
2026	SE 02	RT-PCR OROPUCHE	5		5
	SE 04	ELISA IGM OROPUCHE	6		6
		RT-PCR OROPUCHE	12		12
	SE 03	RT-PCR OROPUCHE	10		10
	SE 06		15		15
	SE 05		13		13
	SE 08		4		4
	SE 07		10		10
	SE 09		7		7
	SE 13		1		1
	SE 10	ELISA IGM OROPUCHE		1	1
		RT-PCR OROPUCHE	5		5
		SE 01		2	2
	SE 11		8	8	
	SE 12		10	10	
Total general			110	1	111
SE	Establecimiento	POSITIVO			
SE 10	HOSPITAL REGIONAL DE LORETO			1	
	ELISA IGM OROPUCHE			1	
				1	

Mayaro

Año SE	SE	Tipo de Prueba	NEGATIVO	Total general
2026	SE 02	RT-PCR en Tiempo Real Mayaro	5	5
	SE 04	Elisa IgM Mayaro	6	6
		RT-PCR en Tiempo Real Mayaro	12	12
	SE 03	RT-PCR en Tiempo Real Mayaro	10	10
	SE 06	Elisa IgM Mayaro	4	4
		RT-PCR en Tiempo Real Mayaro	11	11
	SE 05	Elisa IgM Mayaro	7	7
		RT-PCR en Tiempo Real Mayaro	7	7
	SE 08	Elisa IgM Mayaro	2	2
		RT-PCR en Tiempo Real Mayaro	2	2
	SE 07	Elisa IgM Mayaro	5	5
		RT-PCR en Tiempo Real Mayaro	5	5
	SE 09	RT-PCR en Tiempo Real Mayaro	7	7
SE 13	RT-PCR en Tiempo Real Mayaro	1	1	
SE 10	Elisa IgM Mayaro	1	1	
	RT-PCR en Tiempo Real Mayaro	5	5	
SE 01	RT-PCR en Tiempo Real Mayaro	2	2	
SE 11	RT-PCR en Tiempo Real Mayaro	8	8	
SE 12	RT-PCR en Tiempo Real Mayaro	10	10	
2025	SE 49	Elisa IgM Mayaro	1	1
	SE 50	Elisa IgM Mayaro	1	1
	SE 53	RT-PCR en Tiempo Real Mayaro	1	1
Total general			113	113

- Desde la SE 01 hasta la SE 15 2026 se publica los resultados **Negativos (110)** y **1 positivo** para el diagnóstico diferencial por oropouche.

Las pruebas **serológicas (IgM)** y **moleculares (PCR)** para Oropouche y mayaro son procesadas por el INS.

Fuente: NetLab 1, (MAYARO, OROPUCHE)

- Desde la SE 01 hasta la SE 15 2026 Según los resultados publicados por el INS en el marco de la vigilancia y el diagnóstico diferencial, para Mayaro se registran **104 resultados negativos**.

DIAGNÓSTICO DIFERENCIADO: ZIKA y CHIKUNGUNYA (CORTE 18.04.2026.) SE 01 - SE 15 2026

Año SE	diatrascorridos	Nombre de Examen	Negativo -	Total general
2025				132
2026	SE 01			26
	SE 02			16
	SE 03			26
	SE 04			44
	SE 05			50
	SE 06			44
	SE 07	Presencia de ARN de Virus Zika por RT-PCR tiempo real		30
		Virus Chikungunya ARN [Presencia] en suero o plasma por RT-PCR en tiempo Real		26
	SE 08	Presencia de ARN de Virus Zika por RT-PCR tiempo real		23
		Virus Chikungunya ARN [Presencia] en suero o plasma por RT-PCR en tiempo Real		23
	SE 09	Presencia de ARN de Virus Zika por RT-PCR tiempo real		22
		Virus Chikungunya ARN [Presencia] en suero o plasma por RT-PCR en tiempo Real		22
	SE 10	Presencia de ARN de Virus Zika por RT-PCR tiempo real		25
		Virus Chikungunya ARN [Presencia] en suero o plasma por RT-PCR en tiempo Real		24
	SE 11	Presencia de ARN de Virus Zika por RT-PCR tiempo real		16
		Virus Chikungunya ARN [Presencia] en suero o plasma por RT-PCR en tiempo Real		16
	SE 12	Presencia de ARN de Virus Zika por RT-PCR tiempo real		19
		Virus Chikungunya ARN [Presencia] en suero o plasma por RT-PCR en tiempo Real		19
	SE 13	Presencia de ARN de Virus Zika por RT-PCR tiempo real		5
		Virus Chikungunya ARN [Presencia] en suero o plasma por RT-PCR en tiempo Real		5
	SE 14	Presencia de ARN de Virus Zika por RT-PCR tiempo real		5
		Virus Chikungunya ARN [Presencia] en suero o plasma por RT-PCR en tiempo Real		6
	SE 15	Presencia de ARN de Virus Zika por RT-PCR tiempo real		6
		Virus Chikungunya ARN [Presencia] en suero o plasma por RT-PCR en tiempo Real		6
Total general				636

• De acuerdo con los resultados publicados por el INS hasta la Semana Epidemiológica (SE) 15-2026, Los análisis realizados mediante RT-PCR en tiempo real **REGISTRAN ÚNICAMENTE RESULTADOS NEGATIVOS** para Zika y Chikungunya, haciendo un total de **636 resultados reportados**.

• Hasta la SE 15 2026, no se tiene reporte positivo para fiebre amarilla

CIERRE DE LA 2DA INTERVENCIÓN DEL TRATAMIENTO FOCAL EN LOS 38 SECTORES DE LA CIUDAD DE IQUITOS

(11 de Marzo al 20 de Abril del 2026)

IPRESS	SECTOR	FECHA	META programada	% AVANCE	CASAS							COBERTURA CAMPO				TOTAL Viviendas Positivas	TOTAL Recipientes Positivos	I.L	I.B
					Inspeccionadas	Tratadas	Cerradas	Deshabitadas	Renuevantes	Total	N° Residentes	% Insp	%Cerr.	%Desh.	%Ren.				
PUNCHANA	1 al 6 y 37	11/03-11/04/2026	21879	65.0%	14211	5275	5266	1377	549	21403	57470	66.4	24.6	6.4	2.6	2112	3510	14.9	24.7
IQUITOS	7 al 19	11/03-13/04/2026	35671	66.6%	23764	13365	7224	1906	913	33807	93828	70.3	21.4	5.6	2.7	4281	7844	18.0	33.0
BELÉN	20 al 25	11/03-20/04/2026	19868	73.6%	14619	6793	4112	719	329	19779	49264	73.9	20.8	3.6	1.7	2319	4357	15.9	29.8
SAN JUAN	26 al 36 y 38	11/03-20/04/2026	35479	72.8%	25822	7734	7130	2367	434	35753	86197	72.2	19.9	6.6	1.2	2764	4582	10.7	17.7
TOTAL CIUDAD	1 al 38	11/03-20/04/2026	112897	69.5%	78416	33167	23732	6369	2225	1E+05	286759	70.8	21.4	5.8	2.0	11476	20293	14.6	25.9

El día 20 de abril, se concluyó las intervenciones de control Focal en los distritos de Iquitos, Punchana, Belén y San Juan, logrando una cobertura promedio de campo del **70.8%**. El distrito de **Punchana (66.4%)** reportó la menor cobertura y el distrito de **Belén (73.9%)** reportó la mayor cobertura.

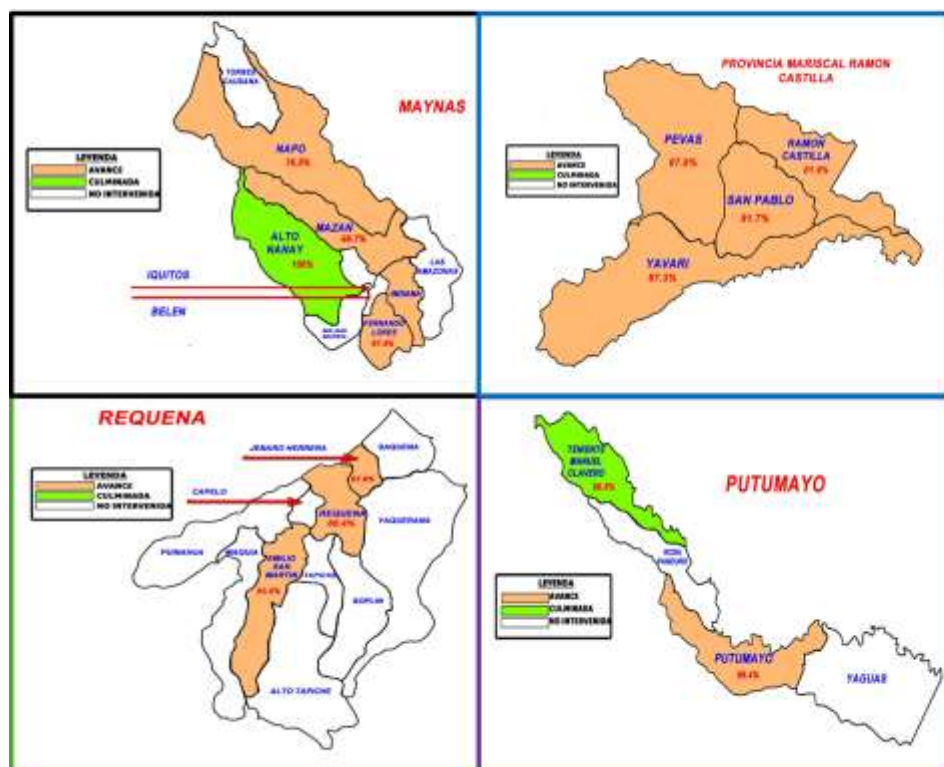
AVANCE DEL I CICLO DE TRATAMIENTO FOCAL EN LAS LOCALIDADES DE LA PROVINCIA DE LA REGION LORETO UE. 400 (22 DE ABRIL DEL 2026)

UNIDAD EJECUTORA	PROVINCIA	DISTRITO	IPRESS	FECHA	META	COB. PROC.	CICLO	SITUACION	CASAS						COBERTURAS DE CAMPO				Visitas Positivas	Recipientes Positivos	I.L. %	I.B. %	
									Inspeccion	Tratadas	Cerradas	Deshab.	Intermed.	Total	Nº de Result.	%Ins	%Cerr	%Desab.					%Ren.
400	MAYNAS	MAZAN	MAZAN	14-20/4/2026	1630	19.8%	II	AVANCE	122	137	89	49	2	482	979	69.7%	19.3%	10.6%	0.4%	13	14	4.0%	4.3%
		INDIANA	INDIANA	31-3-20/4/2026	1400	44.5%	II	AVANCE	623	265	15	22	0	680	1377	94.4%	2.3%	3.3%	0.0%	51	65	8.2%	10.4%
		ALTO NANAY	ALTO NANAY	17-31/03/2026	311	100.0%	I	CULMINADO	311	182	0	0	0	311	713	100.0%	0.0%	0.0%	0.0%	13	16	4.2%	5.1%
		NAPO	SANTA CLOTILDE	6-9/4/2026	1015	7.7%	II	AVANCE	78	41	11	13	0	102	297	76.5%	10.8%	12.7%	0.0%	0	0	0.0%	0.0%
		FERNANDO LORES	TAMSHIYACU	18-20/4/2026	1992	5.0%	II	AVANCE	100	74	3	0	0	103	254	97.1%	2.9%	0.0%	0.0%	6	12	6.0%	12.0%
	REQUENA	REQUENA	REQUENA	7-20/4/2026	9033	24.5%	II	AVANCE	2212	421	278	10	2	2502	6934	88.4%	11.1%	0.4%	0.1%	123	170	5.6%	7.7%
		JENARO HERRERA	JENARO HERRERA	18-20/4/2026	1127	4.1%	II	AVANCE	46	20	1	0	0	47	140	97.9%	2.1%	0.0%	0.0%	8	13	###	28.3%
		EMILIO SAN MARTIN	TAMANCO VIEJO	27-3-20/4/2026	843	53.0%	II	AVANCE	447	104	15	16	0	478	2136	93.5%	3.1%	3.3%	0.0%	12	15	2.7%	3.4%
	PUTUMAYO	ESTRECHO	ESTRECHO	6-20/4/2026	1126	45.1%	II	AVANCE	508	432	2	1	5	516	1326	98.4%	0.4%	0.2%	1.0%	7	7	1.4%	1.4%
		TTE MANUEL CLAVERO	SOPLIN VARGAS	5-14/3/2026	279	65.9%	IV	CULMINADO	184	0	0	6	0	190	558	96.8%	0.0%	3.2%	0.0%	4	4	2.2%	2.2%
	MARISCAL RAMON CASTILLA	RAMON CASTILLA	CABALLOCOCHA	30-3-21/4/2026	1241	88.5%	II	AVANCE	1098	277	193	31	19	1341	3212	81.9%	14.4%	2.3%	1.4%	76	136	6.9%	12.4%
		PEVAS	PEVAS	18-20/4/2026	1256	98.1%	II	AVANCE	1232	377	23	1	2	1258	2842	97.9%	1.8%	0.1%	0.2%	8	13	0.6%	1.1%
		SAN PABLO	SAN PABLO ISLA SANTA ROSA	2-20/3/2026	1145	38.5%	I	AVANCE	441	198	92	7	0	540	1059	81.7%	17.0%	1.3%	0.0%	1	2	0.2%	0.5%
		YAVARI	YAVARI	18/3-30/4/2026	580	97.6%	II	AVANCE	566	234	1	81	0	648	2020	87.3%	0.2%	12.5%	0.0%	14	16	2.5%	2.8%
DIRESA LORETO					22978	35.5%			8168	2762	723	237	30	9158	23847	89.2%	7.9%	2.6%	0.3%	336	483	4.1%	5.9%

Al 22 de abril del 2026, la Dirección Ejecutiva de Salud Ambiental e Inocuidad Alimentaria viene realizando actividades de control larvario en **14 distritos**, obteniéndose una cobertura promedio del **89,2%**. Las localidades de Mazan, Indiana, Santa Clotilde, Tamshiyacu, Santa Clotilde, Requena, Jenaro Herrera, Tamanco Viejo, Estrecho, Caballococha, Pevas e Isla Santa Rosa vienen realizando acciones de control focal con respecto al II Ciclo 2026.

Fuente: Unidad de Vigilancia Entomológica y Control de Vectores – DIRESA LORETO

COBERTURAS DE CAMPO DEL I Y II CICLO DEL CONTROL FOCAL EN LAS LOCALIDADES DE LA PROVINCIA DE LA REGION LORETO UE. 400 (22 DE ABRIL DEL 2026)

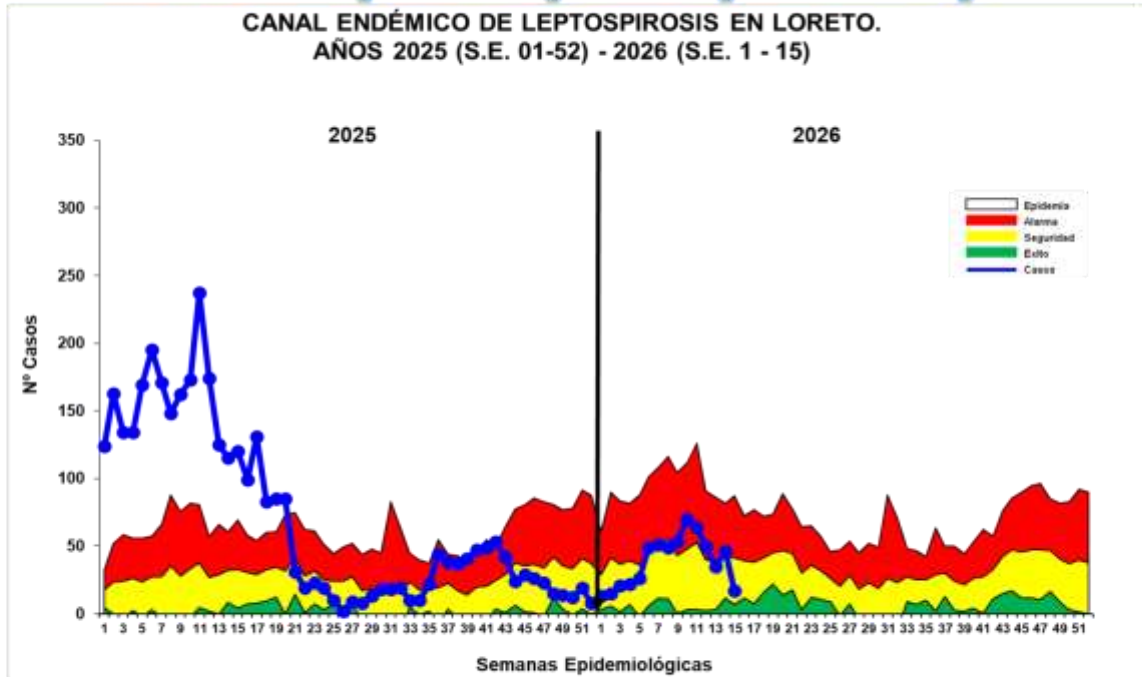


Al II ciclo 2026, el distrito de Mazan reporta la menor cobertura (**69,7%**). Asimismo, las localidades de Tamshiyacu (97,4%), San Antonio Estrecho (98,4%), Pevas (97,9%) reportan coberturas mayores al **90%**.

Las localidades de Santa Maria de Nanay y Soplín Vargas, cerraron el I y IV CICLOS respectivamente con **OPTIMAS COBERTURAS**.

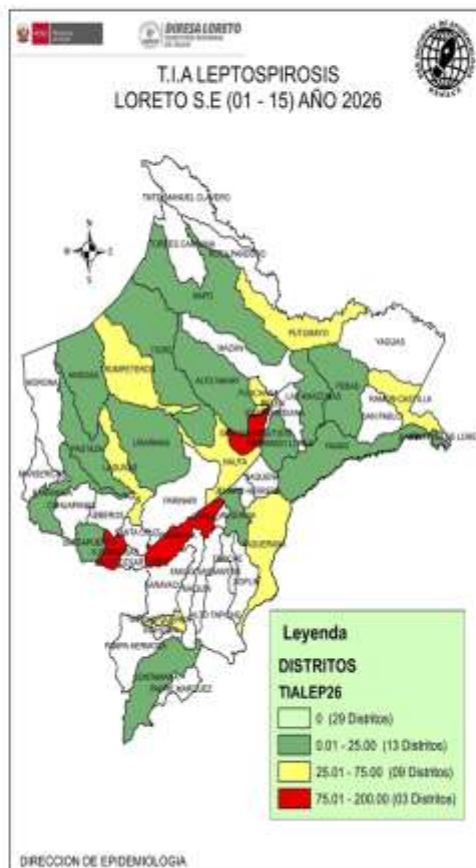
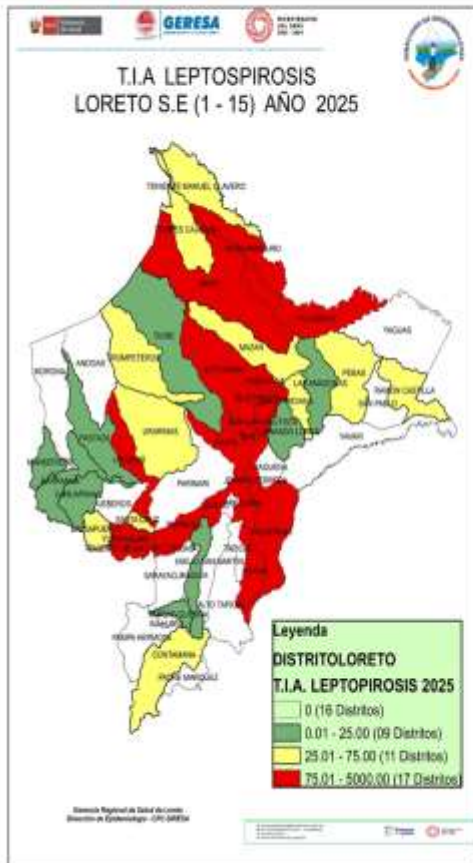
Fuente: Unidad de Vigilancia Entomológica y Control de Vectores – DIRESA LORETO

CANAL ENDÉMICO DE LEPTOSPIROSIS LORETO, AÑOS 2025 (S.E. 1-52) - 2026 (S.E. 01 - 15)



Hasta la S.E. 15 del 2026; se reportó 581 casos acumulado de Leptospirosis, 987 casos más que el acumulado de la semana anterior (14), el 31.2%(181) son confirmados y el 68.8% aún permanece probable. En comparación al 2025, hasta la semana 15 se observa una disminución de los casos como se ve en la curva de tendencia. La curva de casos de Leptospirosis en la S.E. 15 del 2025 se observa en zona de **EPIDEMIA**, mientras que este 2026 la curva se ubica en zonas de **SEGURIDAD** y con cierta tendencia al descenso.

MAPA DE RIESGO SEGÚN T.I.A. DE LEPTOSPIROSIS, EN DISTRITOS DE LA REGIÓN LORETO, 2025 - 2026 (S.E. 01 - 15)



La T.I.A. de Leptospirosis en el 2026 muestra que hasta la S.E. 15; 25 distritos están en **riesgo** de transmisión de Leptospirosis, 3 de ellos en alto riesgo

El 43.7% (25) de los distritos de la Región hasta la presente semana no reportaron casos de Leptospirosis.

Los distritos de riesgo se ubican en la provincia Maynas con mayor frecuencia, seguido del Alto Amazonas.

Comparando el mismo periodo de tiempo del 2025, Loreto reportó 12 distritos menos en riesgo de transmisión en el presente año.

CASOS DE LEPTOSPIROSIS NOTIFICADOS SEGÚN DISTRITOS, REGIÓN LORETO, 2026 (S.E. 01 - 15)

N°	DISTRITO	Semana Epidemiológica										Total 2025	Total 2026	Porcentaje 2026	Porcentaje acumulado 2026	VARIACION PORCENTUAL 2025-2026
		01	02	03	04	05	06	07	08	09	10					
1	BELÉN	29	8	13	28	21	22	8	5	2	305	146	25.3%	25.1%	↓	-60%
2	YURIMAGUAS	42	17	10	8	9	16	12	17	6	234	117	25.9%	46.7%	↓	-33%
3	SAN JUAN BALTISTA	30	11	11	9	19	4	4	10	4	180	119	20.4%	69.1%	↓	-80%
4	IQUITOS	20	8	5	9	11	6	8	5	2	302	72	12.3%	81.6%	↓	-76%
5	PUNCHANA	12	1	4	8	3	1				292	32	5.5%	87.1%	↓	-89%
6	NAUTA	8	3	2	1			1	3	1	150	19	3.2%	90.4%	↓	-87%
7	BAMBÓN CASTILLA	6			2	1					9	9	1.55%	91.9%	↓	0%
8	REQUENA	1	1	1	1		1				28	5	0.89%	92.8%	↓	-82%
9	LAGUNAS	1						1	1	2	27	5	0.89%	93.6%	↓	-81%
10	VARGAS GUERRA	0		1	3						1	4	0.69%	94.3%	↓	100%
11	PUNAHUA	4									6	4	0.69%	95.0%	↓	-33%
12	TROMPETEROS	1				1		1			4	3	0.52%	95.5%	↓	-25%
13	FERNANDO LORES	0	1	1		1					1	3	0.52%	96.0%	↓	100%
14	PUTUMAYO	2		1							40	3	0.52%	96.6%	↓	-93%
15	UMARIAS	1						1			5	2	0.34%	96.9%	↓	-60%
16	IXIARI	1				1					2	2	0.34%	97.2%	↓	
17	BALSAPUERTO	1		1							13	2	0.34%	97.6%	↓	-85%
18	CONTAMANA	1		1							13	2	0.34%	97.9%	↓	-85%
19	ANDAS	1	1								2	2	0.34%	98.3%	↓	
20	BARRANCA	1			1						2	2	0.34%	98.6%	↓	0%
21	PEDAS	1		1							5	2	0.34%	99.0%	↓	-60%
22	TIGRE	1									2	1	0.17%	99.1%	↓	-30%
23	PASTAZA	1									1	1	0.17%	99.3%	↓	0%
24	NAPO	0		1							113	1	0.17%	99.5%	↓	-99%
25	LAS AMAZONAS	1									1	1	0.17%	99.7%	↓	0%
26	YACUPANA	0							1	4	3	0.17%	99.8%	↓	-75%	
27	ALTO NANAY	1									29	1	0.17%	100.0%	↓	-97%
28	CAPILARANAS	0									1	0	0.00%	100.0%	↓	-100%
29	TORRES CAUSANA	0									2	0	0.00%	100.0%	↓	-100%
30	SANTA CRUZ	0									3	0	0.00%	100.0%	↓	-100%
31	MANSERICHE	0									1	0	0.00%	100.0%	↓	-100%
32	ROSA PANDURO	0									13	0	0.00%	100.0%	↓	-100%
33	JENARO HERRERA	0									60	0	0.00%	100.0%	↓	-100%
34	MAZAN	0									4	0	0.00%	100.0%	↓	-100%
35	TENIENTE MANUEL CLAVERO	0									1	0	0.00%	100.0%	↓	-100%
36	MAQUA	0									2	0	0.00%	100.0%	↓	-100%
37	SOPUN	0									1	0	0.00%	100.0%	↓	-100%
38	INDIANA	0									7	0	0.00%	100.0%	↓	-100%
39	TENIENTE CESAR LOPEZ ROSAS	0									8	0	0.00%	100.0%	↓	-100%
TOTAL		197	49	53	70	64	50	35	46	17	2326	581	100%			

Hasta la S.E. 15; 27 distritos notificaron casos de Leptospirosis en comparación al año 2025 donde 37 distritos reportaron casos.

Hasta la semana 15 se notificaron 75.0% (1745) casos menos con respecto al 2025.

El 81.6% de casos se concentran en 4 distritos, siendo Belén y Yurimaguas los que encabezan la lista.

No se reportaron fallecidos por Leptospirosis en la presente semana.

RESULTADOS DE MUESTRAS PROCESADAS EN EL LABORATORIO DE REFERENCIA REGIONAL DE LORETO, PARA DIAGNÓSTICO DE LEPTOSPIROSIS POR EL MÉTODO DE ELISA IgM, POR ESTABLECIMIENTO DE SALUD DE LA S.E. 15 – 2026.

N°	IPRESS	REACTIVO	%	INDETERMINADO	%	NO REACTIVO	%	TOTAL	% TOTAL
1	C.S. 6 DE OCTUBRE	20	7.1	15	5.3	38	13.5	73	26.0
2	P.S. LOS DELFINES	7	2.5	8	2.8	16	5.7	31	11.0
3	C.S. MORONACOCHA	8	2.8	4	1.4	15	5.3	27	9.6
4	C.S. 9 DE OCTUBRE	8	2.8	2	0.7	12	4.3	22	7.8
5	C.S. NAUTA	8	2.8	5	1.8	9	3.2	22	7.8
6	C.S. BELLAVISTA NANAY	3	1.1	4	1.4	12	4.3	19	6.8
7	HOSPITAL APOYO IQUITOS	2	0.7	2	0.7	7	2.5	11	3.9
8	P.S. 1RO. DE ENERO	2	0.7	1	0.4	6	2.1	9	3.2
9	C.S. TUPAC AMARU	4	1.4	0	0.0	3	1.1	7	2.5
10	C.S. SAN ANTONIO	3	1.1	0	0.0	4	1.4	7	2.5
11	C.S. BELEN	1	0.4	1	0.4	4	1.4	6	2.1
12	P.S. MASUSA	2	0.7	2	0.7	2	0.7	6	2.1
13	C.S. EL ESTRECHO	1	0.4	1	0.4	3	1.1	5	1.8
14	HOSPITAL REGIONAL DE LORETO	1	0.4	1	0.4	3	1.1	5	1.8
15	C.S. CABALLOCOCHA	2	0.7	0	0.0	2	0.7	4	1.4
16	P.S. FERNANDO LORES	0	0.0	2	0.7	2	0.7	4	1.4
17	P.S. PADRE COCHA	0	0.0	0	0.0	4	1.4	4	1.4
18	C.S. SANTA CLOTILDE	0	0.0	1	0.4	3	1.1	4	1.4
19	ESSALUD	0	0.0	0	0.0	3	1.1	3	1.1
20	C.S. REQUENA	2	0.7	0	0.0	0	0.0	2	0.7
21	P.S. MUNICHS - RIO ITAYA	2	0.7	0	0.0	0	0.0	2	0.7
22	P.S. PORVENIR DE IQUITOS	0	0.0	0	0.0	2	0.7	2	0.7
23	C.S. VILLA TROMPETEROS	1	0.4	0	0.0	1	0.4	2	0.7
24	C.S. SAN LORENZO	2	0.7	0	0.0	0	0.0	2	0.7
25	LABORATORIO REFERENCIAL	0	0.0	0	0.0	1	0.4	1	0.4
26	C.S. CARDOZO	0	0.0	0	0.0	1	0.4	1	0.4
	TOTAL GENERAL	79	28.1	49	17.4	153	54.4	281	100.0

Fuente: Registro de Datos Leptospira - LRFL-2026

- ✓ En la S.E.15 2026 ingresaron 281 muestras de suero, obtenidas en 26 IPRESS para diagnóstico por el método de ELISA IgM para el Diagnóstico de Leptospira.
- ✓ El 28.1% fueron REACTIVAS y el 17.4% fueron INDETERMINADAS, las cuales fueron remitidas al INS para confirmación por el Método de Micro Aglutinación (MAT). Se observa que el 54.4% de las muestras procesadas fueron No reactivas, principalmente procedentes de la IPRESS 6 De Octubre (38) y de la IPRESS Los Delfines (16).
- ✓ La mayor cantidad de muestras obtenidas se registró en la IPRESS 6 de Octubre (73) y de la IPRESS los Delfines (31).

RESULTADOS DE MUESTRAS PROCESADAS PARA DIAGNÓSTICO DE LEPTOSPIROSIS POR EL MÉTODO DE ELISA IgM, POR DISTRITOS DE LA S.E. 15 – 2026

N°	DISTRITO	REACTIVO	%	INDETERMINADO	%	NO REACTIVO	%	TOTAL	% TOTAL
1	BELEN	26	9.3	18	6.4	51	18.1	95	33.8
2	IQUITOS	17	6.0	7	2.5	36	12.8	60	21.4
3	SAN JUAN	11	3.9	11	3.9	24	8.5	46	16.4
4	PUNCHANA	7	2.5	6	2.1	20	7.1	33	11.7
5	NAUTA	11	3.9	5	1.8	10	3.6	26	9.3
6	NAPO	0	0.0	1	0.4	5	1.8	6	2.1
7	PUTUMAYO	1	0.4	1	0.4	4	1.4	6	2.1
8	RAMON CASTILLA	2	0.7	0	0.0	2	0.7	4	1.4
9	TROMPETEROS	1	0.4	0	0.0	1	0.4	2	0.7
10	BARRANCA	2	0.7	0	0.0	0	0.0	2	0.7
11	REQUENA	1	0.4	0	0.0	0	0.0	1	0.4
	TOTAL GENERAL	79	28.1	49	17.4	153	54.4	281	100.0

Fuente: Registro de Datos Leptospira – LRRL-2026

- ✓ En la S.E. 15 2026 ingresaron 281 muestras de suero, obtenidas en 11 distritos de la región Loreto para diagnóstico por el método de ELISA IgM para el Diagnóstico de Leptospira.
- ✓ Al igual que a nivel de las IPRESS, el **28.1%** fueron REACTIVAS y el **17.4%** fueron INDETERMINADAS. Y aquí también se observa un importante porcentaje de los resultados de Elisa IgM para Leptospirrosis que fueron NO REACTIVOS (**54.4%**) y éstos mayormente se registraron en los distritos de Belén (51) e Iquitos (36).
- ✓ Los distritos con mayor número de muestras Reactivas fueron Belén (26) e Iquitos (17).
- ✓ La mayor cantidad de muestras obtenidas y analizadas en el Laboratorio Referencial se registran en los siguientes distritos: Belén (95) e Iquitos (60).

MUESTRAS PROCESADAS S.E 1 – 15 2026 DIAGNÓSTICO DE LEPTOSPIROSIS POR EL MÉTODO DE ELISA IgM (LRRL) Y MAT (INS)

RESULTADOS ELISA IgM DEL LRRL	REACTIVOS MAT INS (Serovares $\geq 1/800$)	%	REACTIVOS PROBABLES MAT INS (Serovares $< 1/800$)	%	NO REACTIVOS MAT INS	%	TOTAL	%
REACTIVO	158	46.6	87	25.7	1	0.3	246	72.6
INDETERMINADO	57	16.8	36	10.6	0	0.0	93	27.4
TOTAL	215	63.4	123	36.3	1	0.3	339	100.0

Fuente: Registro de Datos Leptospira – LRRL-2026

- ✓ Hasta la S.E 15 - 2026, se observa que el total de muestras enviadas para confirmación por MAT al INS es **339**, entre Reactivos (246) e Indeterminados (93).
- ✓ De los 339 muestras enviadas al INS para su confirmación con MAT: El **63.4 %** fueron reactivos a MAT (Serovares $\geq 1/800$), **36.3 %** Reactivos probables (Serovares $< 1/800$) y **0.3 %** fueron no Reactivos al MAT.
- ✓ **De los confirmados. Reactivos a MAT 1/800:** El 46.6% muestras que habían resultado Reactivas por Elisa IgM, se confirmaron como MAT Reactivos y el 16.8% de las 93 muestras con resultados Indeterminados por Elisa IgM, Se confirmaron como MAT Reactivos.

MONITOREO HIDROLÓGICO DE LOS RÍOS AMAZÓNICOS

Monitoreo de Niveles de Agua con Umbrales de Riesgo
Período: 15 al 21 de abril del 2026

Situación actual de Niveles de Agua con Umbrales de Riesgo

Sistema de Alertas por Niveles

PELIGRO (Rojo) PROFUNDO AL PELIGRO (Naranja) EMERGENCIA (Amarillo) NORMAL (Verde)

Estación	Río / Cuenca	15 Abr	16 Abr	17 Abr	18 Abr	19 Abr	20 Abr	21 Abr
H-ENAPU PERU	AMAZONAS / AMAZONAS	116.37	116.62	116.66	116.70	116.72	116.72	116.72
PUERTO ALEGRIA	AMAZONAS / AMAZONAS	67.61	-	67.54	67.57	67.60	67.61	67.61
H-SAN REGIS	MARañÓN / BAJO MARañÓN	123.85	123.88	123.92	123.95	123.98	123.98	124.03
H-NAUTA	MARañÓN / BAJO MARañÓN	125.01	125.04	125.07	-	125.16	125.18	125.24
H-CONTAMANA	UCAYALI / UCAYALI	133.37	133.29	133.21	133.18	133.09	133.06	133.01
H-REQUENA	UCAYALI / BAJO UCAYALI	130.55	130.55	130.59	130.62	130.63	130.63	130.64
H-LAGUNAS	HUALLAGA / BAJO HUALLAGA	116.14	116.07	115.93	115.91	115.90	-	116.21
SANTA MARIA DE NANAY	NANAY / ALTO NANAY	126.62	126.48	126.36	126.15	126.00	125.88	-
BELLAVISTA-MAZÁN	NAPO / NAPO	87.93	88.08	88.17	-	88.16	88.07	88.02



DIRECCIÓN DE PREVENCIÓN Y CONTROL DE EMERGENCIAS Y DESASTRES
Calle Monitor Huéscar # 203 – Punchana
Correo: coesaluddiresaloreto@gmail.com



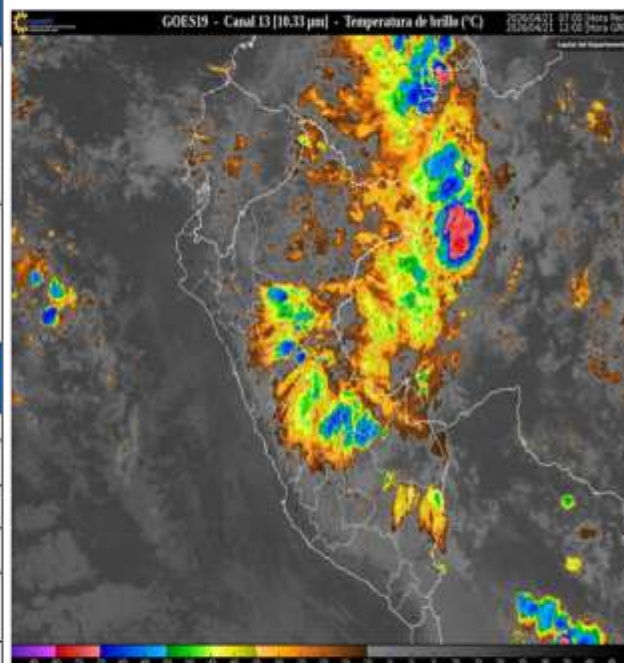
PRONÓSTICO METEOROLÓGICO REGIONAL

PARA EL DEPARTAMENTO DE LORETO

Hoy (día y noche)	Por la mañana, cielo nublado, con alto contenido de humedad en el ambiente, con lluvia de ligera intensidad en las provincias de Maynas, Loreto, Requena, Alto Amazonas, Putumayo y Mariscal Ramón Castilla. Al medio día, cielo nublado. Por la tarde y noche, cielo nublado parcial con chubascos ligeros y aislados en las provincias del Maynas, Requena, Mariscal Ramón Castilla y Putumayo Viento de dirección Noreste de hasta 30 Km/h. Sensación térmica de 34°C. Índice de radiación UV 6 – Alto.							
Mañana	Por la mañana, cielo nublado, con alto contenido de humedad en el ambiente, con lluvia de ligera intensidad en las provincias de Requena, Alto Amazonas, Putumayo y Mariscal Ramón Castilla. Al medio día, cielo nublado. Por la tarde y noche, cielo nublado parcial con chubascos ligeros y aislados en las provincias del Maynas, Requena, Alto Amazonas y Putumayo Viento de dirección Noreste de hasta 30 Km/h. Sensación térmica de 34°C. Índice de radiación UV 6 – Alto.							
Fecha	Temperatura (°C)	Iquitos	Nauta	San Regis	Requena	Contamana	Mazán	Caballococha
Martes 21 de Abril 2026	Temp. Min.	23.8	22.8	23.2	23.0	20.6	23.5	22.8
	Temp. Máx.	30.0	30.0	30.0	30.0	30.0	30.0	32.0
	Lluvia (ayer) en mm	0.7	1.1	4.1	0.0	1.5	2.5	14.2
Miércoles 22 de Abril 2026 (Valores pronosticados)	Temp. Min.	23.0	23.0	23.0	23.0	20.0	23.0	23.0
	Temp. Máx.	32.0	32.0	32.0	32.0	31.0	32.0	31.0

Fecha de emisión: Martes, 21 de abril de 2026.

COD: PR – 110



DIRECCIÓN DE PREVENCIÓN Y CONTROL DE EMERGENCIAS Y DESASTRES
Calle Monitor Huéscar # 203 – Punchana
Correo: coesaluddiresaloreto@gmail.com



AVISOS METEOROLÓGICOS E HIDROLÓGICOS

AVISO METEOROLÓGICO N°104 - 2026 - EMED SALUD - DPCED - DIRESA LORETO.

AMARILLO

LLUVIA EN LA SELVA

Inicio del Evento: Jueves, 23 de Abril de 2026 a las 00:00 horas
 Fin del Evento : Viernes, 24 de Abril de 2026 a las 23:59 horas
 Periodo de vigencia del aviso: 47 horas

Aviso N°157. El SENAMHI informa que, desde el jueves 23 al viernes 24 de abril, se espera la presencia de lluvias, de moderada a fuerte intensidad, en la selva. Esta lluvia estará acompañada de descargas eléctricas y ráfagas de viento con velocidades cercanas a los 45 km/h.

El viernes 24 de abril se prevén acumulados de lluvia cercanos a los 50 mm/día en la selva norte, alrededor de los 55 mm/día en la selva centro y valores próximos a los 40 mm/día en la selva sur.

DEPARTAMENTOS DE POSIBLE AFECTACIÓN: AMAZONAS, CUSCO, HUANCUCO, JUNÍN, LORETO, MADRE DE DIOS, PASCO, PUÑO, SAN MARTÍN, UCAVALI.

PROVINCIAS DE POSIBLE AFECTACIÓN: MAYNAS, ALTO AMAZONAS, LORETO, MARISCAL RAMÓN CASTILLA, REQUENA, UCAVALI, DATEM DEL MARAÑÓN, PUTUMAYO.



NIVEL DE RIESGO	DESCRIPCIÓN
NIVEL VERDE	Se pronostica un comportamiento meteorológico favorable, con precipitaciones moderadas y vientos de velocidades cercanas a los 45 km/h.
NIVEL AMARILLO	Se pronostica un comportamiento meteorológico moderado, con precipitaciones de moderada a fuerte intensidad y ráfagas de viento con velocidades cercanas a los 45 km/h.
NIVEL NARANJA	Se pronostica un comportamiento meteorológico de moderada a fuerte intensidad, con precipitaciones de moderada a fuerte intensidad y ráfagas de viento con velocidades cercanas a los 45 km/h.
NIVEL ROJO	Se pronostica un comportamiento meteorológico de fuerte intensidad, con precipitaciones de fuerte intensidad y ráfagas de viento con velocidades cercanas a los 45 km/h.

AVISO HIDROLÓGICO N°069 - 2026 - EMED SALUD - DPCED - DIRESA LORETO

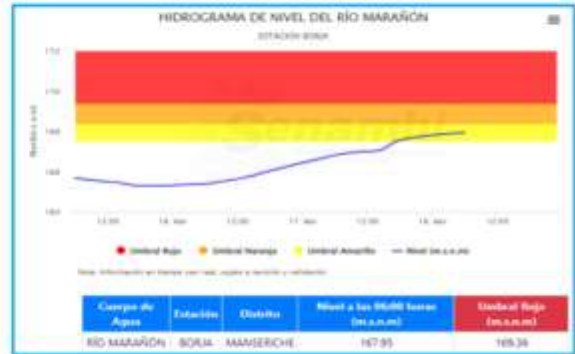
AMARILLO

INCREMENTO DEL NIVEL DEL RÍO MARAÑÓN - ESTACIÓN BORJA

Fecha de inicio: Sábado, 18 de Abril de 2026 - 06:00 hrs
 Fecha de final : Martes, 21 de Abril de 2026 - 09:00 hrs
 Plazo: Plazo extendido

Aviso N°1499. El SENAMHI, organismo adscrito al Ministerio del Ambiente, informa sobre el comportamiento hidrológico del RÍO MARAÑÓN, en el departamento LORETO. Hoy Sábado, 18 de Abril de 2026 a las 06:00 hrs, la estación hidrológica BORJA, registró un NIVEL de 167.95 m.s.n.m, ubicándose en el umbral AMARILLO. Las potenciales áreas de afectación serían los centros poblados de ATLANTIDA, OROPRETO, BORJA, CAPERNAUM y SARAMIRIZA. Se recomienda a la población tomar las precauciones correspondientes y evitar realizar cualquier actividad cercana al río.

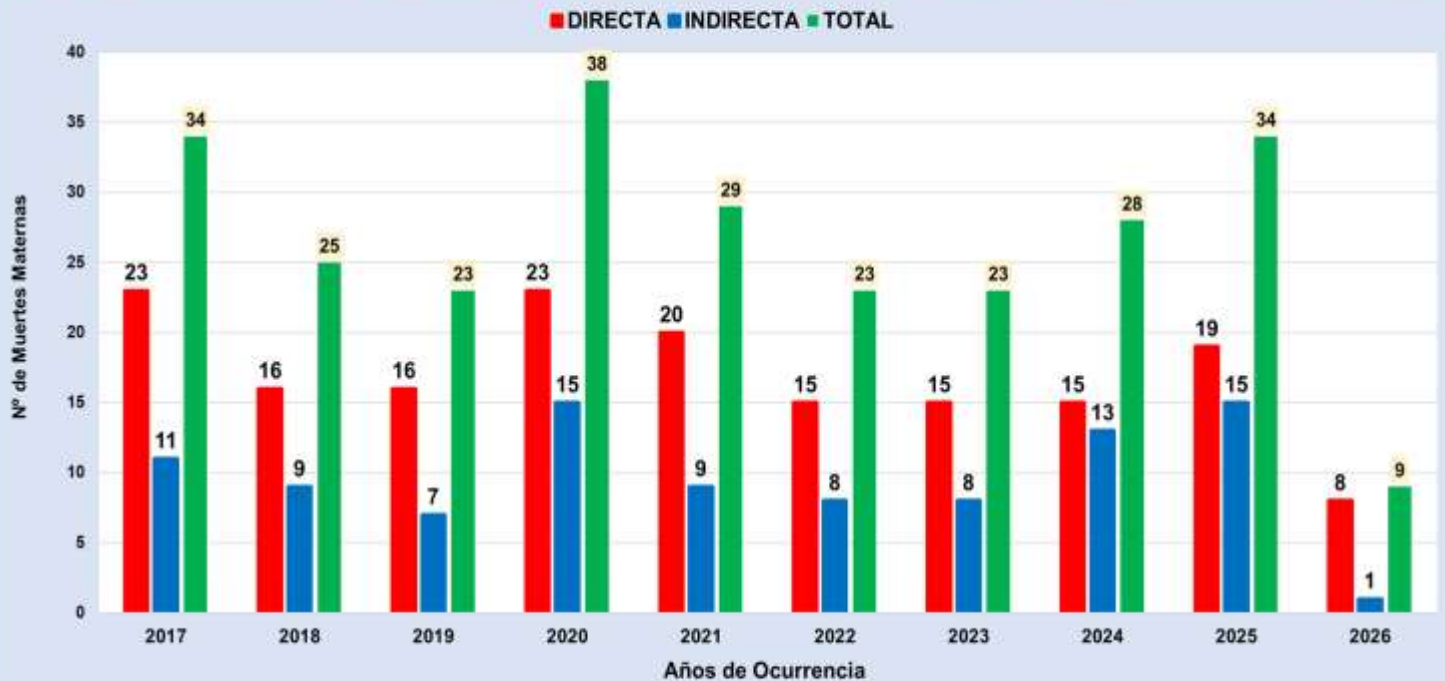
El SENAMHI continuará vigilante al comportamiento del río y sugiere a la ciudadanía mantenerse informada a través de la web institucional y redes sociales.



DIRECCIÓN DE PREVENCIÓN Y CONTROL DE EMERGENCIAS Y DESASTRES
 Calle Monitor Huéscar # 203 - Puchana
 Correo: coesaludiresaloret@gmail.com



Número de Muertes Maternas según OCURRENCIAS y clasificación final (Directa, Indirecta)-Región Loreto. 2017 al 2026* (actualizado al 19 abril).



Fuente: Base Not. - CDC-MINSA, CPC- Dirección de Epidemiología 2026

Del 01 de enero al 19 de abril 2026:

a) Se han notificado **09MM**, **Directas (08)** e **indirectas (1)**, ocurridas en la región Loreto, Muertes Maternas ocurridas hasta los 42 días de culminada la gestación.

Mapa Político: Ubicación de Muertes Maternas(Directas, Indirectas) según lugar de procedencia. Región Loreto. 2025 y 2026* (actualizado al 19 abril).



Fuente: Base Noti . CDC-MINSA, CPC- Dirección de Epidemiología 2026

De las 9 muertes maternas notificadas, **04** proceden de la provincia del Datem del Marañón, **02** proceden de la provincia de Alto Amazonas.

Nº	PROVINCIAS	MUERTES MATERNAS POR DISTRITOS DE PROCEDENCIAS	MUERTE MATERNA 2026		TOTAL POR DISTRITOS 2026
			DIRECTA	INDIRECTA	
1	ALTO AMAZONAS (2)	YURIMAGUAS(1)	1		1
		BALSAPUERTO(1)	1		1
2	DATEM DEL MARAÑÓN(4)	CAHUAPANAS (1)	1		1
		MORONA(1)	1		1
		PASTAZA(1)	1		1
		MANSERICHE(1)	0	1	1
3	MAYNAS (0)	SAN JUAN BAUTISTA			0
		INDIANA			0
		FERNANDO LORES			0
		BELEN			0
		PUNCHANA			0
		IQUITOS			0
4	PUTUMAYO (1)	PUTUMAYO (1)	1		1
		YAGUAS	0		0
5	MARISCAL RAMÓN CASTILLA (1)	RAMÓN CASTILLA(1)	1		1
		PEBAS			0
		SAN PABLO			0
6	REQUENA	REQUENA			0
		SOPLIN			0
7	UCAYALI	PAMPA HERMOSA			0
		CONTAMANA(1)	1		1
8	LORETO	NAUTA			0
		URARINAS			0
		TROMPETEROS			0
TOTAL			8	1	9

Número de Muertes Maternas **Directas e Indirectas** según momentos y clasificación final, **Ocurridas** en la región Loreto. 2025 (SE1-SE52)-2026* (actualizado al 19 abril).

2025

Momento del Fallecimiento	Clasificación Final		Total	%
	Directas	Indirectas		
Embarazo	2	3	5	14.7
Embarazo que termina en aborto	1	1	2	5.9
Parto	3	1	4	11.8
Puerperio	13	10	23	67.6
Total	19	15	34	100.0

Fuente: Base Noti . CDC-MINSA, CPC- Dirección de Epidemiología 2025

2026

Momento del Fallecimiento	Clasificación Final		Total	%
	Directas	Indirectas		
Embarazo	1	0	1	11.1
Embarazo que termina en aborto	0	0	0	0
Parto	2	0	2	22.2
Puerperio	5	1	6	66.7
Total	8	1	9	100.0

Fuente: Base Noti . CDC-MINSA, CPC- Dirección de Epidemiología 2026

En el 2025: El 67.6% de las muertes maternas ocurrieron en el puerperio.

En el 2026: El 66.7% (6 muertes maternas) ocurrieron durante el puerperio, el 22.2% (2 muertes maternas) durante el parto y el 11.1% (1 muerte materna) durante el embarazo.

Porcentaje y número de Muertes Maternas Directas, Indirectas e incidentales según Etnia, ocurridas en la región Loreto-2025 y 2026* (Actualizada al 19 abril).

Etnia	2025			%	2026			%
	Clasificación		Total		Clasificación		Total	
	Directas	Indirectas			Directas	Indirectas		
Mestizo	9	12	21	61.8	3		3	33.3
Achuar	1		1	38.2				66.7
Kukama Kukamiria								
Shawi	2	1	3		2	2		
Awajún		1	1		1	1	2	
Shipibo Konibo	1		1		1		1	
Ticuna								
Kichwas	3	1	4		1		1	
Urarinas	1		1					
Cocama Kocamilla	1		1					
Yaguas	1		1					
total	19	15	34	100	8	1	9	100

En el 2025: 34 muertes maternas: El 61.8% de fueron mestizos y el 38.2% pertenecen a una Etnia (indígena amazónica).

En el 2026:

El 33.3% (03) son mestizos.

El 66.7% (06) son indígenas amazónicos:

02 Shawi, distrito de Balsapuerto y Yurimaguas.

02 Awajum distrito de Cahuapanas y Manseriche .

01 Shipibo Konibo, distrito de Contamana.

01 Kichwas, distrito del Putumayo.

Fuente: Base Notl. CDC-MINSA. CPC- Dirección de Epidemiología 2026

CASOS DE MUERTE FETAL Y NEONATAL, REGIÓN LORETO, 2026 SEMANA EPIDEMIOLÓGICA 01 – 15

Nº	CAUSA_BASICA_MUERTE	TIPO DE MUERTE			
		FETAL	%	NEONATAL	%
1	FETO Y RECIÉN NACIDO AFECTADOS POR TRASTORNOS HIPERTENSIVOS DE LA MADRE	10	23.81		
2	MUERTE FETAL DE CAUSA NO ESPECIFICADA	5	11.90	2	5.13
3	INMATURIDAD EXTREMA			6	15.38
4	HIPOXIA INTRAUTERINA, NO ESPECIFICADA	5	11.90		
5	INSUFICIENCIA RESPIRATORIA DEL RECIÉN NACIDO			5	12.62
6	SEPSIS BACTERIANA DEL RECIÉN NACIDO, NO ESPECIFICADA			4	10.26
7	SÍNDROME DE DIFICULTAD RESPIRATORIA DEL RECIÉN NACIDO			4	10.26
8	FETO Y RECIÉN NACIDO AFECTADOS POR RIFTURA PREMATURA DE LAS MEMBRANAS	2	4.76	2	5.13
9	HIPOXIA INTRAUTERINA NOTADA POR PRIMERA VEZ ANTES DEL INICIO DEL TRABAJO DE PARTO	3	7.14		
10	PESO EXTREMADAMENTE BAJO AL NACER	1	2.38	2	5.13
11	ASFIXIA DEL NACIMIENTO, SEVERA	1	2.38	1	2.56
12	FETO Y RECIÉN NACIDO AFECTADOS POR TRAUMATISMO DE LA MADRE	2	4.76		
13	MALFORMACIÓN CONGÉNITA DEL CORAZÓN, NO ESPECIFICADA		0.00	2	5.13
14	FETO Y RECIÉN NACIDO AFECTADOS POR OTRAS FORMAS DE DESPRENDIMIENTO Y DE HEMORRAGIA PLACENTARIAS	2	4.76		
15	SEPSIS DEL RECIÉN NACIDO DEBIDA A OTRAS BACTERIAS			2	5.13
16	FETO Y RECIÉN NACIDO AFECTADOS POR OTRAS COMPLICACIONES ESPECIFICADAS	2	4.76		
17	ASFIXIA DEL NACIMIENTO	1	2.38	1	2.56
18	HIDROPESÍA FETAL DEBIDA A OTRAS ENFERMEDADES HEMOLÍTICAS ESPECIFICADAS Y A LAS NO ESPECIFICADAS	1	2.38		
19	OTRAS MALFORMACIONES CONGÉNITAS DE LAS CÁMARAS CARDÍACAS	1	2.38		
20	SÍNDROMES DE MALFORMACIONES CONGÉNITAS QUE AFECTAN PRINCIPALMENTE LA APARENCIA FACIAL	1	2.38		
21	FETO Y RECIÉN NACIDO AFECTADOS POR EMBARAZO MÚLTIPLE	1	2.38		
22	INFECCIÓN PROPIA DEL PERIODO PERINATAL, NO ESPECIFICADA			1	2.56
23	FETO Y RECIÉN NACIDO AFECTADOS POR QUISHUENAMIOS	1	2.38		
24	DEPRESIÓN CEREBRAL NEONATAL			1	2.56
25	HERNIA DIAFRÁGMICA CONGÉNITA			1	2.56
26	SÍNDROME DE ASFIACIÓN NEONATAL, SIN OTRA ESPECIFICACIÓN			1	2.56
27	SÍNDROME DEL RECIÉN NACIDO DE MADRE CON DIABETES GESTACIONAL	1	2.38		
28	OTROS RECIÉN NACIDOS PRETERMINO			1	2.56
29	OTROS SÍNDROMES DE MALFORMACIONES CONGÉNITAS ESPECIFICADOS, NO CLASIFICADOS EN OTRA PARTE			1	2.56
30	HIPERTENSIÓN NEONATAL			1	2.56
31	SEPSIS DEL RECIÉN NACIDO DEBIDA A OTRAS ESTREPTOCOCCOS Y A LOS NO ESPECIFICADOS			1	2.56
32	ASFIXIA DEL NACIMIENTO, NO ESPECIFICADA	1	2.38		
33	PERDIDA DE SANGRE FETAL POR VASA PREVIA	1	2.38		
	Total	42	100	09	100

Hasta la S.E. 15 se notificó 81 casos de muertes fetales y neonatales, 3 muertes más que la semana anterior (SE 14).

Se reporto 33 causas básicas de fallecimientos fetales y neonatales.

La causa básica de muerte fetal con mayor frecuencia: Feto y recién nacido afectado por trastornos hipertensivo de la madre(23.81%), mientras que en muertes neonatales se atribuye a e inmadurez extrema (15.38%).

Fuente: Base Notl. CDC-MINSA. CPC- Dirección de Epidemiología 2026

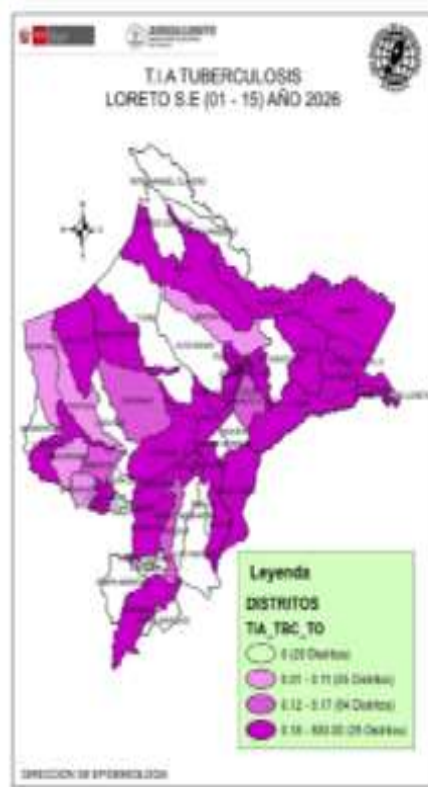
CASOS DE OFIDISMO NOTIFICADOS SEGÚN DISTRITOS, REGIÓN LORETO, 2026 (S.E. 01 - 15)

N°	DISTRITO	Semana Epidemiológica														Total 2026	Porcentaje 2026	Porcentaje acumulado 2026	Fallecidos
		1-7	8	9	10	11	12	13	14	15									
1	MAZAN	0													12	5.88	5.88		
2	LAS AMAZONAS	0	2									1	2		10	5.35	11.23		
3	PASTAZA	5		3											9	4.81	16.04		
4	TORRES CAUSANA	1	3	1	1							2	1		11	4.81	20.86		
5	BELÉN	6	2											1	9	4.81	25.67		
6	AMAGRETECHE	1	2	1			1	1	1	1					9	4.81	30.48		
7	TORRES CESAR LOPEZ ROMAN	4		1										1	7	3.74	34.22		
8	BARRANCA	1	3		1								1		7	3.74	37.97		
9	BALSAPUERTO	2	2				2	1							7	3.74	41.71		
10	MORONA	4					1	1	1						7	3.74	45.46		
11	WALTA	4		1			1	1							7	3.74	49.20		
12	SAN FABIÁN	1		1	1	2	1								6	3.23	52.41		
13	PESAS	1	1								2				6	3.23	55.61		
14	CONTAMANA	8													8	3.23	58.82		
15	YURIMAGUAS	1					2	1							6	3.23	62.05		
16	NAVAS	1					2	1	1	1					5	2.67	64.71		
17	VERÓN	2	2										1		5	2.67	67.36		
18	FERNANDO LÓPEZ	2	3							1					5	2.67	70.05		
19	INAPU	2								2	1				5	2.67	72.72		
20	RAMÓN CASTILLA	2	2									1			7	2.67	75.40		
21	PUNAHUA	1					2								4	2.14	77.54		
22	URASIBAS	2		1						1					4	2.14	79.68		
23	SAN JUAN BAUTISTA	0		1						1	1	1			4	2.14	81.82		
24	TIGSE	2		1											3	1.60	83.42		
25	INDIANA	0					1	1			1				3	1.60	85.02		
26	LAGUNAS	1	1												2	1.60	86.63		
27	ANDAS	2												1	3	1.60	88.24		
28	PARINARI	0												1	2	1.07	89.30		
29	IQUITOS	0				1									2	1.07	90.37		
30	TROMPETEROS	1												1	2	1.07	91.44		
31	YACUERANA	1		1											2	1.07	92.51		
32	SANTA ROSA DE LORETO	0						2							2	1.07	93.58		
33	SARAYACU	0		1									1		2	1.07	94.65		
34	SANTA CRUZ	1								1					2	1.07	95.72		
35	CAPELO	0									1				1	0.53	96.26		
36	ALTO NAHAY	1													1	0.53	96.79		
37	MAQUA	1													1	0.53	97.33		
38	PEQUEÑA	0									1				1	0.53	97.86		
39	SACUENA	1													1	0.53	98.40		
40	CAHUAPANAS	1													1	0.53	98.93		
41	SOPLIN	1													1	0.53	99.47		
42	JENARO HERRERA	1													1	0.00	99.47		
43	PADRE MARQUEZ	1													1	0.53	100.00	1	
Total general		89	11	15	10	10	14	19	14	6	187	100.00						1	



Hasta la S.E. 15; 43 distritos han reportado 187 casos de ofidismo, se reporto 9 casos mas que en el acumulado hasta la semana anterior, pero 8 casos más que la semana 14; los distritos de Mazan, Las amazonas, Pastaza y torres Causana son los distritos que presentan el mayor número de accidente ofidicos. El 81.82% de los casos se presentó en 23 distritos de los 43 que notificaron. Hasta la presente semana se reportó 1 fallecido por ofidismo en el distrito de Morona . Persona de 54 años sexo femenino.

CASOS DE TUBERCULOSIS, REGIÓN LORETO, AÑO 2026 S.E. 01 - 15



N°	DISTRITO	TBC MUNDICENSIBLE	TBC POLIMORFISMO	TBC POLIMORFISMO CON CONFIRMACIÓN BACTERIOLÓGICA	TBC POLIMORFISMO SIN CONFIRMACIÓN BACTERIOLÓGICA	TBC RECALDA	TUBERCULOSIS ESTERILIZADAS	Total 2026	Fallecidos	Porcentaje 2026	Porcentaje acumulado 2026
1	SAN JUAN BAUTISTA			28	23		7	58	1	18.74	18.74
2	BELÉN	1		27	21		9	57	1	17.27	36.01
3	LAGUNAS		1	37	33		6	77	1	22.27	58.28
4	PUNAHUA			22	11		7	40	2	9.74	68.02
5	YURIMAGUAS			24	1		6	31	1	9.47	77.49
6	INDIANA			17	1			18		5.34	82.83
7	NAUTA			9	1			10	1	3.06	85.89
8	CONTAMANA			9	9			18		5.34	91.23
9	RAMÓN CASTILLA			7				7	1	2.16	93.39
10	PASTAZA			5				5	1	1.52	94.91
11	INAPU			3				3		0.91	95.82
12	TROMPETEROS			2	2			4		1.21	97.03
13	SAN FABIÁN			9	1			10		3.06	100.00
14	PEAS			4				4		1.21	101.21
15	INAPU			6	1			7		2.16	103.37
16	INDIANA			6				6		1.82	105.19
17	SARAYACU			2	1			3		0.91	106.10
18	BALSAPUERTO			3				3	1	0.91	107.01
19	CAPELO			2	1			3		0.91	107.92
20	ANDAS				1	1		2		0.61	108.53
21	PUNAHUA			3				3		0.91	109.44
22	URASIBAS			2				2		0.61	110.05
23	FERNANDO LÓPEZ				2			2		0.61	110.66
24	PUNAHUA			2				2		0.61	111.27
25	PARINARI			2				2		0.61	111.88
26	PEQUEÑA			1				1		0.31	112.19
27	NAUTA			1				1		0.31	112.50
28	MORONA			1				1		0.31	112.81
29	CAHUAPANAS			1				1		0.31	113.12
30	YACUERANA			1				1		0.31	113.43
31	SOPLIN			1				1		0.31	113.74
32	MAZAN			1				1		0.31	114.05
33	SACUENA							1		0.31	114.36
34	MAQUA			1				1		0.31	114.67
Total general		9	1	238	87	2	24	351	11	100.00	

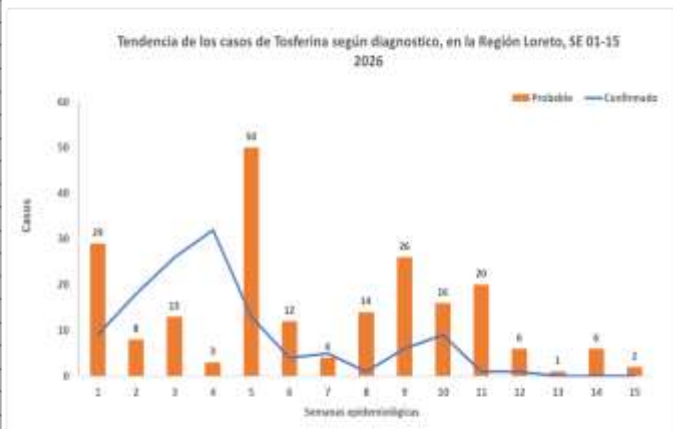
Fuente: Base Nati. CDC-MINSA, CPC-Dirección de Epidemiología 2026

34 distritos reportaron casos de tuberculosis hasta la S.E. 15. Se notificaron 359 casos de Tuberculosis, de los casos reportados 238 son casos de tuberculosis con confirmación bacteriológica, se notifico 6 casos más acumulados hasta la semana epidemiológica 15 con respecto a la SE 14 . Se reporto 11 fallecidos hasta la presente semana, en los distrito de: San Juan Bautista (1), Belén (2), Iquitos(1), Punchana(2), Yurimaguas(1), Nauta(1), Ramón Castilla (1), Barranca (1) y Balsapuerto (1).

CASOS DE TOS FERINA EN LA REGIÓN LORETO, 2026

S.E. 01 - 15

N°	DISTRITO	Semana Epidemiológica										Total 2025	Total 2026	Porcentaje 2026	VARIACION PORCENTUAL 2025-2026		
		1-7	8	9	10	11	12	13	14	15							
1	BARRANCA	92										56	92	27.46%	↑	64%	
2	ANDOAS	49	3	12		11						14	75	25.79%	↑	421%	
3	UMARINAS	27	4	7	20	5							53	15.82%			
4	SALSAPUERTO	28	6	7	7	1	6				1		41	12.24%			
5	RAMON CASTILLA	13	3			2	3					3	17	5.07%	↑	1600%	
6	YURIMAGUAS	6	3	3		3	3	3				3	11	5.28%	↑	1800%	
7	JEJEROS	3	2	4	2								11	3.28%			
8	MORONA	10											10	2.99%	↓	-91%	
9	PARIMARI	1		3	6								8	2.39%			
10	CAHUAPANAS	7											30	7	2.09%	↓	-77%
11	IQUITOS	1									2		8	3	0.90%	↓	-63%
12	SELIN										1	1	2	2	0.60%	→	0%
13	PUNCHANA										1	1	18	2	0.60%	↓	-89%
14	TENIENTE CESAR LOPEZ ROJAS	1											3	3	0.90%		
15	SANTA ROSA DE LORETO	1											3	3	0.90%		
16	TROMPETEROS										1		3	3	0.90%		
17	SAN JUAN BAUTISTA										1		6	3	0.90%	↓	-83%
18	PUTUMAYO											1	3	3	0.90%		
19	PERAS												3	3	0.90%	↓	-100%
20	MANSERICHE												5	5	0.00%	↓	-100%
21	REQUENA												3	3	0.00%	↓	-100%
22	LAS AMAZONAS												3	3	0.00%	↓	-100%
23	PASTAZA												239	239	0.00%	↓	-100%
Total general		226	15	32	29	21	7	1	6	2		406	335	100%			



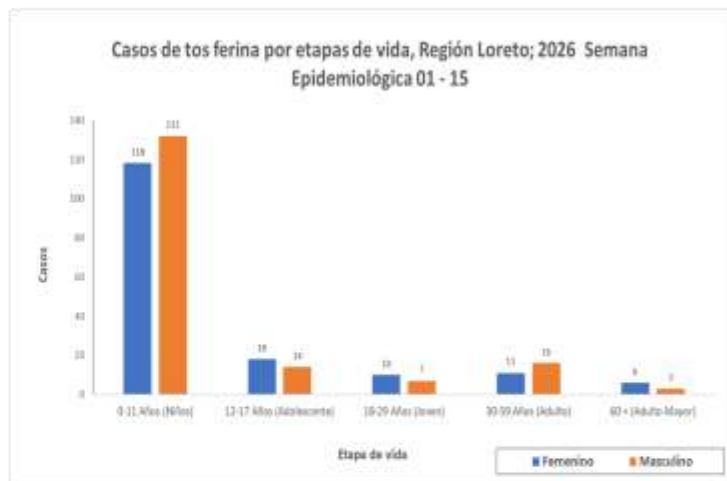
Hasta la S.E. 15; se han reportado 335 casos de Tos ferina, 10 casos más que en el acumulado de la semana 14. Se confirmaron el 37.3% (125/335) y el 62.7% (210/335) son probable a la espera de su confirmación, comparando al 2025 los distritos de Barranca, Andoas, Ramon Castilla y Yurimaguas muestran un incremento de casos en el acumulado. 8 distritos reportan casos de Tos ferina que durante el 2025 a la misma semana no presentaron, hasta el corte de esta semana, 18 de los 54 distritos reportan casos de Tos ferina en la región Loreto. El distrito de Pastaza que reporto el mayor número de casos el 2025 a la misma semana, reporta cero casos actualmente.

Fuente: Base Noti. CDC-MINSA. CPC- Dirección de Epidemiología 2026

CASOS DE TOS FERINA POR GRUPO DE EDAD Y SEXO, REGIÓN LORETO 2026

S.E. 01 - 15

Edad	TIPO DIAGNOSTICO		TOTAL	Frecuencia relativa
	Femenino	Masculino		
0-11 Años (Niños)	118	132	250	74.6%
12-17 Años (Adolescente)	18	14	32	9.6%
18-29 Años (Joven)	10	7	17	5.1%
30-59 Años (Adulto)	11	16	27	8.1%
60+ (Adulto Mayor)	6	3	9	2.7%
Total	163	172	335	100%



48,7% (163)



51,3% (172)

Según etapa de vida el mayor porcentaje de los casos de tos ferina se han reportado en la etapa de vida niño (74.6%). Las diferencia de casos por sexos no es significativo mostrando una diferencia de 2.6% de varón a mujer.

Fuente: Base Noti. CDC-MINSA. CPC- Dirección de Epidemiología 2026

Casos de fallecidos de Tos ferina en la Región Loreto Semana Epidemiológica 01 – 15.

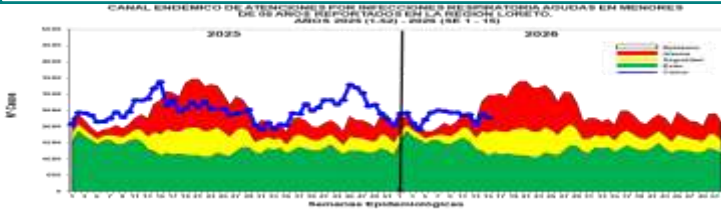
DISTRITO	Confirmado	Probable	Total
URARINAS	2	4	6
BALSAPUERTO	1	1	2
Total	3	5	8

Hasta el acumulado de la SE 15 se notificaron 8 fallecidos por tosferina, 1 caso mas que la semana anterior (SE14), de todos los fallecidos 3 fallecidos fueron confirmados y 4 se mantienen como probables. de estos la tasa general de letalidad es de 2.4 % en la región, el mayor número de fallecidos (6/8) se presenta en distrito de Urarinas.

ETAPA_VIDA	Confirmado	Probable	Total general
0-11 Años (Niños)	3	4	7
12-17 Años (Adolescente)	0	0	0
18-29 Años (Joven)	0	1	1
30-59 Años (Adulto)	0	0	0
60+ (Adulto Mayor)	0	0	0
Total general	3	5	8

El mayor número de casos fallecidos por Tos ferina se observa en niños de 0 a 11 años, mostrando una letalidad de 2.8%. Se reporto un caos fallecido en etapa joven pero se mantiene como probable.

INFECCIONES RESPIRATORIAS AGUDAS EN < 5 AÑOS



Hasta la S.E. 14, se han reportado 32 188 episodios de IRA No Neumonías en niños < 5 años: 1519 (4.7%) en niños menores de 2 meses; 8974 (27.9%) en niños de 2 a 11 meses y 21695 (67.4%) en niños de 1 a 4 años. Se notificaron 2511(8.5%) casos más que la semana anterior(SE 13). Según el Canal endémico, la curva de casos desde las últimas 3 semanas ha mostrado un descenso, ingresando la curva a zona de seguridad. En el mapa de riesgo según la T.I.A muestra distritos con nivel de riesgo medio (20) y 29 distritos de alto riesgo, la mayoría de estos en las provincias de Alto Amazonas, Datem del Marañón y Loreto .

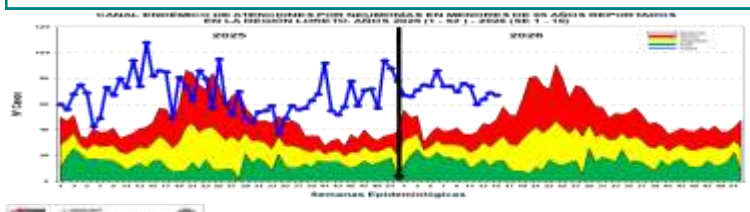
Punchana (3619), San Juan Bautista (2637), Yurimaguas (2589), Iquitos (1911), Barranca (1613), Andoas (1540), Contamana (1379), Nauta (1155), Requena (1135), Pastaza (1132), Urarinas (1042), Manseriche (1032), Morona (1010), Belen (991), Balsapuerto (902), Ramon Castilla (808), Tigre (806), Trompeteros (805), Cahuapanas (719), Puinahua (573), Lagunas (519), Fernando Lores (474), Napo (468), Indiana (447), Sarayacu (417), Mazan (364).

T.I.A Regional es 2,988.48x 10000 hab. (Pob< 5 años) (S.E. 15).
La Estratificación del Riesgo según la T.I.A es como sigue:

Alto Riesgo: 32 Distritos
Mediano Riesgo: 20 Distritos
Bajo Riesgo: 02 Distritos
Sin Riesgo: 0 Distrito.

Los distritos de la ciudad de Iquitos reportaron el 26.34% del total de atenciones Regional.

NEUMONÍAS



Hasta la S.E.14 se han registrado 1005 episodios de Neumonía; 792 (78.8%) son episodios de Neumonía y 213 (21.2%) son episodios de Neumonía Grave. La presente semana se notifico 74(7.9%) casos más que la semana anterior (SE 13). Luego de un descenso de casos desde la Semana 7, en las últimas 2 semanas la curva muestra un incremento de los casos pero se mantiene en **ZONA DE EPIDEMIA**. Se han reportado 9 defunciones en lo que va del año, extrahospitalarias: Punchana(01) y Urarinas(3); e intrahospitalarias en los distritos de: Balsapuerto (1), Andoas(1), barranca(1), Yurimaguas(1) y Punchana (1). Según el mapa de riesgo de la semana, solo se reporta distritos de bajo riesgo(39) y sin riesgo (15)

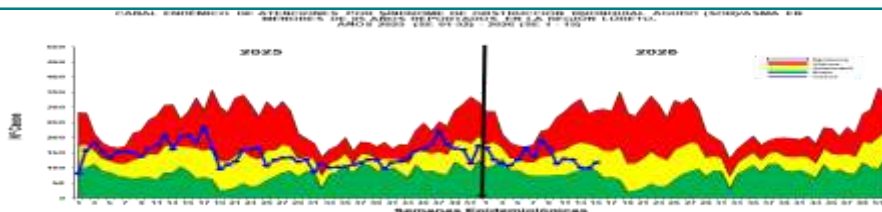
Punchana (187), Requena (115), Iquitos (96), San Juan Bautista (83), Yurimaguas (79), Barranca (70), Nauta (68), Andoas (60), Belen (41), Urarinas (37), Balsapuerto (30), Manseriche (25), Cahuapanas (22), Trompeteros (16), Ramon Castilla (15), Napo (14), Tigre (14), Indiana (12), Contamana (11), Morona (9), Pastaza (9), Yavari (8).

La T.I.A Regional es 9.17%x 1000 hab. (< 5 años). A es como sigue: (S.E 15)

Alto Riesgo: 0 Distrito
Mediano Riesgo: 0 Distritos
Bajo Riesgo: 40 Distritos
Sin Riesgo: 14 Distritos.

Los Distritos de la ciudad de Iquitos reportaron el 38.14% del total de atenciones Regional.

SÍNDROME DE OBSTRUCCIÓN BRONQUIAL AGUDO (SOB/ASMA) EN < 5 AÑOS



Hasta la S.E. 14; se han notificado 1876 casos de Síndrome de Obstrucción Bronquial/ASMA en menores de 5 años; 1067 (56.9%) episodios en niños menores de 2 años y 809 (43.1%) en niños de 2 a 4 años. Se reporto 100(5.6%) casos más que la semana anterior(SE 13). En la actual semana la curva de casos se ubica en zona de SEGURIDAD mostrando un descenso en la última dos semana. Según el mapa de riesgo con la T.I.A hasta la presente semana se observa distritos de bajo riesgo(23), mientras que 1 distrito presenta un riesgo medio. 30 distritos no reportan casos.

San Juan Bautista (499), Requena (387), Belen (335), Punchana (301), Iquitos (295), Yurimaguas (91), Puinahua (31), Nauta (18), Andoas (13), Mazan (4), San Pablo (3), Contamana (2), Morona (2), Padre Marquez (2), Fernando Lores (1), Indiana (1), Lagunas (1), Las Amazonas (1), Napo (1), Pebas (1), Santa Cruz (1), Teniente Cesar Lopez Rojas (1), Tigre (1), Trompeteros (1), Urarinas (1).

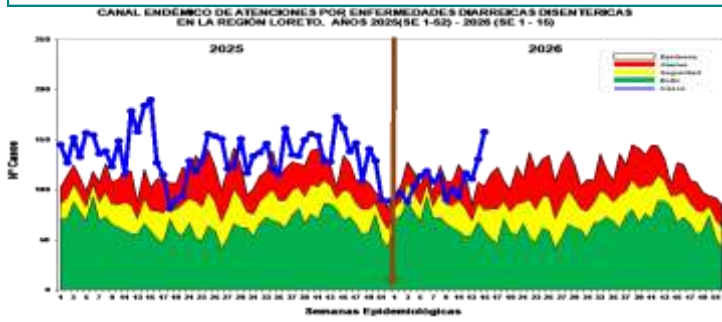
T.I.A Regional es 17.14 x 1000 hab. (< 5 años).
La Estratificación del Riesgo según la T.I.A es como sigue:

Alto Riesgo: 0 Distrito
Mediano Riesgo: 01 Distrito
Bajo Riesgo: 24 Distritos
Sin Riesgo: 29 Distritos

a ciudad de Iquitos reportaron el 71.72% del total de atenciones Regional.



ENFERMEDAD DIARREICA AGUDA DISENTÉRICA



Hasta la S.E. 14, se han notificado 1460 atenciones por Diarrea Disentérica, de los cuales 93 (6.4%) atenciones corresponden a <1 año, 375 (25.7%) atenciones de 1 a 4 años y 992 (67.9%) atenciones de mayores de 5 años. Se reportaron 126 (9.4%) casos más que la semana anterior (SE13). La curva de casos se mantuvo oscilante en zona de ALARMA, en la semana actual se ubica en zona de EPIDEMIA. No se reportó fallecidos hasta la presente

semana. Según la tasa de incidencia acumulada el mapa de riesgo, actualmente presenta distritos de bajo riesgo (37) mayormente. Se reportó 01 distrito de alto riesgo Teniente Clavero y 6 en mediano riesgo.

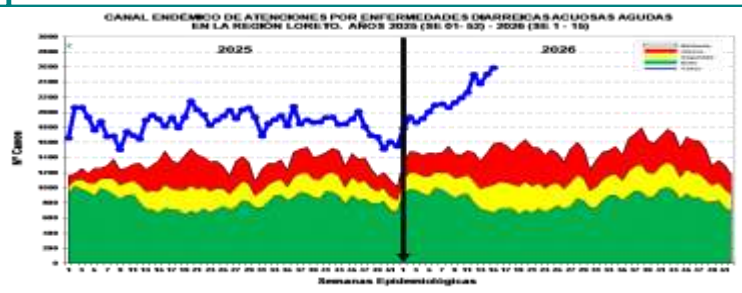
Nauta (224), Contamana (135), Manseriche (115), Teniente Manuel Clavero (108), San Pablo (104), Andoas (88), Barranca (54), San Juan Bautista (54), Ramon Castilla (53), Morona (48), Santa Rosa De Loreto (46), Urarinas (43), Indiana (39), Pastaza (35), Cahuapanas (34), Napo (26), Pampa Hermosa (26), Padre Marquez (18), Punchana (18), Requena (17), Sarayacu (17), Tigre (13), Las Amazonas (12), Soplín (12), Iquitos (11).

La T.I.A Regional es 1.37% x 1000 hab. (S.E. 15)
La estratificación del riesgo según la T.I.A x 1000 hab. es como sigue:

Alto Riesgo: 01 Distrito
Mediano Riesgo: 07 Distritos
Bajo Riesgo: 37 Distritos
Sin Riesgo: 09 Distritos

Los distritos de la ciudad de Iquitos reportaron el 6.23 % del total Regional.

ENFERMEDAD DIARREICA AGUDA ACUOSA



Hasta la S.E. 14 se reportaron 29 375 atenciones por EDAs Acuosa en la región Loreto: 2065 (7.0%) atenciones en menores de 01 año, 7882 (26.8%) atenciones de 01 a 04 años, y 19438 (66.2%) atenciones en mayores de 5 a más años. Se notificaron 2635 (9.9%) casos más que la semana anterior (S.E.13). La curva de los casos de EDAs Acuosa se mantiene en incremento progresivo, pero en la últimas dos semanas mostró un leve descenso pero sigue en zona de EPIDEMIA. No se reporta fallecidos hasta la presente semana del 2026.

Según mapa de riesgo actual la mayoría de los distritos de la Región Loreto se clasifican alto (29) y mediano (22) riesgo. Se reportó 3 distritos de bajo riesgo.

Pertenciente al distrito de Punchan (4446), San Juan Bautista (3364), Iquitos (3123), Contamana (1685), Belén (1475), Urarinas (1137), Yurimaguas (1096), Andoas (833), Morona (786), Manseriche (784), Pastaza (656), Barranca (648), Nauta (597), Cahuapanas (582), Ramon Castilla (577), Trompeteros (537), Requena (491), Fernando Lores (405), Teniente Manuel Clavero (401), Indiana (388), Tigre (345), Napo (344), Balsapuerto (306), San Pablo (305), Lagunas (300), Sarayacu (292), Puinahua (282), Parinari (267), Putumayo (247), Pebas (228).

La T.I.A Regional es 27.48% x 1000 hab.
La estratificación del riesgo por la T.I.A (x 1000) es como sigue:

Alto Riesgo: 35 Distritos
Mediano Riesgo: 18 Distritos
Bajo Riesgo: 01 Distritos
Sin Riesgo: 0 Distrito

Los distritos de la ciudad de Iquitos reportaron el 42.24% del total Regional.